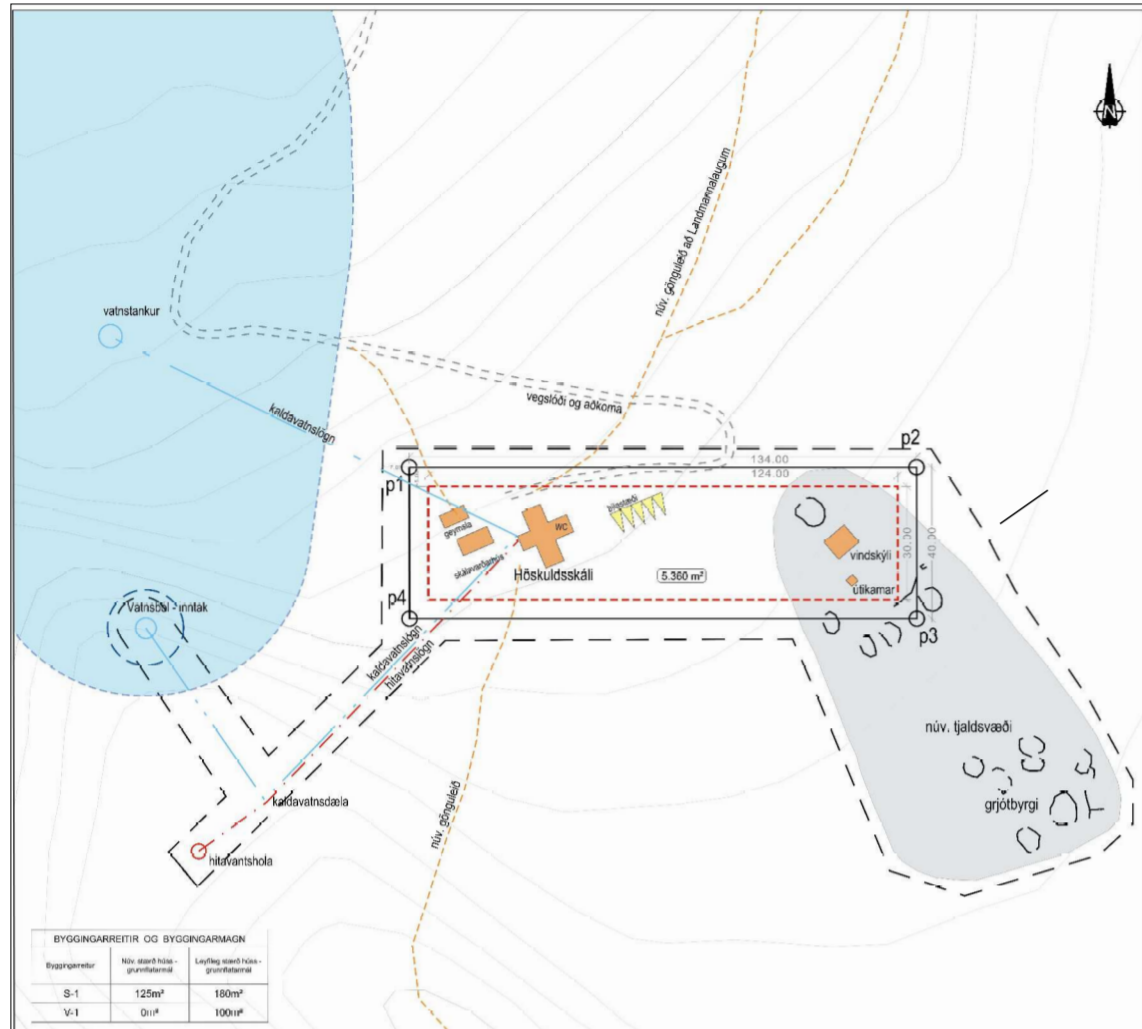
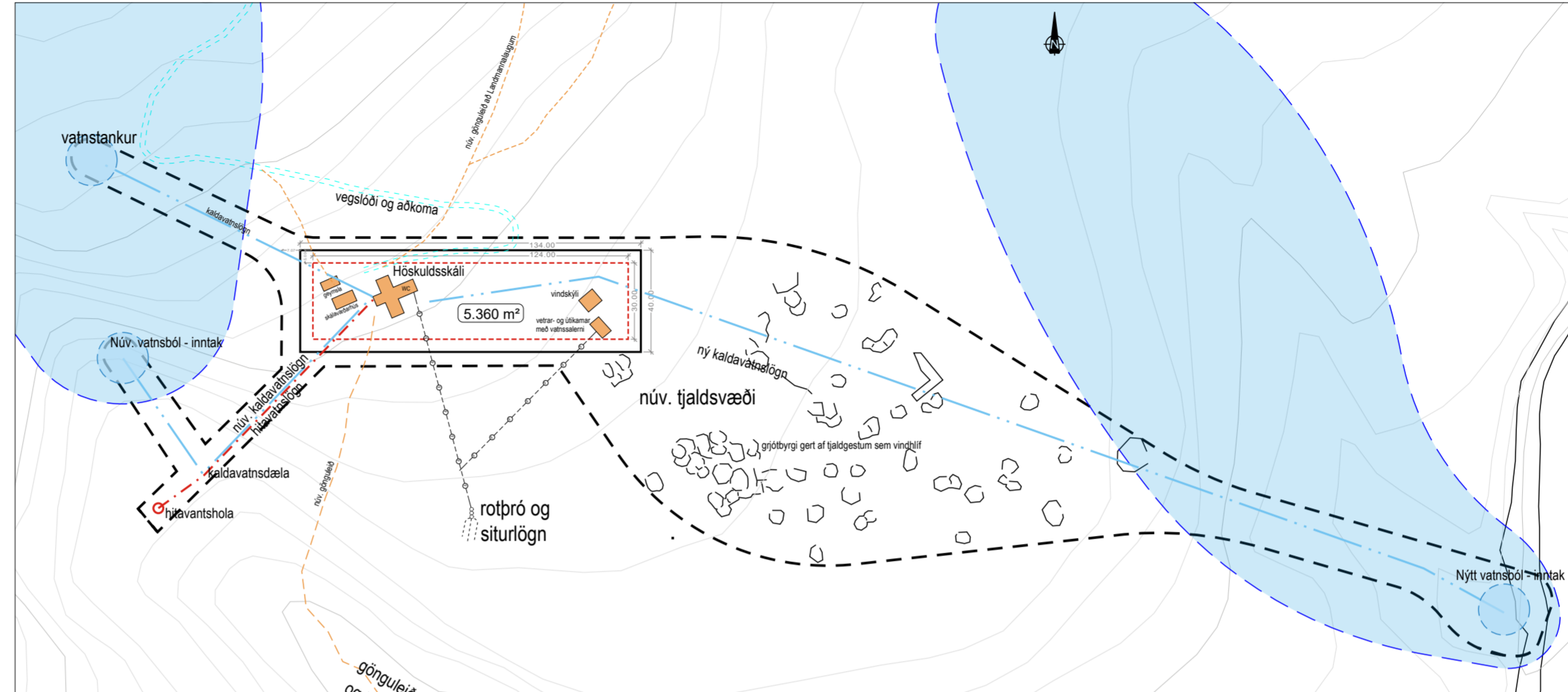




RANGÁRÞING YTRA - Deiliskipulag skálasvæðis við Hrafninnusker



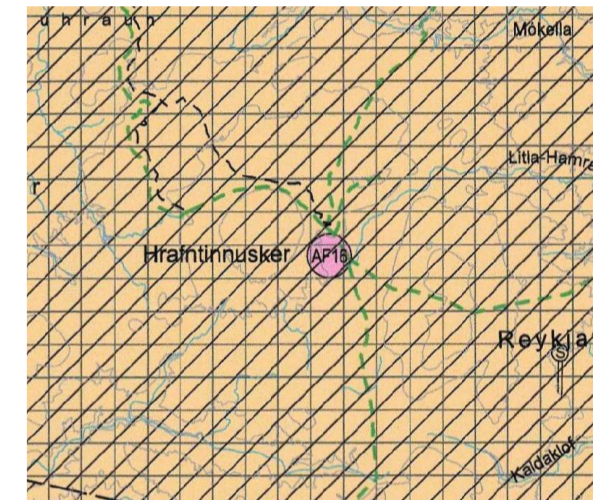
Deiliskipulag fyrir breytingu, mkv. 1:2000



Deiliskipulag eftir breytingu, mkv. 1:2000

Deiliskipulagsbreyting þessi sem hlotið hefur málsmeðferð skv. 2. mgr. 43. gr. skipulagslaga nr. 123/2010 m.s.br. var samþykkt í sveitarstjórn Rangárþings ytra þann

Samþykkt deiliskipulagsbreytingarinnar var auglýst í B-deild Stjórnartíðinda þann



Hluti úr Aðalskipulagi Rangárþings ytra 2016-2028, ekki í kvarða

Greinargerð

Um er að ræða breytingu á gildandi deiliskipulagi skálasvæðis við Hrafninnusker á Rangárvallafrétti í Rangárþingi ytra. Í gildi er deiliskipulag sem samþykkt var í sveitarstjórn 26. maí 2010 og breytt síðast 23. jan. 2025. Skipulagssvæðið er um 1 ha að stærð og er það í um 1.140m hæð yfir sjó og liggur austan við hábungu Hrafninnuskers. Höskuldsskáli í Hrafninnuskeri stendur við Laugavegin, eina vinsælustu gönguleið landsins, og hefur fjöldi ferðamanna sífellt verið að aukast. Höskuldsskáli er bæði gistiskáli og skálaváðarhús með geymslu, vindskyli og vetrarkamri (ofan tjaldsvæðis). Leyfilegt byggingarmagn á lóðinni er 280m² og helst það óbreytt. Allar byggingar rúmast innan byggingarreits. Lóðarmörk haldast óbreytt.

Aðkoma:

Vegna breytinga í loftslagi og hlýnandi veðurfars eru auknir erfiðleikar á að koma vistum og ýmsum búnaði að og frá Hrafninnuskeri. Vegslóði lá áður yfir fönn í samræmi við aðalskipulag en nú er sú fönn að mestu horfin og djúpt gil komið í staðinn. Nauðsynlegt þykir að hlíðra slóða á um 660m kafa við gilið til þess að tryggja flutninga með öruggum hætti. Eitt af því nauðsynlegasta síðustu ár er að losa seyru af svæðinu í umboði sveitarfélagsins en FÍ hefur séð um það verk.

FÍ hefur átt samráð við Náttúruverndarstofnun um bættan slóða og möguleika á að útbúa lítið bílastæði við ádurnefnt gil og setja upp hlið til að tryggja að óviðkomandi aki að skálanum. Setja á upp upplýsingaskilti og merkingar fyrir göngufólk en frá bílastæðinu og að Höskuldsskála er um 2,6km löng gönguleið.

Lýsing á breytingu deiliskipulags:

Lóð um Höskuldsskála helst óbreytt en mörk skipulagssvæðis stækka úr 1.4ha og í 3,4ha. Núverandi salernisaðstaða við Hrafninnusker hefur reynst ófullnægjandi og orðið aðkallandi að bæta hana sem fyrst. Flestir sem ganga um Hrafninnusker gista í skálanum. Fyrirhugað er að stórbæta salernisaðstöðuna, bæði í skála og á tjaldsvæði með stækkun og setja upp vatnssalerni. Koma þarf upp nýju vatnsbóli, eldra ból á það til að þorna á sumrin. Stækka þarf vatnstank í hlíðinni ofan við gistiskálann og koma þarf fyrir rotþró neðan við skálann.

Fráveitumál: Unnið var að lausn fráveitumála á árunum 2020-2021 svo uppfylla mætti reglugerðir og lög um fráveitumál. Nú á að leggja af uppsöfnun á seyru og taka upp vatnssalerni með hefðbundnum fráveitulausnum. Við það mun þjónusta við göngumenn batna og upplifun þeirra af salernisaðstöðunni verður vonandi jákvæð. Vatnsöflun verður úr gjöfylli vatnslind sem finna má í gili neðan skálasvæðisins.

Rotþró, siturbeð og vatnsból verða utan lóðar og byggingareits og er það heimilt í samræmi við Skipulagsreglugerð, gr. 5.5.3. lið c þar sem segir; *„Heimilt er að sleppa byggingareitum fyrir minniháttar mannvirki og viðbyggingar ef skilmálar eru að öðru leyti skýrðir með fullnægjandi hætti í greinargerð.“*

Minniháttar mannvirki sem undanþegar eru byggingarleyfi sbr. gr. 2.3.5, lið j í byggingareglugerð þurfa að vera í samræmi við deiliskipulag. Þær eru; *„Smáhyši veitna dæluhús hita-, vatns- og fráveitu og önnur lítil hús veitukerfa“*

Tjaldsvæði: Vindasamt getur verið við Hrafninnusker og til að verjast vindinum hafa tjaldbúar í gegnum tíðina útbúið einkonar grjótblugi sér til varnar. Þegar mesti gestafjöldinn er yfir hásumarið er talið að um 100-120 manns geti dvalið á tjaldsvæðinu og annar salerni skálans ekki þeim fjölda. Því verða einnig gerð vatnssalerni við tjaldsvæðið eða þar sem núv. útikamer er við tjaldsvæðið.

Aðalskipulag

Deiliskipulagssvæðið er í samræmi við gildandi aðalskipulag. Samkvæmt aðalskipulagi Rangárþings ytra 2016-2028 nær deiliskipulagssvæðið til afþreyingar- og ferðamannasvæðis AF16, en það er skilgreint þar sem *„Fjallasel í afrétti. Á staðnum er tjaldsvæði, gönguskáli og hús“*

fyrir skálaverði. Áningarstaður á gönguleið á milli Landmannalauga og Þórsmerkur. Gisting er fyrir 52. Svæðið er deiliskipulagt. Stærð svæðis er um 1 ha.“

Samkvæmt landsskipulagsstefnu falla skálarnir undir skilgreiningu fjallaselja, þar sem þjónustustarfsemi felst í rekstri gistiskála og tjaldsvæðis auk fræðslu og eftirlits. Hrafninnusker er innan þjóðlendna, sbr. úrskurð óbyggðanefndar og 2. gr. laga nr. 58/1998 um þjóðlendur.

Tengsl við aðrar skipulagsáætlanir

Skálasvæðið við Hrafninnusker er innan þjóðlendna auk þess sem það er skilgreint innan marka miðhálandisins og fellur því undir lög um umhverfismat framkvæmda og áætlana nr. 111/ 2021, sbr. Viðauka 1. lið 12.03.

Að öðru leyti gilda þeir skipulags- og byggingarskilmálar sem settir voru í upphaflegu deiliskipulagi árið 2010 m.s.br.

SKÝRINGAR :

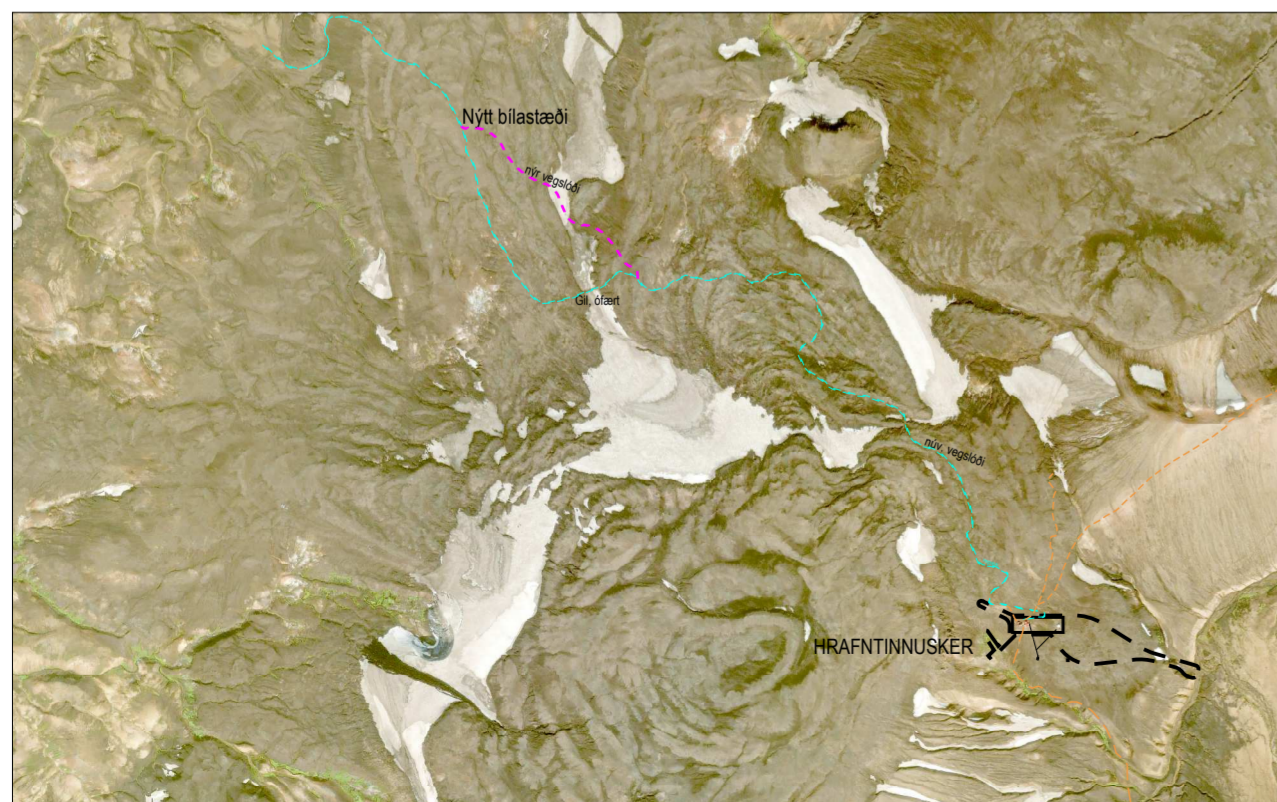
	Mörk deiliskipulags		Kaldavatsnlögn
	Lóðarmörk		Heitavatsnlögn
	Lóðarstærð í m²		Hnitpunktar og nr.
	Grjótblugi á tjaldsv.		Núv. gönguleið
	Hæðarlínur		brunnsvæði kalda- vantsverndar
	Tjaldsvæði		grannsvæði kalda- vantsverndar
	Núv. vegslóði		Rotþró og siturlögn
	Nýr vegslóð		
	Núv. hús/skyli		
	Byggingarreitur		

Breyting:

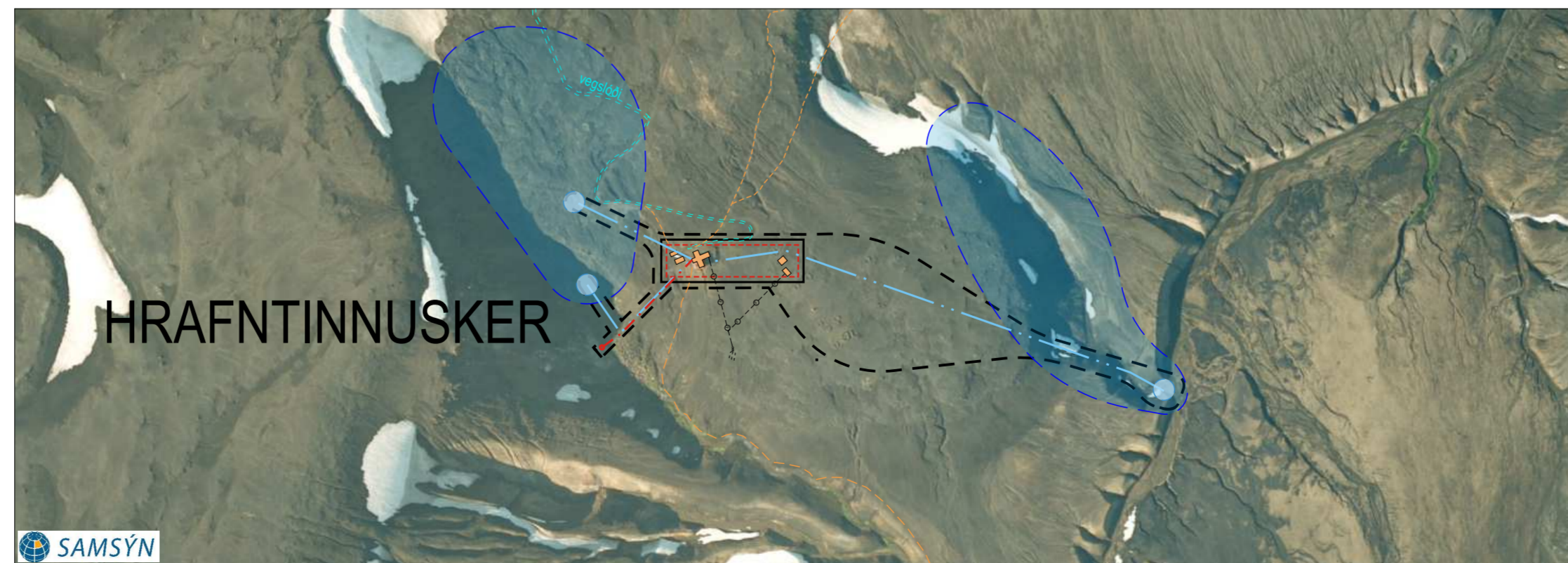
HEITI VERKS:
RANGÁRÞING YTRA
HRAFNTINNUSKER

HEITI TEIKNINGAR:
DEILISKIPULAG SKÁLASVÆÐIS VIÐ HRAFNTINNUSKER
Breyting v/ nýs vatnsbóls, rotþróar og hliðrun aðkomu

VERKNR: 209-011	MKV: 1:2.000/5.000/20.000 í A2	TEIKNING NR: 003
TEIKNAD AF: oh	HANNAÐ AF: oh	DAGS. TEIKN: 18. maí 2026
YFIRLESTUR / UNDRISKRIFT:		TEIKN. BREYTT:



Yfirlitsmynd til skýringar vegna AÐKOMU, í mkv.1:20.000



Yfirlitsmynd til skýringar í mkv.1:5000