

Snjómokstur og hálkuvörn á héraðsvegum,tengivegum og heimreiðum í Rangárþingi ytra og Ásahreppi 2017-2020

Verðkönnun

1. hefti Verðkönnunarlýsing



DESEMBER 2016

Efnisyfirlit

1	A TILKYNNING UM VERÐKÖNNUN	4
B	ALMENNT	5
1	YFIRLIT	5
1.1	ALMENNT.....	5
1.2	VERKTÍMI.....	5
1.3	DAGSEKTIR	5
1.4	HELSTU VERKÞÆTTIR.....	5
1.5	VERÐKÖNNUNARGÖGN	5
1.6	GERÐ TILBOÐS	6
1.7	VERKKAUPI.....	6
1.8	HÆFI BJÓÐENDA.....	6
1.9	VERKSAMNINGUR	6
1.10	Öryggis- og heilbrigðisráðstafanir, merkingar.....	6
1.11	Gæðakerfi verktaka.....	6
1.14	Tryggingar og ábyrgðir verktaka.....	6
2	SAMNINGSSKILMÁLAR	7
2.1	Almennir samningsskilmálar	7
2.2	Sérskilmálar.....	7
2.2.1	Efni tilboðs.....	7
2.2.3	Frestur til að taka tilboði.....	7
2.2.4	Verktrygging	7
3	GREIÐSLUR, VERÐLAGSÁKVÆÐI	7
3.1	GREIÐSLUR	7
3.2	VERÐLAGSÁKVÆÐI	8
4	VINNUSVÆÐI	8
4.1	MÖRK VINNUSVÆÐIS.....	8
4.2	ÁSPUNGI BIFREIÐA	15
5	UMFERÐ	15
5.1	UMFERÐARMAGN.....	15
5.2	MAGNREIKNINGAR.....	15
6	VERKSVIÐ, NÁKVÆMNISKRÖFUR	16
6.1	ALMENNT.....	16
6.2	STJÓRNUN.	16
a	mokstri. Ekki er mokað þegar veður er þannig að það fenni jafnóðum í för.....	16
6.3	FÆRDARGREINING UPPLÝSINGAGJÖF.	16
6.4	Efni og búnaður sem verkkaupi leggur til	16

6.5	MAGNREIKNINGAR.....	16
6.6	TÆKI OG BÚNAÐUR SEM VERKTAKI LEGGUR TIL.....	16
7	LÝSING EINSTAKRA LIÐA Í TILBOÐSSKRÁ.....	18
	Liður 1, verkþáttur 92.21, vetrarþjónusta með vörubíl.....	18
7.1	VERKSVIÐ:	18
7.2	EFNISKRÖFUR:	18
7.3	VINNUGÆÐI:	18
7.4	PRÓFANIR:.....	19
7.5	NÁKVÆMNISKRÖFUR OG LEYFILEG FRÁVIK:	19
	LISTI YFIR FYLGISKJÖL	20
	FYLGISKJAL 1: KORT YFIR VEGI SEM FALLA UNDIR HELMINGAMOKSTUR VEGAGERÐARINNAR:	20
	FYLGISKJAL 2: LISTI YFIR MOKSTURSLEIÐIR YFIR SVEITARFÉLAS OG HELMINGAMOKSTURVEGI	20
	FYLGISKJAL 3: GÆÐAKERFI FYRIR VERÐKÖNNUN Á ÞJÓNUSTU OG VERKSAMNINGUM UNDIR VIÐMIÐUNARFJÁRHÆÐUM.	
	FYLGISKJAL 4 : TÆKNILEGAR UPPLÝSINGAR :	22
	FYLGISKJAL 5: TILBOÐSFORM:.....	23
	TILBOÐSBLAÐ GRÍMSNES.....	24
	VERÐKÖNNUN	24
	TILBOÐSBLAÐ GRAFNINGUR.....	25
	VERÐKÖNNUN	25
	TILBOÐSEYÐUBLAÐ	26
	TILBOÐSEYÐUBLAÐ	27

1 A TILKYNNING UM VERÐKÖNNUN

Vegagerðin, Rangárþing ytra og Ásahreppur gera hér með verðkönnun fyrir verkið.

Snjómokstur og hálkuvörn á héraðsvegum,tengivegum og heimreiðum í Rangárþingi ytra og Ásahreppi.

Verðkönnunargögn er eftirfarandi :

1. Hefti Verðkönnunargögn, verklýsing og tilboðsskrá.

Um verðkönnuna gildi auk þess eftirtalin rit, sem verða hluti samnings :
ÍST20:2012 almennir útboðs- og samningsskilmálar um verkframkvæmdir.
Reglur um vinnuvæði 11. útg. apríl 2015

ÍST30:2012 er hægt að kaupa hjá staðlaráði Íslands

Tilboðinu skal skilað í lokuðu umslagi, merktu nafni tilboðs til Vegagerðarinnar, Breiðumýri 2-800 Selfossi fyrir **kl. 14:00** þriðjudaginn **27. september 2017** og sama dag á sama stað verða tilboðin/verðkönnun opnuð **kl. 14:15** að viðstöddum þeim, sem þess óska.

Öll einingarverð í tilboði skulu vera heildarverð í íslenskum krónum með virðisaukaskatti og eru þau bindandi fyrir tilboðið.

Fyrirspurnir ásamt óskum um upplýsingar og breytingar skulu berast til Páls Halldórssonar, Vegagerðinni Selfossi, eigi síðar en **23. sept. 2016**.

Reykjavík , september 2016 Vegamálastjóri

Þessi verðkönnun er send til eftirtalinna aðila :

B ALMENNT

1 YFIRLIT

1.1 Almennt

Vegagerðin, Rangárþing ytra og Ásahreppur leita eftir tilboðum í snjómokstur og hálkuvörn Framkvæma skal og ljúka í samræmi við verðkönnunargögn allri vinnu við verkið :

Snjómokstur og hálkuvörn á vegum í Rangárþingi Ytra og Ásahreppi 2016 - 2019.

Verkið felst í snjómokstri og hálkuvörn á héraðsvegum, tengivegum og heimreiðum í Rangárþingi ytra og Ásahreppi 2016 - 2019.

Þeir sem koma að stjórnun verksins er yfirmaður þjónustustöðvar á Selfossi eða fulltrúi hans.

Öll vinna, upphald, áhöld og vélar, skattar og skyldur, hverju nafni sem þær nefnast og nauðsynlegt er til að ljúka verkinu, skal vera innifalið í tilboðinu

1.2 Verktími

Verktaki skal vera búinn að opna allar aðalleiðir virka daga kl.07:00.

Gildistími samnings er 3 ár.

Tímabilið sem verktaki skal vera reiðubúinn til snjómoksturs er frá 1. nóvember til 15. apríl ár hvert.

Samningur er uppsegjanlegur af beggja hálfu á tímabilinu frá 1. maí til 1. júní ár hvert frá og með 2017. Uppsögn skal vera skrifleg.

1.3 Dagsektir

Á ekki við.

1.4 Helstu verkþættir

Í verklýsingu er lýsing á þeim verkþáttum sem verðkönnunin tekur til. Það fyrir verktaka ekki skyldu til að framkvæma nokkur þau verk eða leggja til vinnuafli, verkfæri, efni eða þekkingu, sem krafist er í útboðsgögnum.

1.5 Verðkönnunargögn

Verðkönnunargögn er eftirfarandi :

1. Hefti Verðkönnunargögn, verklýsing og tilboðsskrá.

Um verðkönnuna gildi auk þess eftirtalin rit, sem verða hluti samnings :

ÍST20:2012 almennir útboðs- og samningsskilmálar um verkframkvæmdir.

Reglur um vinnusvæði 11. útg. apríl 2015

1.6 Gerð tilboðs

Tilboðinu skal skilað í lokuðu umslagi, merktu nafni tilboðs til Vegagerðarinnar, Breiðumýri 2-800 Selfossi fyrir **kl. 14:00 þriðjudaginn 27. september 2016** og sama dag á sama stað verða tilboðin/verðkönnun opnuð kl. 14:15 að viðstöddum þeim, sem þess óska.

Fyrirspurnir ásamt óskum um upplýsingar og breytingar skulu berast til Páls Halldórssonar, **Vegagerðinni Selfossi eigi síðar en 23. sept. 2016.**

Öll einingarverð í tilboði skulu vera heildarverð í íslenskum krónum með virðisaukaskatti og eru þau bindandi fyrir tilboðið.

1.7 Verkkaupi

Verkkaupar eru :

Vegagerðin Rangárþing ytra og Ásahreppur

Breiðumýri 2

800 Selfoss

kt. 680269 - 2899

kt.

Umsjónaraðili verkkaupa verður Páll Halldórsson, rekstrarstjóri á Selfossi, Breiðumýri 2, 800 Selfossi, sími 522-1361 netfang: pall.haldorsson@vegagerdin.is. og skulu öll samskipti bjóðenda á verðkönnunartíma vera við umsjónarmann .

Fulltrúi verkkaupa sem sér um eftirlit með framkvæmd samnings er verkstjóri þjónustustöðvar Vegagerðarinnar á Selfossi, Guðmundur Guðbrandsson sími 522-1363, netfang:

gudmundur.gudbrandsson@vegagerdin.is og skulu öll samskipti verktaka á verktíma vera við hann.

1.8 Hæfi bjóðenda

Á ekki við í þessari könnun.

1.9 Verksamningur

Aðilar skulu undirrita verksamning.

1.10 Öryggis- og heilbrigðisráðstafanir, merkingar

Verktaki er ábyrgur fyrir öryggis- og heilbrigðismálum sínum á vinnustað.

1.11 Gæðakerfi verktaka

Gerð er krafa um að bjóðandi vinni samkvæmt framlögðu gæðastjórnunarkerfi verkkaupa og leggi fram með tilboði útfyllt eyðublað: Fylgiskjal 2, Gæðakerfi fyrir þjónustuverkefni og verk undir útboðsskyldu.

Á verktíma skal verktaki leggja fram útfylltar dagskýrslur sem verkkaupi leggur til og eru þær hluti af verkskilum og grundvöllur til uppgjors.

1.14 Tryggingar og ábyrgðir verktaka

Verktaki skal hafa ábyrgðartryggingu sem bætir þann skaða sem hann kann að valda við framkvæmdina, jafnt verkkaupa sem þriðja aðila.

Verktaki tryggir þann búnað sem verkkaupi leggur til. Tryggingin skal bæta tjón vegna skemmda á búnaðinum. Tryggingin skal vera í gildi á framkvæmdatíma.

2 SAMNINGSSKILMÁLAR

2.1 Almennir samningsskilmálar

Sem almennir samningsskilmálar útboðsgagna þessara gildir ÍST30:2012, Almennir útboðs- og samningsskilmálar um verkframkvæmdir með þeim breytingum sem hér fara á eftir.

2.2 Sérskilmálar

Hér á eftir er vitnað til greina og undirgreina í ÍST30:2012 þar sem sérskilmálar kveða nánar á um, skýra og breyta þessum greinum. Fyrirsagnir liða í útboðslýsingu eru þær sömu og fyrirsagnir viðkomandi greina í ÍST30:2012.

2.2.1 Efni tilboðs

Til viðbótar við undirgrein 2.4.6 í ÍST30:2012 kemur eftirfarandi texti:

Verktaki skal tilnefna einn aðila sem stjórnanda verksins. Skal hann hafa fullt umboð til að koma fram fyrir hönd þeirra sem að tilboðinu standa og er fullnægjandi að verkkaupi sendi honum einum tilkynningar er varða framkvæmd verksins. Í slíkum tilvikum skal af hálfu verktaka gerður einn sameiginlegur reikningur.

2.2.3 Frestur til að taka tilboði

Þjóðandi er bundinn af tilboði sínu í 4 vikur frá því að tilboð voru opnuð.

1.2.4 Verktrygging

Á ekki við í þessari verðkönnun.

3 GREIÐSLUR, VERÐLAGSÁKVÆÐI

3.1 Greiðslur

Greiðslur fyrir snjómokstur fara fram hálfsmánaðarlega og skulu grundvallaðar á dagseðlum eða með tölvupósti sem verktaki skilar til verkstjóra Vegagerðarinnar til samþykktar í lok hvers vinnudags, eða í síðasta lagi að morgni næsta dags á eftir. Greitt verður tímagjald fyrir dráttarvél með tönn eða snjóblásara Verði misbrestur á að verktaki skili dagseðlum áskilur verkaupi sér rétt til að hafna greiðslu fyrir þá daga sem dráttur hefur orðið á skilum. Einnig ef snjómokstur er framkvæmdur án samráðs við Vegagerðina tekur Vegagerðin ekki þátt í þeim kostnaði. Vegagerðin greiðir helming kostnaðar vegna snjómoksturs á tengivegum, sjá meðfylgjandi kort, allt að þrisvar sinnum í viku. Snjómokstur umfram það greiðist að fullu af Rangárfingi ytra og Ásahreppi.

Reikningum vegna moksturs þrjá daga í viku, sem samþykktir hafa verið af Vegagerðinni, skal skila til Vegagerðarinnar, Breiðumýri 2, 800 Selfoss. Reikningum vegna moksturs umfram þessa þrjá daga eða á vegum utan meðfylgjandi lista skal skila beint til Rangárfings ytra og Ásahrepps.

3.2 Verðlagsákvæði

Reikningar verða ekki verðbættir fyrsta ár samnings (veturinn 2016-2017). Í byrjun annars árs samnings (annars tímabils) reiknast verðbætur sem nemur hækkunum á öðru ári samnings o.s.frv. Eftir fyrsta ár samnings skal verðbæta reikninga miðað við vísitölu septembermánaðar næst á undan ár hver. Vísitala helst óbreytt milli tímabila.

Byggingavísitala, reiknuð af Hagstofu Íslands er **131,6** stig fyrir september 2016 og skulu einingarverð í tilboði miðast við þá vísitölu.

Verði vísitalan lægri á viðkomandi tíma en ofangreind viðmiðun falla verðbætur niður.

4 VINNUSVÆÐI

Bjóðandi skal á sjálfstæðan hátt kynna sér aðstæður svo sem veðurfar, snjóalög, væntanlegar hálkuvarnir o.fl. á þeim leiðum sem útboðið nær til og hvar sé hægt að nálgast frekari upplýsingar um viðkomandi leiðir.

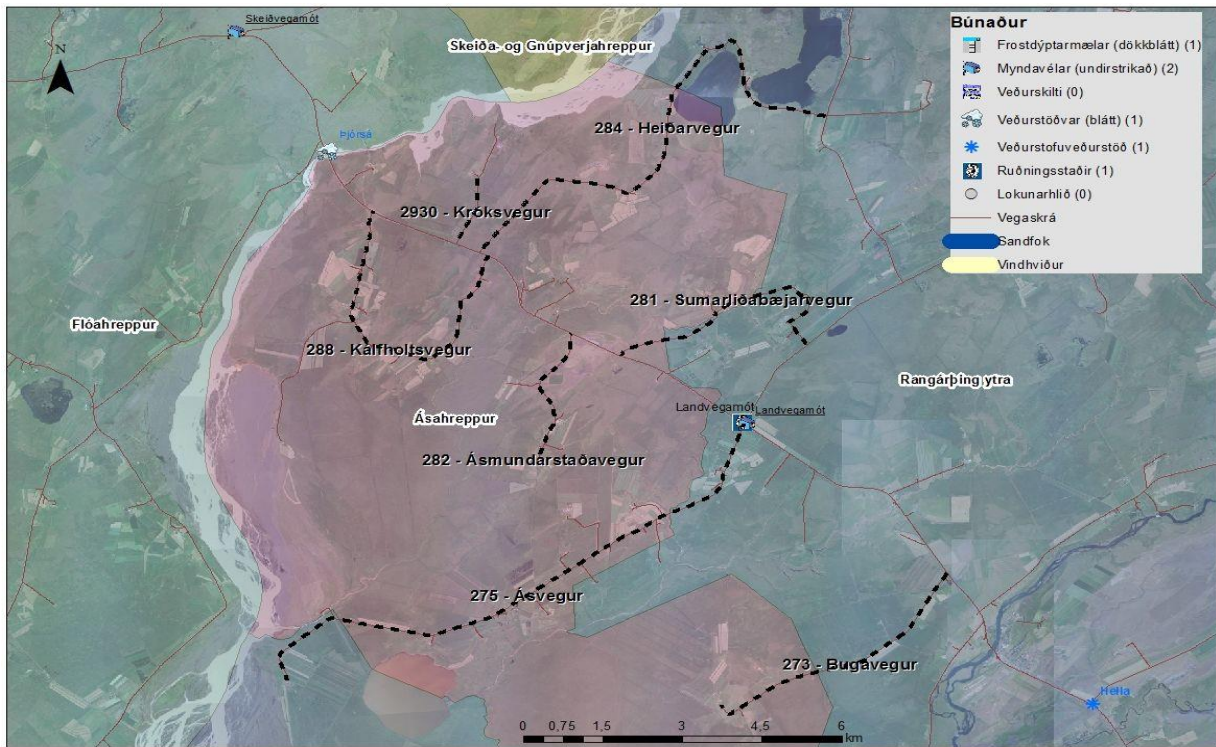
4.1 Mörk vinnusvæðis

Vinnusvæðið er á meðfylgjandi kortum og töflu í **fylgiskjali 1 - 2**.

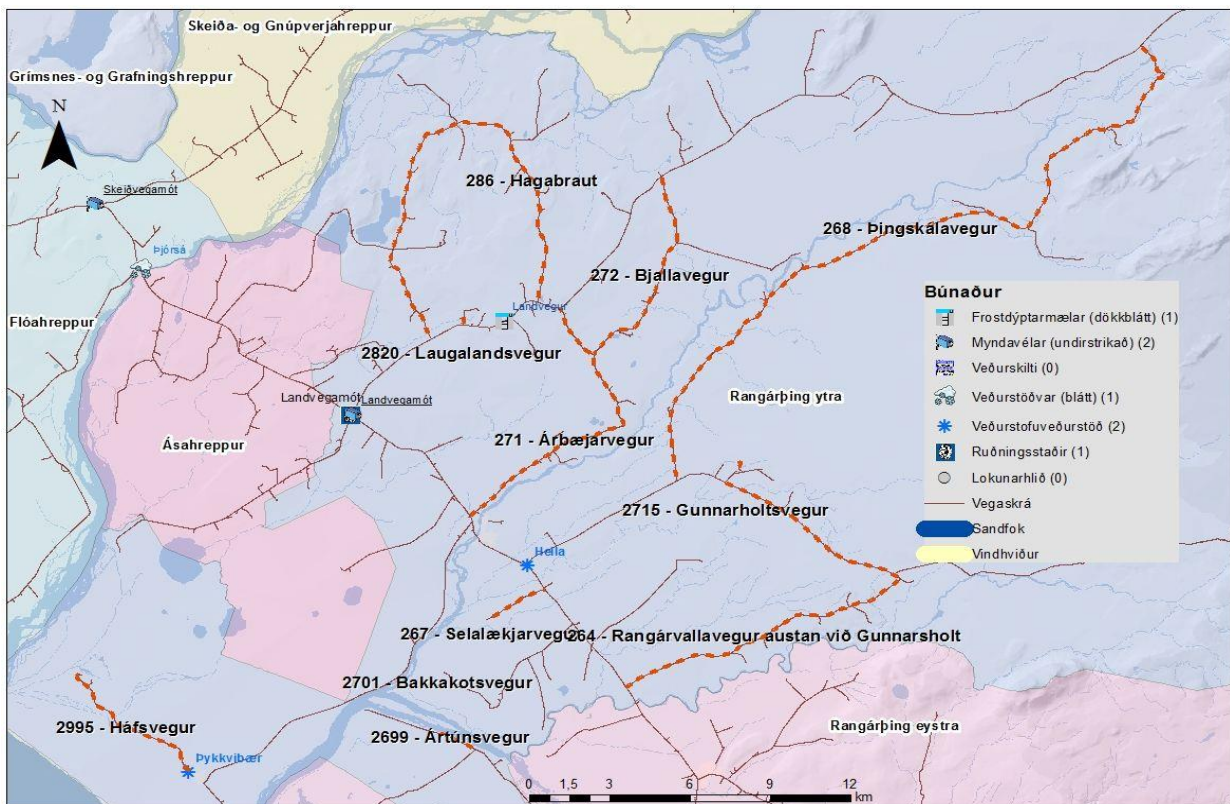
Hemingamokstursvegir í **fylgiskjal 3**.

Fylgiskjal 1:

Vegir sem mokaðir eru með þátttöku Vegagerðarinnar.



Fylgiskjal 2



Fylgiskjal 3:

Rangárþing ytra: Helmingamokstursvegir

Vegnr	Vegheiti	Upphafspunkts	Endapunkts	Lengd
271	Árbæjarvegur	Hringvegur	Landvegur	12.510
272	Bjallavegur	Árbæjarvegur	Landvegur	8.650
286	Hagabraut	Landvegur	Landvegur	19.520
2820	Laugalandsvegur	Landvegur	Laugarland	650
2995	Háfsvegur	Péttbýli	Háfsvegur	6.350
268	Pingskálavegur	Rangarvallavegur	Landvegur	30.016
264	Rangarvallavegur	Hringvegur	Gunnarsholtsvegur	21.018
267	Selalækjarvegur	Hringvegur	Selalækur 2	2.504
284	Heiðarvegur	Hagavegur	Herriðahóll	4.900

Ásahreppur: Helmingamokstursvegir

Vegnr	Vegheiti	Upphafspunktur	Endapunktur	Lengd
288	Kálfholtsvegur	Hringvegur	Hringvegur	9.900
284	Heiðarvegur	Hringvegur	Heriðahóll	6.600
282	Ásmundarstaðav	Hringvegur	Ásmundarstaðir	3.200
281	Sumarliðabæjarv	Hringvegur	Landvegur	5.500
275	Ásvegur	Hringvegur	Ásmúli	8.500
273	Bugvegur	Hringvegur	Kastalabrekka	5.600
2930	Króksvegur	Hringvegur		

Sveitarfélagsvegir Ásahreppi

Vegnumer	Kafl	Vegheiti	Heiti upphafspúnts	Heiti endapúnts	Vegal	Vegfl
2921	1	Áshóll	Hringvegur (1-c8)	Áshólsvegur	250	H
2923	1	Hárlausstaðir	Hringvegur (1-c8)	Hárlausstaðavegur	1.290	H
2930	1	Krókur	Hringvegur (1-c8)	Króksvegur	2.800	H
2933	1	Lækjartún 1	Kálfholtsvegur (288-01)	Lækjartúnsvegur	290	H
2833	1	Arnkötlustaðir	Ásvegur (275-01)	Arnkötlustaðavegur	970	H
2925	2	Lækjarholt	Borgarholtsvegur (2925-01)	Lækjarholtsvegur	150	H
2896	1	Skammilækur	Arnkötlustaðavegur (2833-01)	Skammalækjarvegur	110	H
2908	1	Hestheimar	Sumarliðabæjavegur (281-01)	Hestheimavegur	530	H
2918	1	Miðás	Kálfholtsvegur (288-01)	Miðásvegur	320	H
2935	1	Syðri-Hamrar 5	Kálfholtsvegur (288-01)	Syðri-Hamravegur	60	H
2898	1	Berustaðir 2	Ásvegur (275-01)	Berustaðavegur	750	H
2905	1	Framnes	Ásvegur (275-01)	Framnessvegur	380	H
2914	1	Einholt	Hestheimavegur (2908-01)	Einholtsvegur	230	H
2937	1	Þjórsártún	Hringvegur (1-c8)	Þjórsártúnsvegur	690	H
2936	1	Steinsholt	Kálfholtsvegur (288-01)	Steinsholtsvegur	140	H
2942	1	Tyrfingsstaðir	Steinsholtsvegur (2936-01)	Tyrfingsstaðavegur	180	H
2756	1	Laufás	Ásvegur (275-01)	Laufásvegur	520	H
2940	1	Lækjarás	Kálfholtsvegur (288-01)	Lækjarásvegur	220	H
2916	1	Miðhóll	Ásmundarstaðavegur (282-01)	Miðhólsvegur	350	H
2915	1	Sel	Ásmundarstaðavegur (282-01)	Selsvegur	570	H
2927	1	Heiði	Heiðarvegur (284-01)	Heiðarvegur	140	H
2929	1	Herríðarhóll	Heiðarvegur (284-01)	Herríðarhólsvegur	110	H
2932	1	Lyngholt	Kálfholtsvegur (288-01)	Lyngholtsvegur	200	H
2924	1	Hárlausstaðir 2	Hárlausstaðavegur (2923-01)	Hárlausstaðavegur 2	150	H
2938	1	Sauðholt	Kálfholtsvegur (288-01)	Sauðholtsvegur	3.460	H
2899	1	Ásbrú	Ásvegur (275-01)	Ásbrúarvegur	490	H
2931	1	Kálfholtskirkja	Kálfholtsvegur (288-01)	Kálfholtskirkjuvegur	10	H
2925	1	Borgarholt	Hringvegur (1-c8)	Borgarholtsvegur	1.050	H
2901	1	Áskot	Ásvegur (275-01)	Áskotsvegur	220	H
2909	1	Ásmúli	Ásvegur (275-01)	Ásmúlavegur	200	H
2755	1	Hellatún 1	Ásvegur (275-01)	Hellatúnsvegur	620	H
2834	1	Vörðuholt	Ásvegur (275-01)	Vörðuholtsvegur	70	H
2904	1	Ás 2	Ásvegur (275-01)	Ásvegur 2	130	H
2902	1	Berustaðir 2 lóð 1	Berustaðavegur (2898-01)	Berustaðavegur 3	50	H
2928	1	Röðull	Heiðarvegur (284-01)	Röðulsvegur	10	H
2934	1	Lækjarbrekka	Lækjartúnsvegur (2933-01)	Lækjarbrekkuvegur	50	H
2830	1	Riddaragarður	Hringvegur (1-c8)	Riddaragarðsvegur	190	H
2926	1	Sjónarhóll	Heiðarvegur (284-01)	Sjónarhólsvegur	60	H
2919	1	Skjólholt	Kálfholtsvegur (288-01)	Skjólholtsvegur	110	H
				Samtals	17.650	

Sveitarfélagsvegir Rangárþing ytra

Vegnúmer	Kafli	Vegheiti	Heiti upphafspunkts	Heiti endapunkts	Vegal
2874	1	Stúfholtsvegur	Hagabraut (286-02)	Stúfholt 2	250
2879	1	Stúfholtshjáleiguvegur	Lækjarvegur (2876-01)	Stúfholtshjáleiga	100
2804	1	Leirubakkavegur	Landvegur (26-03)	Leirubakki	120
2784	1	Flagbjarnarholtsvegur	Landvegur (26-02)	Rauðhóll	1.730
2810	1	Árbæjarvegur 1	Árbæjarvegur (271-01)	Árbær #3	310
267	1	Selalækjarvegur	Hringvegur (1-c3)	Selalækur 4	2.540
2740	1	Sagnagarðsvegur	Rangárvallavegur (264-02)	Sagnagarður	570
2829	1	Meiri-Tunguvegur	Ásvegur (275-01)	Meiri-Tunga 1b	240
2880	1	Laugavegur	Landvegur (26-02)	Vindás *9000	2.500
273	1	Bugavegur	Hringvegur (1-c5)	Kastalabrekka	5.600
2713	1	Oddhólsvegur	Oddavegur (266-01)	Oddhóll	3.040
2883	1	Vakursstaðavegur	Hagabraut (286-02)	Skammbeinsstaðir 4	620
2725	1	Kornbrekknavegur	Akurhóll	Kornbrekkur	750
2777	1	Holtsmúlavegur	Landvegur (26-02)	Holtsmúli 1	620
2783	1	Þúfuvegur	Landvegur (26-02)	Þúfa	220
2796	1	Fellsmúlavegur	Landvegur (26-03)	Fellsmúli 1	420
2840	1	Þverlækjarvegur	Hagabraut (286-02)	Þverlækur	1.250
2806	1	Galtalækjarvegur	Landvegur (26-03)	Galtalækur	140
2811	1	Kvistavegur	Árbæjarvegur (271-01)	Kvistir	1.000
2792	1	Hellavegur	Hvammsvegur (2791-01)	Hellar	360
2798	1	Skarðskirkjuvegur	Landvegur (26-03)	Skarðskirkja	260
2882	1	Skammbeinsstaðavegur	Hagabraut (286-02)	Skammbeinsstaðir 1	160
2802	1	Stóru-Vallavegur	Landvegur (26-03)	Stóru-Vellir	2.200
2739	1	Gunnarsholtsvegur 1	Akurhólsvegur (2725-01)	Gunnarsholt	10
2847	1	Marteinstungukirkjuvegur	Landvegur (26-01)	Marteinstungukirkja	610
2813	1	Fetsvegur	Hringvegur (1-c5)	Fet	540
2817	1	Fossvegur	Hringvegur (1-c7)	Foss	50
2824	1	Brekknavegur	Hringvegur (1-c7)	Brekkur 1	80
2872	1	Saurbæjarvegur	Hagabraut (286-02)	Saurbær	40
2703	1	Lambhagavegur	Hringvegur (1-c2)	Lambhagi	1.450
2964	1	Tobbakotsvegur	Þykkvabæjarvegur (25-03)	Tobbakot 1	80
2751	1	Þingskálavegur	Kaldbaksvegur (2749-01)	Þingskálar	250
2749	1	Kaldbaksvegur	Þingskálavegur (268-01)	Kaldbakur	410
2827	1	Reiðholtsvegur	Hringvegur (1-c7)	Reiðholt	880
2738	1	Gunnarsholtsvegur	Akurhólsvegur (2725-01)	Landgræðsla ríkisins	170
2745	1	Gilsbakkavegur	Rangárvallavegur	Gilsbakki	790
2826	1	Syðra-Rauðalækjarvegur	Hringvegur (1-c8)	Syðri-Rauðalækur	1.620
2812	1	Árbakkavegur	Þykkvabæjarvegur (25-03)	Árbakki	50
2959	1	Vatnskotsvegur 2	Háfsvegur (2995-01)	Vatnskot 2	100
2850	1	Selásvegur 5	Árbæjarvegur (271-02)	Selás 5	20
2869	1	Kaldárhóltsvegur	Hagabraut (286-01)	Kaldárholt	3.350

Sveitarfélagsvegir Rangarþing ytra

2808	1	Árbæjarhjáleiguvegur	Hagabraut (286-01)	Árbæjarhjáleiga 2	80
2815	1	Árbyrgisvegur	Hagabraut (286-02)	Árbyrgi	100
2730	1	Stokkalækjarvegur 1	Þykkvabæjarvegur (25-01)	Stokkalækur #2	1.070
2848	1	Ölversholtsvegur	Árbæjarvegur (271-01)	Hólmatjörn	1.950
2863	1	Skinnhúfuvegur	Landvegur (26-01)	Skinnhúfa	2.640
2862	1	Raftholtsvegur	Landvegur (26-02)	Raftholt 1	130
25	1	Þykkvabæjarvegur	Heiðarvegur (284-01)	Suður-Nýibær 1	2.720
275	1	Ásvegur	Landvegur (26-03)	Sandhólaferja	11.640
2765	1	Háarimavegur	Þingskálavegur (268-03)	Háirimi 2	90
2997	1	Háfsvegur 2	Þykkvabæjarvegur (25-01)	Háfur 2	30
2855	1	Köldukinnarvegur	Ártúnsvegur (2699-01)	Kaldakinn	110
2857	1	Hvammsvegur	Árbæjarvegur 1 (2810-01)	Hvammur	500
2859	1	Lýtingsstaðavegur	Laugalandsvetur (2820-01)	Lýtingsstaðir	540
2866	1	Hagakirkjuvegur	Oddavegur (266-01)	Hagakirkja	100
2946	1	Ægissíðuvegur 5	Akurhólsvegur (2725-01)	Ægissíða 5	160
2766	1	Vöðlavegur	Þykkvabæjarvegur (25-02)	Vöðlar	140
2851	1	Puluvegur	Þykkvabæjarvegur (25-02)	Pula	910
2853	1	Rjóðursvegur	Hagabraut (286-02)	Rjóður	100
2886	1	Gíslholtsvegur	Laugalandsvetur (2820-01)	Gíslholt	220
2791	1	Hvammsvegur	Meiri-Tunguvegur (2829-01)	Hvammur 3	3.050
2759	1	Næfurholtsvegur	Landeyjavegur (252-06)	Næfurholt	1.100
2944	1	Ægissíðuvegur 2	Rangárvallavegur (264-01)	Ægissíða 2	120
2701	1	Bakkakotsvegur	Gíslholtsvegur (2886-01)	Bakkakot 1	180
2809	1	Árbæjarkirkjuvegur	Þingskálavegur (268-03)	Árbæjarkirkja	30
2839	1	Giljatangavegur	Þykkvibær, Vesturholt	Giljatangi 3	140
2714	1	Vindásvegur	Austvaðsholtsvegur 3	Vindás *5400	140
2715	1	Gunnarsholtsvegur 2	Árbæjarvegur 1 (2810-01)	Mörk	620
2947	1	Bjóluhjáleiguvegur	Laugalandsvetur (2820-01)	Bjóluhjáleiga	420
2948	1	Bjóluvegur	Götuvegur (2843-01)	Bjóla 1	230
2868	1	Guttormshagavegur	Ásvegur (275-01)	Guttormshagi	1.610
2841	1	Laugalandsskólavegur	Austvaðsholtsvegur (2767-01)	Laugalandsskóli	80
2829	1	Meiri-Tunguvegur 5	Hringvegur (1-c4)	Meiri-Tunga 5	30
2699	1	Ártúnsvegur	Landvegur (26-02)	Ártún	4.420
2726	1	Stóra-Hofsvegur	Þingskálavegur (268-02)	Stóra-Hof	760
2888	1	Gíslholtsvegur 2	Hringvegur (1-c5)	Gíslholt #2	40
2757	1	Hólavegur	Oddavegur (266-01)	Hólar	190
2995	1	Háfsvegur	Bjallavegur (272-01)	Háfur 1	6.350
2767	1	Austvaðsholtsvegur 1a	Oddavegur (266-01)	Austvaðsholt 1a	180
2821	1	Árbæjarvegur 2	Landvegur (26-01)	Árbær #2	30
2843	1	Götuvegur	Rangárvallavegur (264-01)	Gata	500
2845	1	Birkiflatarvegur	Hringvegur (1-c3)	Birkiflöt	190
2832	1	Meiri-Tunguvegur 1	Landvegur (26-01)	Meiri-Tunga 1a	270
2767	1	Austvaðsholtsvegur 3	Landeyjavegur (252-06)	Austvaðsholt 1c	40

Sveitarfélagsvegir Rangárþing ytra

2941	1	Ægissíðuvegur 4	Rangárvallavegur (264-02)	Ægissíða 4	190
2860	1	Hjallanesvegur	Háfsvegur (2995-01)	Hjallanes 1	1.560
2754	1	Selsundsvegur	Landeyjavegur (252-06)	Selsund	2.990
2943	1	Ægissíðuvegur 3	Rangárvallavegur (264-02)	Ægissíða 3	100
2718	1	Oddakirkjuvegur	Hella, Bogatún	Oddakirkja	110
2767	1	Austvaðsholtsvegur	Helluvaðsvegur (2735-01)	Austvaðsholt 1b	500
2711	1	Hjarðarbrekkuvegur	Rangárvallavegur (264-02)	Hjarðarbrekka 2	1.290
2850	1	Selásvegur	Sumarliðabæjavegur (281-01)	Selás	640
2727	1	Akurbrekkuvegur	Heiðarvegur (284-01)	Akurbrekka	400
266	1	Oddavegur	Ásvegur (275-01)	Sólvellir	7.340
2820	1	Laugalandsvegur	Ásvegur (275-01)	Nefsholt	650
2693	1	Uxahryggjarvegur 2	Hringvegur (1-c7)	Uxahryggur 2	260
2734	1	Keldnavegur	Hringvegur (1-c7)	Keldur	490
2992	1	Borgartúnsvegur	Bugavegur (273-01)	Borgartún 1	20
2694	1	Eystra-Fróðholtsvegur	Hagabraut (286-02)	Eystra-Fróðholt	20
2725	1	Akurhólsvegur	Litlu-Tunguvegur 1 (2819-01)	Akurhóll	1.390
2735	1	Helluvaðsvegur	Bjallavegur (272-01)	Helluvað 4	540
2761	1	Helluvaðsvegur 1	Bjallavegur (272-01)	Helluvað 1	50
2736	1	Hróarslækjarvegur	Húsagarðsvegur (2771-01)	Hróarslækur	930
2835	1	Þjóðólfshagavegur 2	Bjallavegur (272-01)	Þjóðólfshagi 2	100
2889	1	Kamsvegur	Hjallanesvegur (2860-01)	Kambur	150
2756	1	Laufásvegur	Bjallavegur (272-01)	Laufás	520
2831	1	Meiri-Tunguvegur 3	Keldnavegur (2734-01)	Meiri-Tunga 3a	30
2818	1	Rauðalækjarvegur	Landvegur (26-03)	Rauðalækur	50
2819	1	Litlu-Tunguvegur 1	Bjallavegur (272-01)	Litla-Tunga 1	1.600
2814	1	Lyngásvegur	Árbæjarvegur (271-01)	Lyngás 2	170
2881	1	Varghólsvegur	Háfsvegur (2995-01)	Varghóll	230
2819	1	Skákarvegur	Háfsvegur (2995-01)	Skák	40
2772	1	Mið-Selsvegur	Rangárvallavegur (264-01)	Mið-Sel	550
2771	1	Húsagarðsvegur	Háfsvegur (2995-01)	Húsagarður	5.040
2773	1	Hrólfstaðahellisvegur	Flagbjarnarholtsvegur (2784-01)	Hrólfstaðahellir	80
2774	1	Lækjarbotnavegur	Landeyjavegur (252-06)	Lækjarbotnar	60
2781	1	Hjallanessvegur	Sumarliðabæjavegur (281-01)	Hjallanes 2	80
2764	1	Austvaðsholtsvegur 2	Sumarliðabæjavegur (281-01)	Austvaðsholt 2	60
2733	1	Keldnavegur 2	Hagabraut (286-01)	Keldur #2	90
2799	1	Stóra-Klofavegur	Rangárvallavegur (264-01)	Stóri-Klofi	180
2769	1	Neðra-Selsvegur	Þingskálavegur (268-02)	Neðra-Sel 1b	330
2763	1	Snjallsteinshöfðavegur	Ásvegur (275-01)	Snjallsteinshöfði 1	730
2989	1	Skarðsvegur	Landvegur (26-02)	Skarð	10
2991	1	Borgartúnsvegur 2	Hringvegur (1-c8)	Borgartún 2	30
2729	1	Stokkalækjarvegur	Hringvegur (1-c2)	Stokkalækur	670
2998	1	Halavegur	Hagabraut (286-02)	Hali	380
2786	1	Heimalandsvegur	Hagabraut (286-01)	Heimaland	530

Sveitarfélagsvegir Rangárþing ytra

2697	1	Ármótavegur	Hringvegur (1-c2)	Ármót	430
2908	1	Hestheimavegur	Hringvegur (1-c3)	Hestheimar	530
2836	1	Þjóðólfshagavegur	Lækjarvegur (2876-01)	Þjóðólfshagi 3	250
2861	1	Grásteinsholtsvegur		Grásteinsholt	120
2728	1	Minna-Hofsvegur	Rangárvallavegur	Minna-Hof	500
2753	1	Svínhagavegur	Þingskálavegur	Svínhagi	1.430
2833	1	Arnkötlustaðavegur	Ásvegur	Arnkötlustaðir	970
2852	1	Skeiðvallavegur	Landvegur	Skeiðvellir	320
2828	1	Þjóðólfshagavegur	Hagabraut	Þjóðólfshagi 1	990
2704	1	Kirkjubæjarvegur	Hagabraut	Kirkjubær	5.820
2876	1	Lækjarvegur	Hagabraut	Lækur	2.630
2864	1	Burstabrekkuvegur	Hagabraut	Burstabrekka	450
2709	1	Vörðuvegur	Hringvegur	Varða	270
2723	1	Varmadalsvegur	Hringvegur	Varmadalur	400
2878	1	Akbrautarvegur	Hagabraut	Akbraut	2.850
					128.590

Lengd vega sem falla undir helmingamokstur

Héraðsvegir 16 km

Tengivegir 43 km

Samtals 59 km

4.2 Áspungi bifreiða

Almennar reglur gilda um áspunga vörubifreiða.

5 UMFERÐ

Umferð á útboðsleiðum kemur fram í töflu í kafla 5.1.

5.1 Umferðarmagn

Upplýsingar um umferð á tengivegum má finna á heimasíðu Vegagerðarinnar.

5.2 Magnreikningar

Ásahreppur

Rangárþing ytra

Mokstur 2014-201.

Mokstur 2014-2015.

Mokstur 2015-2016.

Mokstur 2015-2016

6 VERKSVIÐ, NÁKVÆMNISKRÖFUR

6.1 Almenn.

Almenn forsenda samnings er **samvinna, trúnaður og sömu markmið** á milli aðila.

Öll aðgerðastjórnun er á hendi verkkaupa .

Þeir sem koma að stjórnun verksins eru verkstjórar í þjónustustöð Vegagerðarinnar á Selfossi á dagvinnutíma en vaktstöð Vegagerðarinnar í Reykjavík utan dagvinnutíma og um helgar.

6.2 Stjórnun.

Verktaki skal framkvæma snjómokstur og hálkuvörn á tengivegum, héraðsvegum og heimreiðum í sveitarfélaginu. Verktaki skal hafa opnað neðangreindar leiðir fyrir kl. 7 að morgni þá daga sem mokað er. Verktaki skal fylgjast með því í samráði við sveitarfélagið og meta hvort þörf er á mokstri. Telji verktaki/sveitarfélagið þörf á að moka skal hafa samband við Vegagerðina í síma 522-1369/892-0523 og fá samþykki fyrir mokstri. Meðan á mokstri stendur skal verktaki vera í góðu sambandi við vaktmann hjá Vegagerðinni og miðla upplýsingum um færð og veður.

Megin markmið snjómoksturs er að koma börnum í skólann á réttum tíma og greiða um leið akstursleiðir þeirra sem þurfa til vinnu.

Ef snjór er það mikill að erfiðlega gengur að opna vegina skal Vegagerðin hafa rétt til að koma með fleiri tæki til að flýta mokstri. Ekki er mokað þegar veður er þannig að það fenni jafnóðum í för.

6.3 Færðargreining upplýsingagjöf.

Verktaki/sveitarfélagið sinnir færðargreiningu með ástandi vega.

6.4 Efni og búnaður sem verkkaupi leggur til

Verkkaupi leggur ekki til neitt efni eða búnað í þessu útboði.

6.5 Magnreikningar

Greiðslur fyrir snjómokstur fara fram hálfsmánaðarlega og skulu grundvallaðar á dagseðlum eða með tölvupósti sem verktaki skilar til verkstjóra Vegagerðarinnar til samþykktar í lok hvers vinnudags, eða í síðasta lagi að morgni næsta dags á eftir.

6.6 Tæki og búnaður sem verktaki leggur til

Verktaki skal leggja til dráttarvél / traktorsgröfu => 150 – 200 ha.

Kastplóg og/eða snjótönn á tækið.

Verktaki skal hafa yfir að ráða dreifara til að dreifa sandi.

Verktaki skal leggja til allan tengi og festibúnað fyrir snjómokstursbúnað á dráttarvél / traktorsgröfu, vökvakerfi, hverfiljós, einnig tæki og stjórnubúnað í stýrishúsið.

C SÉRVERKLYSING

7 LÝSING EINSTAKRA LIÐA Í TILBOÐSSKRÁ

Hér á eftir verður fjallað um einstaka liði tilboðsskrár. Verkpáttanúmer í tilboðsskránni og í fyrirsögnum hér á eftir vísa til kaflanúmera í Almennri verklýsingu (**Alverk '95**).

Tilboðsskrá í heftinu Tilboðsform er samsett úr greiðsluliðum fyrir hvern verkhluta og er kaflaskipt í samræmi við það.

Í verklýsingu er orðið „fyrirmæli“ og orðasambandið „að mæla fyrir um“ notað án frekari skýringa um öll bindandi fyrirmæli í verksamningi, verklýsingu, sérverklýsingu og á uppdráttum eins og við á hverju sinni, sbr. Formála í Alverk '95.

Texta verklýsingarinnar er skipt niður í svið. Á undan fyrstu málsgrein í hverju sviði er feitletrað tákni fyrir viðkomandi svið. Eftirtalin svið eru notuð, sbr. Alverk '95 kafli I.1.2 Uppbygging.

a) Verksvið:

Skilgreining á verkþættinum, hvað er innifalið í honum eða undanskilið.

b) Efniskröfur:

Kröfur til efnis sem má nota, vísanir í staðla o.þ.h.

c) Vinnugæði:

Kröfur til verklags, vinnugæða og tækja.

d) Prófanir:

Ákvæði um hvaða atriði skuli prófa.

e) Nákvæmniskröfur, frávik:

Liður 1, verkþáttur 92.21, vetrarþjónusta með vörubíl

7.1 Verksvið:

Verkþátturinn innifelur alla vinnu við snjómokstur með kastplóg og/eða snjótönn og vinnu við hálkuvörn með sand/saltdreifara. Mokstur vegamóta og útskota skal innifalinn í tilboðsverði.

7.2 Efniskröfur:

Viðvörðunarljós bifreiða og tækja: Viðvörðunarljós (hverfiljós) á bifreiðum og tækjum skulu vera í samræmi við ÍST EN 12352:2006 „Umferðarstjórnubúnaður – Viðvörðunar- og öryggisljósabúnaður“. Ljósín skulu vera í flokki L8M, L8H, L9L, L9M eða L9H.

Fatnaður starfsmanna: Endurskinsflíkur fyrir starfsmenn skulu uppfylla kröfur samkvæmt flokki 3 í ÍST EN 471:2003+A1:2007.

7.3 Vinnugæði:

Veg skal moka í fullri breidd, sem er að lágmarki 250 mm frá stikum, nema mælt sé fyrir um annað.

Við snjómokstur skal aka á þeim hraða sem skilar mestum árangri við hreinsun vegarins og kastar snjónum sem lengst frá vegi, þó með tilliti til aðstæðna í nálægð vegar.

Moka skal vegamót jafnóðum ef kostur er. Verktaki skal við snjómokstur og hálkuvörn sýna annarri umferð fyllstu tillitssemi. Koma skal í veg fyrir að snjór frá snjótönn lendi á bifreiðum sem mætt er, eða húsum sem standa við veginn. Sama máli gegnir um mannvirki og vegbúnað í grennd við veg.

Þegar notuð er undirtönn ein sér eða samhliða framtönn skal aka á þeim hraða sem skilar mestum árangri við hreinsun vegarins. Leitast skal við að stjórna þrýstingi á undirtönn þannig að hún valdi ekki skaða á slitlögum.

Magn efna sem dreift er við hálkuvörn skal vera í samræmi við fyrirmæli. Við hálkuvörn skal aka á þeim hraða sem gefur besta raun við dreifingu salts eða sands.

Að mokstri loknum skal vegurinn vera vel ökufær fyrir vetrarbúnað bifreiðar og áferð yfirborðsins þannig að vegfarendum stafi ekki hætta af.

Verktaki skal búa tæki með keðjum að framan og aftan þegar ástæða er til.

Verktaki sér um allt daglegt eftirlit, umhirðu og viðhald á snjómokstursbúnaði sem hann hefur undir höndum, og skal sjá til þess að ástand búnaðarins sé þannig að allar reglur um öryggi séu uppfylltar sem og að búnaðurinn skili sem bestum árangri við snjóruðning og hálkueyðingu.

Starfsmenn skulu klæðast viðurkenndum endurskinsflíkum ef þeir yfirgefa bílinn. (Sjá lið b).

Á öllum tækjum skulu vera tvö gul hverfiljós (viðvörðunarljós)

Starfsmenn í snjómokstri skulu tafarlaust tilkynna vaktstöð um mannlauðar bifreiðar á fáförnum leiðum ef ætla má að bifreiðarnar hafi verið yfirgefnar vegna veðurs, ófærðar eða bilunar.

Starfsmaður í snjómokstri sem kemur að snjóflóði eða verður var við fallandi snjóflóð svo og vatnavexti eða skemmdir á vegamannvirkjum vegna vatnsflóða skal strax láta vaktstöð vita og bíða frekari fyrirmæla.

Æskilegt er að tengi- og festibúnaður fyrir snjómokstursbúnað á vörubifreiðum, vökvakerfi og stjórnúnaður sé í samræmi við „Reglur um festingar og tengingar á tækjabúnaði vörubifreiða í vetrarþjónustu 1. útgáfa“.

Áspungi, snjómoksturs- og hálkuvörnarábúnaður:

Dreifari:

Verktaki skal hafa yfir að ráða dreifara til að dreifa sandi.

Kastplógur:

Kastplógur skal vera með mokstursbreidd a.m.k. 2800 mm, með stillanlegum hjólum til að hlífa slitlagi. Niðurþrýstingur skal ekki vera meiri en 40 bör. Skynjari skal vera á vinnustöðu tannar til tengingar við aðgerðarskráningarkerfi.

7.4 Prófanir:

Á ekki við í þessu útboði.

7.5 Nákvæmniskröfur og leyfileg frávik:

f) Uppgjör, mælieiningar

Uppgjör miðast við unnar vinnustundir í snjómokstri / hálkuvörn . Heildaruppgjör er skv. grein 3.1.

Mælieining: klst.

LISTI YFIR FYLGISKJÖL

Fylgiskjal 1: Kort yfir vegi sem falla undir helmingamokstur Vegagerðarinnar:

Fylgiskjal 2: Listi yfir mokstursleiðir

Fylgiskjal 3: Gæðakerfi fyrir verðkönnun á þjónustu og verksamningum undir viðmiðunarfjárhæðum.

Fylgiskjal 4 : Tæknilegar upplýsingar :

Fylgiskjal 5: Tilboðsform

Fylgiskjal 3: Gæðakerfi fyrir verðkönnun á þjónustu og verksamningum undir viðmiðunarfjárhæðum.

Heiti verks:

Upplýsingar um fyrirtæki bjóðanda.

Stjórnskipulag fyrirtækis: (má vera skipurit í fylgiskjali)
Stjórnendur. Forstj., framkv.stj., gæðastj., verkefnisstj., verkstjórar

Stjórnskipulag verks og ábyrgðarskipting.

Yfirlit um verklagsreglur sem verktaki skal vinna eftir í ofangreindu verki:

1. Verklagsregla um vistun og geymslu skjala
2. Verklagsregla um meðferð frávika og umbætur

Verklagsreglur: Vistun og geymsla skjala, meðferð frávika og umbætur

1. Verklagsregla um vistun og geymslu skjala:

Verktaki skal vista og geyma útfylltar dagskýrslur, í möppu merktri heiti verks. Mappan er hluti verkaskila og verður eign verkkaupa að verki loknu.

2. Verklagsregla um meðferð frávika og umbætur:

Þau frávik sem fram koma við daglega stjórnun verks verða bókuð í verkfundagerð. Þegar frávik er skráð skulu verktaki og verkkaupi sammælast um umbætur til að koma í veg fyrir að frávik endurtaki sig og bóka í fundargerð

Staður og dags. _____

F.h fyrirtækis _____

Fylgiskjal 5: Tilboðsform:

Óskað er eftir tilboðum bæði fyrir Rangárþing ytra og Ásahrepp hins vegar.

Óskað er eftir tímagjaldi dráttarvélar / hjólaskóflu með fjölplóg með vsk.

Verkkaupi áskilur sér rétt til að hafna öllum tilboðum.

Tilboðsblað: Rangárþing ytra.

Verðkönnun

Tilboðsskrá

Snjómokstur 2016 - 2019

Liður	Tæki	Skýring	Eining	Einingaverð.
1		Dráttarvél með fjölplóg	Tímar	_____
2		Hjólaskófla með fjölplóg	Tímar	_____
3		Traktorsgrafa með fjölplóg	Tímar	_____
6		Önnur tæki eða áhöld sem verktaki vill tilgreina :		

Staður

Dagsetning

Verktaki :

Kennitala bjóðanda

Nafn:

Sími/farsími

Tilboðsblað: Ásahrepp.

Verðkönnun

Tilboðsskrá

Snjómokstur 2016 - 2019

Liður	Tæki	Skýring	Eining	Einingaverð.
1		Dráttarvél með fjölplóg	Tímar	_____
2		Hjólaskófla með fjölplóg	Tímar	_____
3		Traktorsgrafa með fjölplóg	Tímar	_____
6		Önnur tæki eða áhöld sem verktaki vill tilgreina :		

Staður

Dagsetning

Verktaki :

Kennitala bjóðanda

Nafn:

Sími/farsími

Tilboðseyðublað

Til Vegagerðarinnar

Undirritaðir: _____

Kennitala

þjóðast hér með til að fullgera verkið

Heiti verðkönnunar: Snjómokstur og hálkuvörn á vegum í Grímsnesi 2016 - 2019

í samræmi við verðkönnunargögn fyrir kr.

(með bókstöfum)

kr. (með tölustöfum)

með þeim breytingum, sem leiða kunna af ákvæðum verðkönnunargagna.

Gögnin öll, eins og þau eru talin upp í tilkynningu um verðkönnun og verðkönnunarlýsingu, höfum vér kynnt oss rækilega.

Verði tilboði þessu tekið, munum vér hefja verkið í samræmi við samþykktu verkáætlun.

Staður

Dagsetning

Nafn:

Kennitala bjóðanda

Staða:

Sími/farsími

Heimili:

Tölvupóstfang

Vottar:

Nafn:

Kennitala

Nafn:

Kennitala

Tilboðseyðublað

Til Vegagerðarinnar

Undirritaðir: _____

Kennitala

þjóðast hér með til að fullgera verkið

Heiti verðkönnunar: Snjómokstur og hálkuvörn á vegum í Grafningi 2016 - 2019

í samræmi við verðkönnunargögn fyrir kr.

(með bókstöfum)

kr. (með tölustöfum)

með þeim breytingum, sem leiða kunna af ákvæðum verðkönnunargagna.

Gögnin öll, eins og þau eru talin upp í tilkynningu um verðkönnun og verðkönnunarlýsingu, höfum vér kynnt oss rækilega.

Verði tilboði þessu tekið, munum vér hefja verkið í samræmi við samþykkt verkáætlun.

Staður

Dagsetning

Nafn:

Kennitala bjóðanda

Staða:

Sími/farsími

Heimili:

Tölvupóstfang

Vottar:

Nafn:

Kennitala

Nafn:

Kennitala