

DEILISKIPULAG LANDMANNALAUGA



SKIPULAGS- OG MATSLÝSING 13. JÚLÍ 2016



Rangárbíng ytra

-

Landmótun sf.



LANDMÓTUN



Efnisyfirlit

| | | |
|-------|---|----|
| 1 | Inngangur..... | 5 |
| 2 | Tilgangur og markmið | 7 |
| 3 | Efni og umfang deiliskipulags. | 7 |
| 3.1 | Námshraun | 7 |
| 3.2 | Námskvísl | 8 |
| 3.3 | Laugasvæðið | 9 |
| 3.4 | Varnargarður | 9 |
| 3.5 | Rafmagn | 9 |
| 3.6 | Vatnslagnir..... | 10 |
| 4 | Fyrirliggjandi stefna og aðrar áætlanir. | 10 |
| 4.1 | Rammaskipulag suðrhálendis | 10 |
| 4.2 | Aðalskipulagi Rangárpings ytra 2010-2022..... | 10 |
| 4.3 | Verndaráætlun Friðlands að Fjallabaki..... | 11 |
| 5 | Staðhættir og umhverfisaðstæður | 11 |
| 5.1 | Núverandi aðstaða /landnotkun..... | 11 |
| 5.2 | Verndarsvæði | 11 |
| 5.2.1 | Friðlýst svæði | 11 |
| 5.2.2 | Hverfisvernd vegna fornminja..... | 12 |
| 5.3 | Jarðfræði | 12 |
| 5.3.1 | Jarðhiti..... | 12 |
| 5.4 | Gróðurfar | 14 |
| 5.5 | Fuglar | 15 |
| 5.6 | Náttúruvá | 18 |
| 5.7 | Ferðapjónusta..... | 18 |
| | Áhrifa- og umhverfispættir..... | 19 |
| 6 | Viðmið..... | 20 |
| 7 | Upplýsingaöflun og aðferðarfræði..... | 21 |
| 8 | Kynning og samráð..... | 21 |
| 9 | Ferlið..... | 22 |
| 10 | Heimildarskrá | 23 |

Myndaskrá

| | |
|--|----|
| Mynd 1. Mörk deiliskipulagssvæðis | 6 |
| Mynd 2. Áreyrar Jökulgilskvíslar 2011 og áreyrar Jökulgilskvíslar ágúst 2014..... | 7 |
| Mynd 3. Svæðið við Námshraun eins og það var sýnt í vinningstillögu VA-Arkitekta og Landmótunar..... | 8 |
| Mynd 4. Svæðið við Námskvísl eins og það var sýnt í vinningstillögu VA-Arkitekta og Landmótunar..... | 9 |
| Mynd 5. Svæðisskipulag suðurlálands (Steinsholt sf. 2013)..... | 10 |
| Mynd 6. Aðalskipulag Rangárbings ytra 2010-2022, afréttur..... | 11 |
| Mynd 7. Jarðfræðikort (NÍ)..... | 13 |
| Mynd 8. Gróðurkort af Landmannalaugum (NÍ, 2014). | 15 |
| Mynd 9. Sýnir skráðar fornleifar á Laugasvæðinu. | 17 |
| Mynd 10. Skipting gistingar í Landmannalaugum (Ferðafélag Íslands). | 18 |

Töfluskrá

| | |
|--|----|
| Tafla 1. Umhverfisviðmið sem höfð verða til hliðsjónar við gerð umhverfisskýrslu | 20 |
| Tafla 2. Skilgreining á vægi áhrifa við umhverfismat aðalskipulagsbreytingarinnar..... | 21 |

1 Inngangur

Hér er lögð fram skipulags- og matslýsing fyrir deiliskipulag fyrir Landmannalauga í Rangárþingi ytra. Deiliskipulagið verður byggt á vinningstillögu hugmyndasamkeppni um deiliskipulag og hönnun Landmannalauga sem Landmótun og VA-Arkitektar unnu.

Deiliskipulagið nær yfir Landmannalaugasvæðið og er um 182 ha. Svæðið er í um 500 m hæð yfir sjávarmáli. Það tekur til 500-800 m breiðs svæðis frá mynni Grænagils í suðri og norður fyrir vegamót Fjallabaksleiðar nyrðri og Landmannalaugavegar (sjá mynd 1). Um svæðið liðast Jökulsá og aurar hennar þekja tæplega helming af austurhluta svæðisins. Aðkoma er af Fjallabaksleið nyrðri inn á svæðið en vegurinn inn í Landmannalaugar liggur vestast um Námshraun.

Landmannalaugar eru þjóðlenda sem þýðir að íslenska ríkið fer með eignarhald og umsjón með svæðinu og auðlindum þess þó að Rangárþing ytra eigi þar ákveðin réttindi, sbr. lög nr. 58/1998 m/síðari breytingum.

Skipulagið er háð lögum nr. 105/2006 um umhverfismat áætlana þar sem þjónustumiðstöðvar fyrir ferðamenn á hálendi eru tilkynningarskyldar skv. lið 12.05 í 1. viðauka í Lögum nr. 106/200 um mat á umhverfisáhrifum m.s.br.



Mynd 1. Mörk deiliskipulagssvæðis

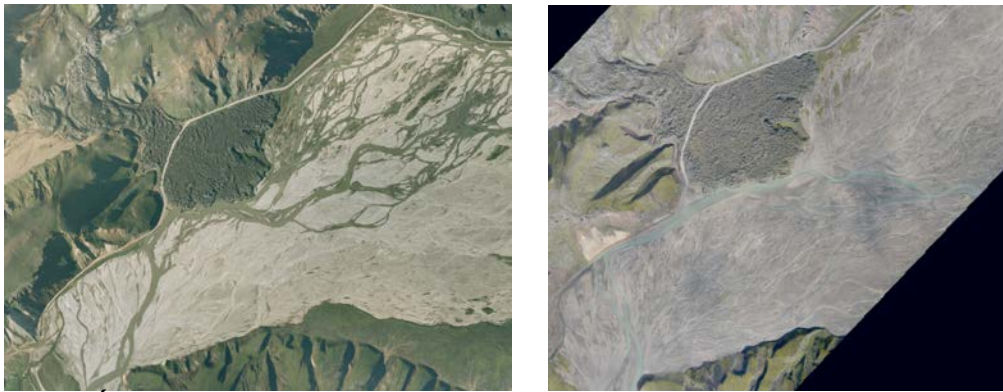
2 Tilgangur og markmið

Landmannalaugar eru fjölsóttasti ferðamannastaður á hálendi Ísland og þangað koma um og yfir 70.000 ferðamenn á hverju ári. Landmannalaugar eru mótaðar af eldvirkni og jarðhita, landið er fjöllótt og einkennist af mikilli litadýrð allt frá ljósbleiku líparíti að biksvartri hrafntinnu. Hraun og ár setja líka sterkan svip á landslagið og upp úr hraunbreiðunum rísa gróðurlítill líparítsfjöll.

Tilgangur með gerð deiliskipulags Landmannalaugasvæðisins er að skapa aðstæður í sem draga úr álagi ferðamanna en að sama skapi bæta þjónustu við ferðamenn á svæðinu.

Í dag er megin þjónustukjarninn undir Laugahrauni en lögð verður áhersla á að færa meginþunga þjónustu norður fyrir Námshraun og dagaðstöðu norður fyrir Námskvísl.

Markmið skipulagsins er að styrkja ímynd Landmannalauga sem stórbrotið náttúrusvæði og þannig raska sem minnst náttúru og lífríki svæðisins. Heildarhugmyndin mótast af viðáttumiklum áreyrum Jökulgilskvíslarinnar.



Mynd 2. Áreyrar Jökulgilskvíslar 2011 og áreyrar Jökulgilskvíslar ágúst 2014

3 Efni og umfang deiliskipulags.

Deiliskipulagið leggur áherslu á sjálfbærni þar sem mikill hluti núverandi þjónustu er færð af viðkvæmu svæði við Laugahraun með sitt sérstaka gróðurlendi. Deiliskipulagið fjallar um gönguleiðir, reiðleiðir, varnargarða, aðkomu, bílastæði, tjaldsvæði og byggingarreiti.

3.1 Námshraun

Gert er ráð fyrir uppbyggingu gístiaðstöðu við Námshraun. Uppbyggingin verður á aukum Jökulgilskvíslar og þannig er forðast að raska viðkvæmum gróðurlendum. Miðað er við að allt að 4000 gestum yfir daginn og 500 í gistingu.

Innan svæðisins verður gestastofa / þjónustumiðstöð þar sem verður veitingasala sem þjónar hópum og einstaklingum. Einnig lítil verslun, dagstofa /kaffistofa, kynningarsvæði um sögu, náttúru, snyrtingar og geymslur. Skýli fyrir áningarhópa verður í nánnum tengslum við gestastofu.

Tjaldsvæði fyrir allavega 150 tjöld og 50 húsbíla í tengslum við tjaldsvæðið, ennfremur snyrtingahús með uppvottaðstöðu og manngerð laug.

Gistirými fyrir 150-200 manns í gistiskálum og gistiskálar fyrir starfsfólk. Á svæðinu verður gert ráð fyrir bílastæðum fyrir rúmlega 150 bíla og 20 rútur.

Samtals er áætlað að byggja við Námshraun rúma 1200 m².



Mynd 3. Svæðið við Námshraun eins og það var sýnt í vinningstillögu VA-Arkitekta og Landmótunar.

3.2 Námskvísl

Öll almenn umferð bíla endar við bílastæðið norðan Námskvíslar. Bílastæði fyrir daggesti verður mótað í samhengi með göngustígnum. Þarna verður gert ráð fyrir dagaðstöðu til að snæða nesti sem og samverustað fyrir leiðsögufólk, hópa, snyrtingum og búningaðstöðu tengd náttúruleg.

Sú uppbygging sem gert er ráð fyrir að verði á þessu svæði er :

- Skýli fyrir áningarhópa – nestisaðstaða fyrir göngufólk.
- Upplýsingamiðlun á skiltum.
- Dagaðstaða landvarða.
- Sturtuaðstaða fyrir Laug.
- Snyrtingahús.

Samtals er þetta um 300 m².



Mynd 4. Svæðið við Námskvísl eins og það var sýnt í vinningstillögu VA-Arkitekta og Landmótunar.

3.3 Laugasvæðið

Reynt verður að endurheimta náttúrulegt yfirbragð Laugasvæðisins og fá aftur ótruflað útsýni á líparít fjöllin. Við baðlauginu verður gert ráð fyrir skýli sem rúmar þurrkaðstöðu og stýrir aðgengi ofan í lauginu sem yrði um 25 m².

Skáli ferðafélagsins verður áfram á svæðinu þar sem verður gisting hópa á vegum FÍ í skálanum. Möguleiki er á útbyggingu við skálann fyrir snyrtiaðstöðu. Mjög afmarkað svæði næst skálanum verður fyrir tjaldhópa þó aldrei fleiri en 30 tjöld.

Önnur mannvirki á svæðinu verða fjarlægð.

3.4 Varnargarður

Í mótun nýs tjaldstæðis og þjónustusvæðis við Námshraunið verður varnargarður byggður upp úr efnivið af staðnum. Hæð og lögun garðsins skal miða að því að hann hindri ekki útsýni og upplifun staðarins. Varnargarður verður byggður í samræmi við vatnamælingar en hæð hans jafnframt haldið í lágmarki.

3.5 Rafmagn

Reiknað er með að rafmang að svæði við Námshraun verði fengið með því að tengjast virkjunum í nágrenninu þá er helst lítið til Sigöldu eða Snjóölduvirkjunar í stað þess að virkja vatnsöfl á svæðinu. Í vinningstillögu hugmyndasamkeppni um deiliskipulag og hönnun Landmannalauga var gert ráð fyrir vatnsaflsvirkjun í Námskvísl en eftir nánari skoðun er það ekki mögulegt þar sem kvíslin er mjög breytileg og þyrfti því að gera uppistöðulón. Fjarlægð að Snjóöldu er um 12 km en fjarlægð að Sigölduvirkjun u.þ.b. 20 km en þvera þarf Tungná til að tengjast Snjóöldu.

3.6 Vatnslagnir

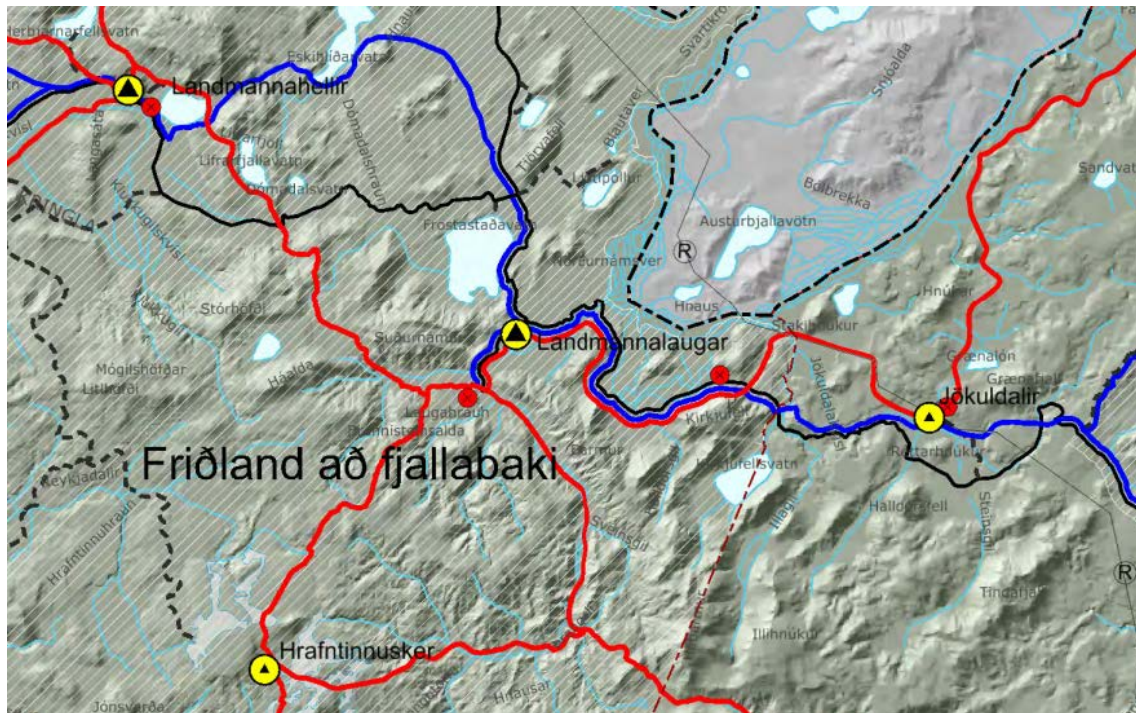
Hægt er að nálgast heitt og kalt vatn til rekstrar Laugasvæðisins. Köld uppspretta er hinu megin jökulkvíslar og þaðan væri mögulegt að leiða vatnið að svæðinu. Heitt vatn til almennrar notkunar er aðgengilegt í Laugum. Vanda þarf allan frágang lagnaleiða og tengja þær sem mest vegum og stígum á svæðinu.

Deiliskipulagið verður sett fram í deiliskipulags- og skýringaruppdrætti í mælikvarða 1:1.000 og í greinargerð.

4 Fyrirliggjandi stefna og aðrar áætlanir.

4.1 Rammaskipulag suðrhálendis

Sveitarfélögin Rangárþing ytra, Rangárþing eystra og Skaftárhreppur hafa unnið sameiginlegt rammaskipulagi fyrir suðrhálendið. Um er að ræða samræmda stefnumörkun í skipulags- og byggingarmálum á suðrhálendinu sem tekur einkum til ferðapjónustu og samgangna. Með rammaskipulaginu er mörkuð langtímastefna í nýtingu lands og auðlinda í sátt við náttúruna. Leiðarljós rammaskipulagsins er að bæta þjónustu við ferðamenn en einnig að tryggja að viðkvæm náttúra beri ekki skaða af og að tekjur starfseminnar skili sér á svæðinu. Um Landmannalaugar segir að „á staðnum er gistiskáli, þjónustuhús og hús fyrir landverði. Gert er ráð fyrir að meginþjónusta fyrir Landmannalauga-svæðið færist niður að vegamótum við Fjallabaksleiðar nyrðri og Landmannalauga“.



Mynd 5. Svæðisskipulag suðrhálendis (Steinsholt sf. 2013).

4.2 Aðalskipulagi Rangárþings ytra 2010-2022

Í Aðalskipulagi Rangárþings ytra 2010-2022, sjá mynd 6 eru Landmannalaugar skilgreindar sem verslunar- og þjónustusvæði. Í aðalskipulaginu er gert ráð fyrir að draga úr álagi af völdum ferðamanna, samhliða því að efla þjónustu við ferðafólk á svæðinu. Þá er gert ráð fyrir því að færa þjónustuna til í samráði við hagsmunaaðila.



Mynd 6. Aðalskipulag Rangárbings ytra 2010-2022, afréttur.

4.3 Verndaráætlun Friðlands að Fjallabaki

Verndaráætlun Friðlands að Fjallabaki er í vinnslu er í vinnslu.

5 Staðhættir og umhverfisaðstæður

5.1 Núverandi aðstaða /landnotkun

Í gegnum tíðina hefur verið farið yfir þolmörk innviða og náttúru, en þá hefur verið brugðist við og innviðir auknir og þolmörk staðarins verið hækkuð. Nú eru þar ósamstæð mannvirki, tjöld og bílastæði með bæði einkabílum og rútum þannig að ásýnd staðarins hefur breyst verulega. Afleiðingin af þessari uppbyggingu og hve margir koma þar, er hins vegar að svæðið höfðar ekki lengur til þeirra ferðamanna sem mestar kröfur gera til gæða umhverfisins og víðerna. Þessir ferðamenn heimsækja ekki lengur Landmannalaugar vegna fjöldans og umfangs ferðamennsku þar og fara frekar annað. Þessi hópur, svokallaðir náttúrusinnar, leggur áherslu á að geta í ferðalögum sínum gengið um lítt eða óraskaða náttúru án þess að rekast á mannvirki eða marga ferðamenn. Um þriðjung af þeim gestum sem eru í Landmannalaugum finnst of margir ferðamenn á svæðinu og hlutfall gesta sem eru á þessari skoðun hefur aukist um 8% á um áratug. Fyrir utan að finnast ferðamenn vera of margir eru flestir gesta Landmannalauga mjög ánægðir með dvöl sína. Þrátt fyrir allt eru Landmannalaugar samt tákngervingur víðernis í hugum flestra sem þangað koma og þeir upplifa svæðið sem slíkt. Það bendir til að þolmörkum sumra ferðamanna hafi verið náð en ekki annarra.

5.2 Verndarsvæði

5.2.1 Friðlýst svæði

| | |
|------------------------|--|
| Friðland að Fjallabaki | Svæðið var friðlýst skv. náttúruverndarlögum árið 1979. Það er allt ofan 500 m hæðar yfir sjó. Svæðið afmarkast með beinum sjónlínunum og er „úr Hábarmi, hæsta tindu Torfajökuls, í Háskerðing, í Laufafell, í tind í Rauðafossafjöllum 1205 m á hæð á korti Herföngjaráðsins frá 1969. Þaðan í Hrafnabjörg (tind |
|------------------------|--|

| | |
|--|---|
| | 895 m) og áfram eftir háhrygg bjarganna. Úr norðaustanöxl bjarganna í hábungu Stóra-Melfells (Auglýsing um friðland að Fjallabaki nr. 354/1979). Tilgangur friðlýsingar er að varðveita sérstök landsvæði þannig að komandi kynslóðir hafi tækifæri til að njóta þeirra á sama hátt og við gerum. Til þess að svo geti orðið gilda ákveðnar reglur um umgengni til að hindra spjöll á náttúru eða röskun á svip landsins. Fjölbreytt landslag, sérstakt en viðkvæmt lífríki, öræfaauðn og kyrrð eru meginþekkingu Friðlands að Fjallabaki. Landið er fjöllótt og mótað af eldvirkni, og jarðhita. Litadýrð er mikil, m.a. fyrir líparít og hrafnitinnu í fjöllum. Hraun, ár og vötn setja líka svip á landslagið. (Auglýsing um friðland að Fjallabaki nr. 354/1979). Frá árinu 2012 hefur verið unnið að gerð verndaráætlunar fyrir Friðlandið (Umhverfisstofnun 2013) |
|--|---|

5.2.2 Hverfisvernd vegna fornminja

| | |
|--|--|
| Landmannalaugar RA683:011-014, 020 | Heimild um náttstað, þar sem Laugamenn reistu tjöld sín á Laugarbakkanum. Sæluhús, kringlóttur kofi úr grjóti lagður þökum að utan. Leystur af hólmi af sæluhúsi 1905. Rústir af sæluhúsi, sem byggt var um síðustu aldamót, er í hraunjaðrinum en það sligaðist af snjó- þyngslum. Það var endurbyggt 1927 á hærri og snjóléttari stað. Heimild um rétt, sem féð var geymt í á nóttum. Fornar byggingarleifar við hraunröndina, skammt frá litla kofanum og lítur út fyrir að þar hafi verið fjárréttir. |
| Landmannahellir RA683:005-010, 015 | Hellir sunnan í litlu felli í Hellisfjalli. Fyrir munna hans rennur Helliskvísl. Hellirinn tekur um 70 hesta. Heimild um náttstað, þar sem tjöld voru reist á bakka Helliskvíslar. Heimild um sæluhús skammt vestur frá hellinum, byggt fyrir almannafé 1907. Heimild um hlóðir í Landmannahelli. Eftir fjárfellinn mikla 1882 var hlaðin rétt sunnan í Hellisfjalli. Smáskútar í Hellisfjalli þar sem menn geymdu heypoka sína þegar farið var frá Landmannahelli. Heimild um rétt. Frá ómunatið voru fjárbyrgi Hellismanna suður í Sauðleysum, um hálf tíma ferð frá Landmannahelli. |

5.3 Jarðfræði

Landmannalaugar eru merkilegt hraunasvæði á heimsmælikvarða þar sem eldvirkni basískrar gosreinar teygir sig inn í eldstöðvakerfi með súrri hraunkviku og veldur því að til hafa orðið hraun blönduð af súrri og basískri kviku.

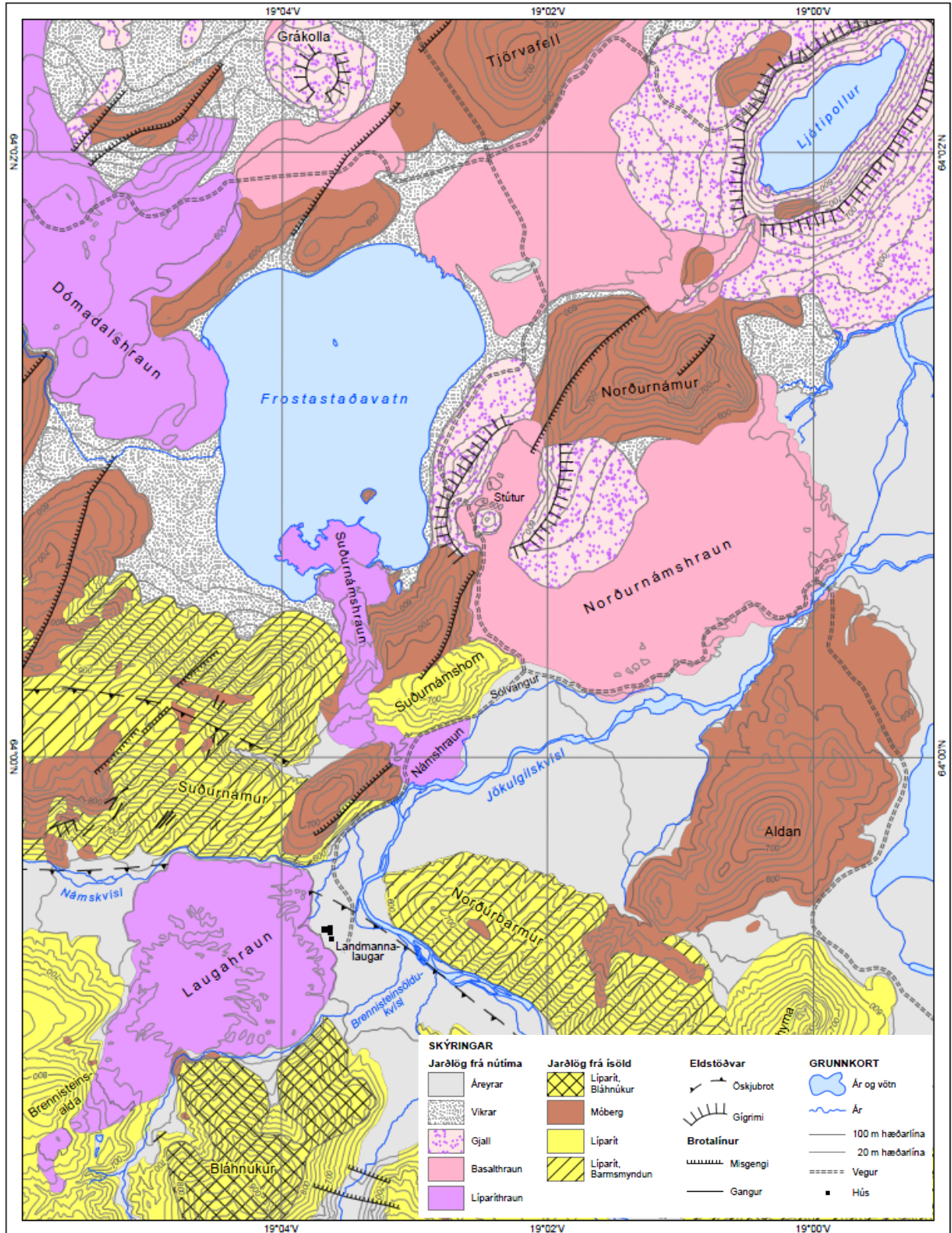
5.3.1 Jarðhiti

Nyrst á Torfajökulssvæðinu er jarðhitasvæðið við Landmannalaugar. Laugarnar, ásamt Laugahrauni, Brennisteinsöldu og Bláhnúki eru um miðbik svæðisins. Vestan Laugahrauns fellur Námskvísl úr Vondugiljum en austan við Bláhnúk tekur við Brandsgil og austar klasi líparítfella. Nyrst þeirra er Kjaftalda eða Reykjakollur. Austur frá Landmannalaugum er Jökulgil og eftir því fellur Jökulgilskvísl um ljósgrýtiseyrar.

Jarðhitasvæðið við Landmannalaugar er við norðurjaðar Torfajökulsöskjunnar. Líparíthraunið Laugahraun myndaðist samtímis Vatnaöldum og Námshrauni árið 1477. Bláhnúkur er líparítgull frá síðasta jökulskeiði. Suðurnámur og Norðurbarmur eru ummyndað fornt líparít og liggja utan öskjunnar. Mestur hluti berggrunnsins tilheyrir að öðru leyti elstu myndunum innan öskjunnar, sem er að mestu ummyndað líparít af ýmsum uppruna.

Mest hveravirkni á svæðinu er við Brennisteinsöldu og suður af henni. Jarðhitinn er einkar fjölbreyttur, sjóðandi vatnshverir og soðpönnur, soðstampar og gufuhverir, kolsýruhverir og laugar, leirhverir og leirugir vatnshverir. Vatnsmiklar laugar einkenna Landmannalaugar ásamt hveramýri með kolsýrulaugum. Vatnið er líklega blanda djúpvatns og gufuhitaðs grunnvatns.

Við Landmannalaugar eru kolsýruhverir og -laugar eða djúpvatnsblandaðar laugar, hveraörverur og varmár.



Mynd 7. Jarðfræðikort (NÍ).

5.4 Gróðurfur

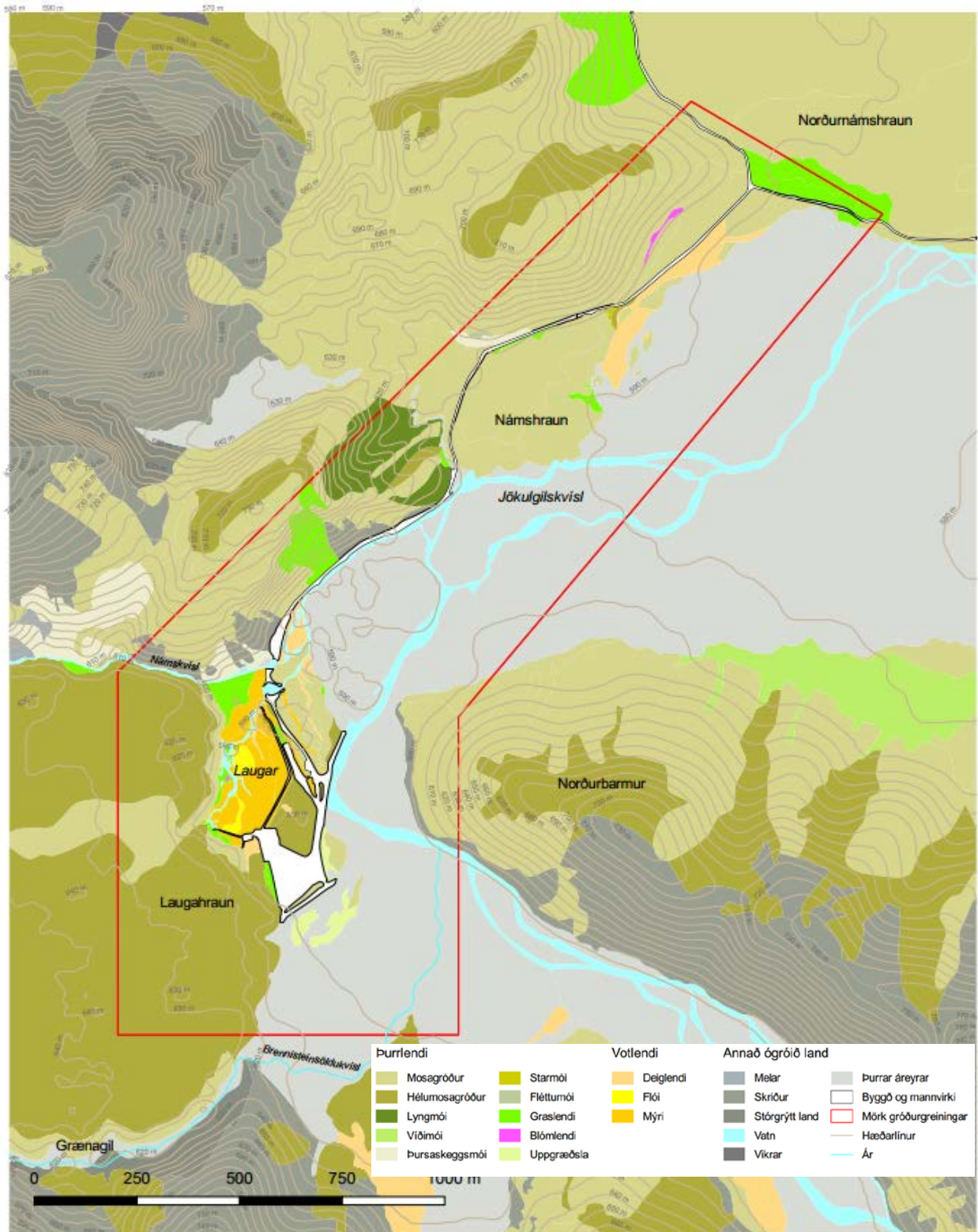
Náttúrufræðistofnun Íslands gerði gróður rannsókn á deiliskipulagssvæðinu sumarið 2014. Niðurstaða þeirrar rannsóknar er að gróðurfarslega skiptist svæðið þannig að;

gróið land, þ.e. >10% gróið, er 54%

lítt eða ógróið land er 46%.

Útbreiddasta gróðursamfélagið er moslendi eða 78% af grónu landi. Önnur gróðursamfélög

sem koma fyrir eru mólendi (9%), votlendi (7%), gras- og blómlendi (5%) og ræktað land (1%). Af lítt eða ógrónu landi eru náttúrulegar landgerðir 86%, vatn 7% og manngerðar landgerðir 6%. Gróðurfur á rannsóknarsvæðinu er nokkuð sambærilegt því sem gengur og gerist á þessum hluta miðhálandisins. Eins og víða annars staðar á Landmannaleið nyrðri er moslendi algengasta gróðursamfélagið, mosagróður (58%) og hélumosagróður (20%). Mólendi er að finna í fjallshlíðinni sunnan við Námshraun, aðallega lyngmói (4%). Votlendi er talsvert, einkum mýrlendi í kringum Laugar (4%) og deiglendi (2%) þar sem eyrar eru að gróa upp (1. tafla, gróðurkort). Graslendi finnst á nokkrum stöðum; í hlíðum norðan við Laugar og á flatlendi við Laugar og í Norðurnámshrauni. Ræktað land kemur fyrir í formi uppgræðslu á eyrunum (sjá mynd 8, gróðurkort).



Mynd 8. Gróðurkort af Landmannalaugum (Ní, 2014).

5.5 Fuglar

Í Landmannalaugum er fuglalíf fjölbreytt, m.a. er þar nokkuð um vottlendisfugla. Því má gera ráð fyrir að tegundalistinn fyrir svæðið í heild sé tæmandi. Mikið vantar hins vegar upp á að hægt sé að segja til um dreifingu einstakra tegunda og fuglar hafa nánast ekkert verið skoðaðir á fimm af sex undirsvæðum.

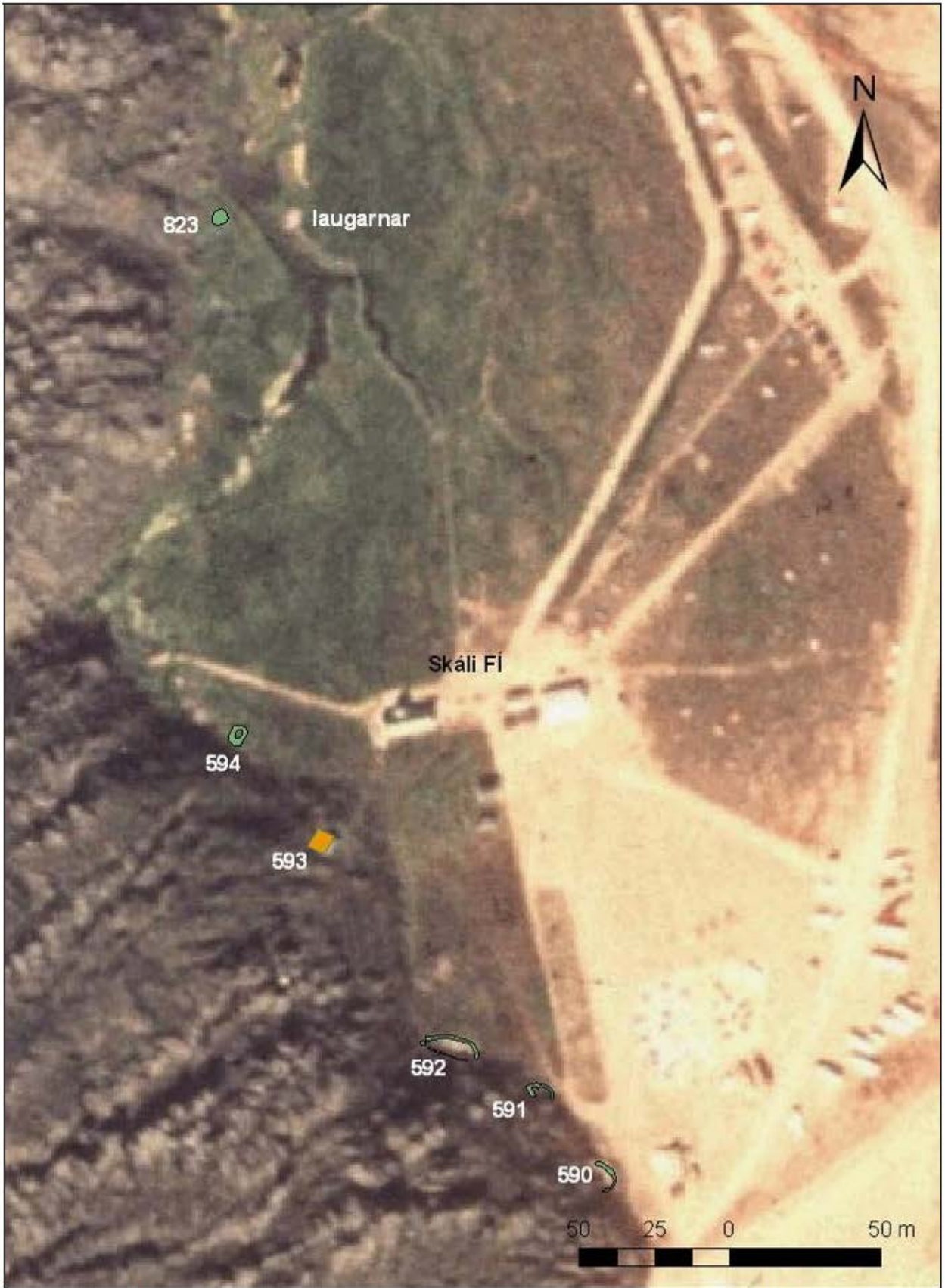
Fuglalíf hefur verið kannað ítarlega í Landmannalaugum en auk þess fellur votlendið í Kýlingum undir þetta svæði. Alls er talið að 18 tegundir fugla verpi, þar af nokkrar sem eru afar strjálur í hálendinu, t.d. stelkur og hrossagaukur. Óðinshani verpur óvenjubétt við hveralækina í Landmannalaugum og eins verpa þar straumendur. Ýmsar aðrir andfuglar verpa í Kýlingum: álf, heiðagæs, stökkönd, urtönd, hávella og sennilega duggönd.

Þrjár tegundir eru á valista. Nokkur pör straumandar verpa á svæðinu, rjúpa og hrafn hefur orpið á einum stað svo vitað sé (Norðurnámur við Landmannalaugar) NI). Fjórar tegundir er á valista. Straumönd verpir í Landmannalaugum og væntanlega strjált hér og Fornleifar

Landmannalaugar er einn aðaláningarstaður fjallamanna við leitir og er töluvert um minjar eftir þá. Annars vegar eru það réttir sem féð var geymt í en réttirnar voru hlaðnar úr hraungrjóti við hraunkantinn og mun eitt fyrsta verk fjallamanna að hausti hafa verið að hressa þær við með því að laga hrun úr veggjum. Hinsvegar eru það sæluhús eða sælukofar sem fjallamenn hafa reist sér. Elsti sjáanlegi sælukofinn sem við höfum heimildir um er enn uppistandandi (nr. 823) byggður 1850 af Gunnari Árnasyni frá Galtalæk, síðar Hvammi. Hann er borghlaðinn og tók á sínum tíma þrjá menn. Árið 1905 var byggt annað sæluhús en það brotnaði fljótlega undan snjófargi. Húsið var svo endurbyggt 1907 en allt fór á sama veg. Árið 1927 var næsta sæluhús byggt. Það var með svefnpalli yfir hesthúsi og þótti nokkuð rúmgott. Pálmi Hannesson segir frá því að fyrir ofan gamla sæluhúsið, líklega ofan á hraunbrúninni, sé há varða. Hún fannst ekki á vettvangi.

| Nr. | Hlutverk | Lýsing |
|-----|----------|---|
| 590 | Rétt | Um 9,6 metra löng og um 7,7 metra breið. Hún liggur NV-SA með op í NV. |
| 591 | Rétt | Virtist hafa verið tvískipt, um 9,2 metra löng og um 4,6 metra breið. |
| 592 | Rétt | Stærsta réttin, er um 19 m vestnorðvestar. Hún er 20,6 m x 7,7 m að stærð. Hlaðinn veggur liggur utan í klettinum og myndar þannig SV-hliðina. |
| 593 | Sæluhús | Sæluhúsið var byggt 1927 og hefur verið vel haldið við og er í ágætu ástandi uppi á hraunbrúninni. Það er um 6,8 metra langt og um 6,2 metra breitt. |
| 594 | Sæluhús | Tóftir sæluhúsins sem var byggt 1905. Í dag standa eftir grasi gróinir veggir og er tóftin um 6,7 metra löng og um 5,2 metra breið. Inngangur hefur mögulega verið á NA-hlið (undan brattanum). |
| 823 | Sækofi | Borghlaðni sælukofinn. |

Þessar minjar í Landmannalaugum eru dæmi um minjar tengdar nýtingu manna á afrétt og smölun á 19. og 20. öld. Minjarnar sem skráðar voru eru að öllum líkindum innan við 200 ára gamlar en líklegt verður að teljast að staðurinn hafi þjónað sem áfangastaður og aðsetur gagnamanna og ferðalanga í mun lengri tíma. Saman mynda minjarnar góða heilstæða heild sem einnig er mikilvægur hluti af mun stærri minjaheild, þ.e. Landmannaafrétt. Út frá fornleifafræðilegu sjónarhorni er ekki hægt að segja að minjarnar hafi sterkt rannsóknargildi fyrir utan þær upplýsingar sem yfirborðsrannsóknir gefa okkur. Þessar minjar hafa fyrst og fremst heimildar- og upplifunargildi. Minjarnar eru kannski ekki mjög fornar en líklega upprunalegar. Gott aðgengi er að þeim og ætti að vera hægt að nýta þær betur í tengslum við ferðapjónustu sem er mikil á svæðinu með aukinni upplýsingagjöf um sjálfar minjarnar. Ásigkomulag minjanna er ágætt, enda flestum verið haldið við.



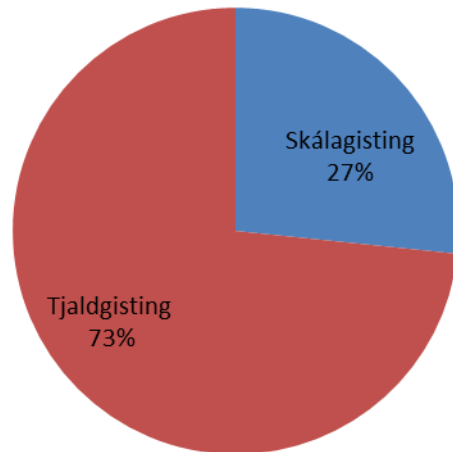
Mynd 9. Sýnir skráðar fornleifar á Laugasvæðinu.

5.6 Náttúruvá

Í gr. 6.3. skipulagsreglugerðar nr. 90/2013 eru svæði undir náttúruvá sögð vera „svæði þar sem hætta er talin stafa af náttúruhamförum s.s. snjóflóðum, skriðuföllum, sjávarflóðum, vatnsflóðum, jarðskjálftum, eldvirkni eða veðurfari.

5.7 Ferðaþjónusta

Landmannalaugar er einn vinsælasti ferðamannastaðurinn á Hálandi Íslands en árið 2012 komu þangað um 70.000 ferðamann . Árið 2014 gistu 16.629 manns í landmannalaugum, 4428 í skála en 12.201 í tjaldi (sjá mynd 10).



Mynd 10. Skipting gistingar í Landmannalaugum (Ferðafélag Íslands).

Gistimælingar sumarið 2012 sýna að um 80% gesta dvelja skamma hríð í Laugum. Talning í Landmannalaugum sýndi að meðalviðvöl dagferðagesta er um 2 stundir. Fullyrða má að þeir sem aðeins hafa skamma viðvöl hafi takmörkuð áhrif á umhverfið og áhrifin takmarkast við afmarkað svæði. Þessu til stuðnings má vísa í viðhorfskönnun sem FÍ lagði fyrir um 500 gesti í Landmannalaugum sumarið 2012. Þar kom m.a. fram að innan við 20% daggesta varði meira en 4 stundum samtals í göngu um svæðið. Áhrif meginþorra hópsins ná því takmarkað út fyrir næsta nágrenni skálasvæðisins.

Á liðnum 10 árum hefur næturgestum í Landmannalaugum ekki fjölgað að neinu ráði. Gistitímabilið hefur aðeins lengst en á sama tíma hefur tjaldgestum fækkað fremur en hitt. Gistirými skálans hefur verið fullnýtt og ekkert nýtt rými bæst við og því hann verið takmarkandi þáttur.

Stærstur hluti ferðamanna sem kom í Landmannalaugar var ánægður með upplifun sína, aðstöðu og þjónustu og var það í samræmi við niðurstöður úr fyrri könnun t.d. Önnu Dóru og Ferðamálastofu 2012 þar sem Landmannalaugar komu best út allra staða hvað varðar heildarupplifun ferðamanna.

Áhrifa- og umhverfispættir

Helstu þættir deiliskipulagsins sem taldir eru geta valdið umhverfisáhrifum, eru bygging stíga og búnaðar fyrir ferðamenn, bílastæði, vegagerð og efnistaka. Út frá þeim aðstæðum sem eru á skipulagssvæðinu voru umhverfispættir valdir og eru áhrifin mismikil á umhverfispætti eftir því hvort um ræðir vegagerð eða efnistöku.

Í umhverfisskýrslunni verður fjallað um eftirfarandi umhverfispætti:

Sjónræn áhrif Jarðmyndanir

Samfélag – hagrænt Vatnafar

Samfélag – öryggi, náttúruvá Fuglalíf

Landnotkun

Fornleifar

Gróður og jarðveg

Val á þessum umhverfispáttum byggist á greiningu á því hvað þættir umhverfisins gætu orðið fyrir áhrifum vegna deiliskipulagsins. Greint verður frá mögulegum mótvægisaðgerðum og vöktun ef í ljós kemur að umhverfisáhrif í einhverjum af áðurtöldum þáttum eru talin veruleg.

6 Viðmið

Forsendur við mat á umhverfisáhrifum verða byggðar á þremur meginþáttum:

Viðmið í lögum og reglugerðum, stefnumótun stjórnvalda og skuldbindingar á alþjóðavísu.

Greining sérfræðinga á einkennum áhrifa á einstaka umhverfisþætti.

Umsagnir og athugasemdir lögboðinna umsagnaraðila, hagsmunaaðila og almennings, sem kunna að liggja fyrir, sbr. kafla um kynningu og samráð.

Við mat á vægi áhrifa á einstaka umhverfisþætti verður stuðst við tiltekin viðmið s.s. stefnumörkun stjórnvalda, alþjóðasamninga, lög og reglugerðir. Í töflu 3 eru tekin saman þau umhverfisviðmið sem lögð eru til grundvallar umhverfismati á deiliskipulagsins. Umhverfisviðmið eru notuð sem mælikvarði eða vísir til að meta einkenni og vægi þeirra áhrifa sem aðalskipulagstillagan hefur í för með sér.

Tafla 1. Umhverfisviðmið sem höfð verða til hlíðsjónar við gerð umhverfisskýrslu

| Umhverfisþættir | Umhverfisviðmið |
|------------------------------|--|
| Samfélag – hagræn | Stefnumörkun um sjálfbæra þróun til 2020. Vegvísir í Ferðaþjónustu. |
| Samfélag – öryggi, náttúruvá | Hættumat fyrir Kötlu. |
| Landnotkun | Skipulagslög nr. 123/2010 Aðalskipulag Rangárpings ytra 2000-2016. Umfjöllun um Landmannalaugar og nágrenni Rammaskipulag suðurhálandis. |
| Fornleifar | Skráðar friðlýstar fornleifar skv. lögum um menningarminjar nr. 80/2012. Aðrar fornleifar (minjar 100 ára og eldri, s.s. byggðarleifar, haugar, greftrunarstaðir o.s.frv.) skv. 3 gr. laga um menningarminjar nr. 80/2012. |
| Fuglalíf | Válisti Náttúrufræðistofnunar Íslands um fugla og spendýr 6 gr. laga nr. 64/1994 um vernd, friðun og veiðar á villtum fuglum og villtum spendýrum. Lög um vernd, frið-un og veiðar á villtum fuglum og spendýrum nr. 64/1994 en skv. 6. gr. skal gæta fyllstu varkárni og nærgætni gagnvart villtum dýrum og búsvæðum þeirra og forðast óþarfa truflun. Við skipulag og landnotkun skal tekið tillit til villtra dýra og búsvæða þeirra, sbr. lög um náttúruvernd og skipulags- og byggingarlög. |
| Gróður og jarðvegur | Válisti Náttúrufræðistofnunar Íslands fyrir plöntur Listi yfir friðlýstar plöntur 37 gr. laga um náttúruvernd Velferð til framtíðar, sjálfbær þróun í íslensku samfélagi, áherslur 2010-2013, sjá kafla 12 um sjálfbæra gróðurnýtingu og endurheimt landgæða. |
| Jarðmyndanir | 37 gr. laga um náttúruvernd. Velferð til framtíðar, Sjálfbær þróun í íslensku samfélagi, stefnumörkun til 2020. Markmið er að fjölbreytni jarðmyndana verði varðveitt með því að vernda þær sem eru sérstakar eða einstakar á landsvísu. Auglýsing nr. 354/1979 um Friðland að Fjallabaki. Reglur um friðlandið kveða á um hvar almenningi er heimil för og hvernig skuli staðið að uppbyggingu innan friðlandsins. |
| Vatnafar | 1. gr. reglugerðar nr. 536/2001 um neysluvatn. 1. gr. reglugerðar nr. 796/1999 um varnir gegn mengun vatns. |
| Sjónræn áhrif | Sérstaða/fágæti landslags út frá visbendingum í 37. gr. laga um náttúruvernd. Verndargildi skv. náttúruminjaskrá. Megineinkenni landslags, s.s. ósnortið/náttúrulegt yfirbragð landslags, form, litauði, fjölbreytni og heildstæði landslags. |

Við matið verður notast við eftirfarandi skilgreiningar á vægi:

Tafla 2. Skilgreining á vægi áhrifa við umhverfismat aðalskipulagsbreytingarinnar

| Vægi áhrifa | | Skýring |
|-------------|---|--------------------------------------|
| Jákvæð | + | Jákvæð áhrif á umhverfisþátt |
| Óveruleg | 0 | Óveruleg/óljós áhrif á umhverfisþátt |
| Neikvæð | - | Neikvæð áhrif á umhverfisþátt |

7 Upplýsingaöflun og aðferðarfræði

Við mat á umhverfisáhrifum verður sem fyrr segir unnið eftir lögum um umhverfismat áætlana nr. 105/2006 og stuðst við leiðbeiningar Skipulagsstofnunar, annars vegar um umhverfismat áætlana og hins vegar um flokkun umhverfisþátta, viðmið, einkenni og vægi umhverfisáhrifa. Framsetning verður í formi texta og/eða venslataflna.

8 Kynning og samráð

Starfræktur hefur verið vinnuhópur um framtíðarskipulag Landmannalauga og hefur hópurinn fundið reglulega síðan haustið 2015. Vinnuhópurinn skipa Þorgils Torfi Jónsson, Kristinn Guðnason og Steindór Tómasson frá Rangárþingi ytra og Anna G. Sverrisdóttir Samtökum ferðaþjónustunnar, Ólafur A. Jónsson Umhverfisstofnun, Ólafur Örn Haraldsson Ferðafélagi Íslands og Þjóðagarðinum Þingvöllum og Stefán Thors forsætisráðuneytinu. Með hópnum starfa Haraldur Birgir Haraldsson skipulags- og byggingarfulltrúi og Ágúst Sigurðsson sveitarstjóri.

Samráð verður haft við Skipulagsstofnun og aðrar stofnanir sem hafa sérþekkingu á viðfangsefnum skipulagsins vegna lýsingar á skipulagsverkefni og um umfang og áherslur umhverfismats deiliskipulagsins, eins og lög um umhverfismat áætlana gera ráð fyrir. Skipulagslýsing verður auglýst á netinu og aðgengileg íbúum. Samráð verður haft við eftirfarandi umsagnaraðila.

- Umhverfisstofnun.
- Minjastofnun Íslands.
- Rangárþing ytra.
- Samtök ferðaþjónustunnar.
- Forsætisráðuneytið.
- Heilbrigðiseftirlit Suðurlands.
- Vegagerðin.
- Ferðafélag Íslands.
- Fjallskilanevnd.
- Veðurstofa Íslands.

Lýsing verður auglýst í blöðum og gefst íbúum kostur á að kynna sér fyrirhugað deiliskipulag.

Ef þörf reynist á að hafa samráð við aðra en áðurtalda aðila þá verður greint frá því í umhverfisskýrslu.

Tillagan verður kynnt á opnum íbúafundi. Eftir íbúafund verður tillagan auglýst og gefst þá íbúum tækifæri að koma með skriflegar athugasemdir sem sveitarfélaginu ber að svara. Deiliskipulagið verður unnið af Landmótun.

9 Ferlið

Helstu verkferlar sem varða deiliskipulag fyrir Landmannalaugar eru eftirfarandi:



10 Heimildarskrá

1. Aðalskipulag Rangárþings ytra 2000-2016 með síðari breytingum
2. Anna Dóra Sæþórsdóttir og Þorkell Stefánsson, desember 2012. Þolmörk ferðamanna í Friðlandi að Fjallabaki. Útgefandi: Land- og ferðamálafræðistofa, Líf- og umhverfisvísindadeild Háskóla Íslands. 53 bls.
3. Anna Mjöll Guðmundsdóttir 2011. Uppbygging og skipulag ferðamennsku í Landmannalaugum. Líf- og umhverfisvísindadeild Háskóla Íslands 2011. 121 bls.
4. Atvinnuvega- og nýsköpunarráðuneytið, október 2015. Vegvísir í ferðaþjónustu.
5. Ferðamálastofa, apríl 2015. Ferðaþjónusta í Íslandi í Tölum. Reykjavík.
6. Landmótun og VA-Arkitektar. Tillaga 54264, Landmannalaugar, Hugmyndasamkeppni um deiliskipulag og hönnun.
7. Lög nr. 80/2012 um menningarminjar
8. Lög nr. 105/2006 um umhverfismat áætlna
9. Lög nr. 106/2000 um mat á umhverfisáhrifum
10. Lög nr. 60/2013 um náttúruvernd
11. Lög nr. 58/1998 um þjóðlendur og ákvörðun marka eignarlanda, þjóðlendna og afrétta.
12. Lög nr. 64/1994 um vernd friðun og veiðar á villtum fuglum og spendýrum
13. Magnús A. Sigurðsson 2008. Geysir: Fornleifaskráning. Fornleifavernd ríkisins. Reykjavík
14. Náttúrufræðistofnun Íslands 2009. Gróður, fuglar og smádyr á 18 háhitasvæðum: Samantekt á fyrirbyggjandi gögnum. Náttúrufræðistofnun Íslands. Reykjavík
15. Náttúrufræðistofnun Íslands 2009. Jarðminjar á háhitasvæðum Íslands: Jarðfræði, landmótun og yfirborðsummerki jarðhita. Náttúrufræðistofnun Íslands. Reykjavík
16. Náttúrufræðistofnun Íslands 1996. Válisti 1. Plöntur. Náttúrufræðistofnun Íslands. Reykjavík.
17. Náttúrufræðistofnun Íslands 1996. Válisti 2. Fuglar. Náttúrufræðistofnun Íslands. Reykjavík.
18. Náttúruverndarráð 1996. Náttúruminjasrá 7. útgáfa. Náttúruverndarráð. Reykjavík.
19. Rangárþing ytra 16. des . 2011. Aðalskipulag Rangárþings ytra 2010-2022.
20. Reglugerð nr. 536/2001 um neysluvatn
21. Reglugerð nr. 796/1999 um varnir gegn mengun vatns
22. Reglugerð nr. 797/1999 um varnir gegn mengun grunnvatns

23. Skipulagslög nr. 123/2010.

24. Umhverfisstofnun 2014. Náttúruinjasráðgjafi. Umhverfisstofnun. Reykjavík.

25. Umhverfisstofnun, 2010. Ástand friðlýstra svæða – Yfirlit til umhverfisstofnunar.

26. VA-Arkitektar (2016), Þarfagreining – Frumathugun Landmannalaugar – Aðstaða ferðapjónustu (DRÖG).