



# RANGÁRÞING YTRA

## BREYTING AÐALSKIPULAGS

Verzlunar- og þjónustusvæði í Uxahrygg

Lýsing



STEINSHOLT

17. ágúst 2016

## 1 INNGANGUR

Sveitarfélagið vinnur að breytingu á aðalskipulagi Rangárþings ytra 2010-2022. Gert er ráð fyrir breytingu bæði á sveitarfélagsuppdrætti auk breytingar á greinargerð. Með breytingunni verður sett inn verslunar- og þjónustusvæði í landi Uxahryggjar.

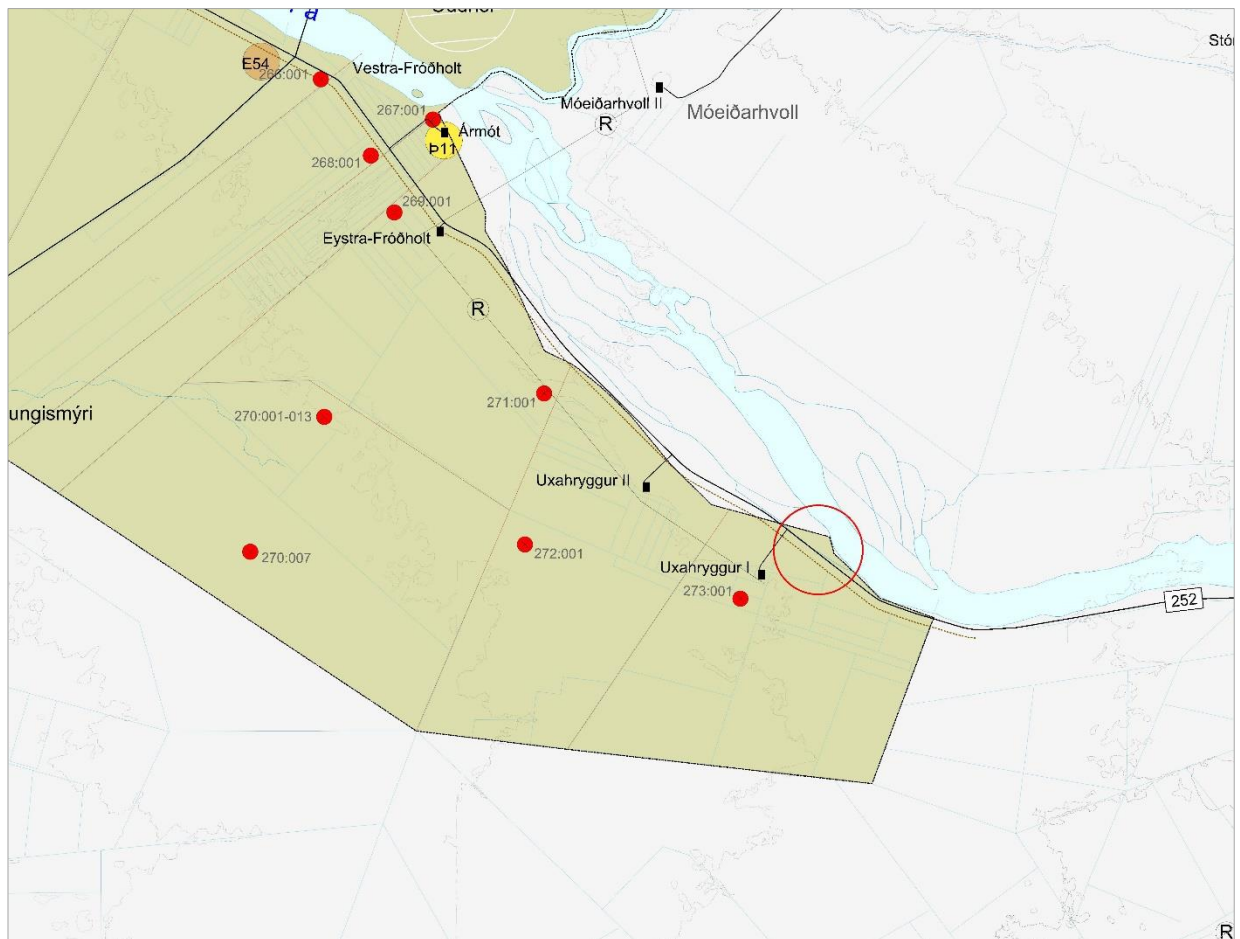
Markmið sveitarfélagsins með breytingunni er að efla verslun- og þjónustu á svæðinu, styrkja atvinnulíf og fjölga atvinnutækifærum. Einnig að renna styrkari stoðum undir búsetu í dreifbýli.

## 2 BREYTING AÐALSKIPULAGS

Í gildandi aðalskipulagi er landið skilgreint sem landbúnaðarsvæði.

Nýtt verslunar- og þjónustusvæði verður um 3 ha að stærð og þar er gert ráð fyrir uppbyggingu á gistingu í tengslum við ferðapjónustu. Svæðið er milli Þverár og Landeyjavegar nr. 252. Það er hálfgróið og sandsvæði að hluta til. Nánast flatt.

Aðkoma er af Landeyjavegi (nr. 252) og um veg að frístundalóð á Uxahrygg 1 og um nýjan aðkomuveg.



Mynd 1. Gildandi Aðalskipulag Rangárþings ytra 2010-2022. Fyrirhugað verslunar- og þjónustusvæði er innan rauða hringinsins.

### 3 UMHVERFISÁHRIF

Vinsun áhrifaþátta er hefðbundin aðferð til að greina þá áhrifaþætti sem mestu skipta. Við mat á áhrifum framkvæmda hefur slík vinsun farið fram og þar er ákvarðað hvaða umhverfisþættir eru valdir til umfjöllunar.

#### 3.1 FRAMKVÆMDIR HÁÐAR MATI Á UMHVERFISÁHRIFUM

Í 6. gr. laga um umhverfismat nr. 106/2000 er kveðið á um þær framkvæmdir sem kunna að vera háðar mati á umhverfisáhrifum. Fyrirhuguð framkvæmd er ekki háð mati á umhverfisáhrifum en engu að síður verða helstu umhverfisáhrif framkvæmdarinnar metin og gerð grein fyrir þeim áhrifum í tillögu að breyttu aðalskipulagi.

#### 3.2 UMHVERFISÞÆTTIR

Meginmarkmið sveitarstjórnar með breyttu aðalskipulagi er að efla svæðið til þjónustu við sívaxandi straum ferðamanna. Helstu breytingar og áhrif þeirra verða metin skv. lögum um umhverfismat áætlana nr. 105/2006. Eftirtaldir þættir verða metnir í breytingunni:

- Náttúra; dýralíf og gróður. Metin eru sjónræn áhrif af stefnu skipulagsins, áhrif á náttúruvar og gróður.
- Samfélag; efnahagur, atvinna, útivist, ferðamennska, byggð, landnotkun. Horft er til áhrifa á samfélagið í heild og hvort framkvæmd stefnunnar komi til með að styrkja byggð, bæta lífsgæði íbúa á svæðinu og efla þjónustu við íbúa og ferðamenn.
- Heilsa og öryggi; mengun, náttúruvá, grunnvatn, umferðaröryggi. Skoðað er hvort hætta er á mengun af völdum stefnunnar, hvort umferðaröryggi kemur til með að batna og hvort stefna skipulagsins geti stuðlað að betra heilsufari meðal íbúa og ferðamanna.
- Minjar; menningarminjar, náttúruminjar, verndarsvæði. Metið er hvort minjum eða verndarsvæðum stafi hætta af stefnu skipulagsins.

#### 3.3 UMHVERFISVIÐMIÐ

Helstu umhverfisviðmið sem horft er til þegar metin eru áhrif á umhverfisþætti eru stefnumörkun sem fram kemur í lögum og reglugerðum sem og alþjóðasamningar. Þá er horft til stefnu ríkis og sveitarfélaga sem m.a. kemur fram í aðalskipulagi sveitarfélaganna og hinum ýmsu verndaráætlunum. Í töflu 1 eru teknar saman þær stefnumarkanir sem lagðar eru til grundvallar umhverfismati aðalskipulagsbreytingarinnar. Listinn er ekki tæmandi. Þessar stefnumarkanir eru notaðar sem umhverfisviðmið til að meta einkenni og vægi þeirra áhrifa sem aðalskipulagsbreytingin hefur í för með sér.

Stefna	Lýsing
<b>Lög</b>	
Skipulagslög nr. 123 / 2010	1. kafli, 1. gr. b-liður. Að stuðla að skynsamlegri og hagkvæmri nýtingu lands og landgæða, tryggja vernd landslags, náttúru- og menningarverðmæta og að koma í veg fyrir umhverfisspjöll og ofnýtingu með sjálfbæra þróun að leiðarljósi.
Lög um umhverfismat áætlana. nr. 105/2006	1 gr. Að stuðla að sjálfbærri þróun og draga úr neikvæðum umhverfisáhrifum og jafnframt að stuðla að því að við áætlunargerð sé tekið tillit til umhverfissjónarmiða.
Lög um hollustuhætti og mengunarvarnir nr. 7/1998	Vernda skal þau gildi sem felast í heilnæmu og ómenguðu umhverfi.

Lög um menningarminjar nr. 80/2012	<p>Tilgangur laga þessara skv. 1. gr. er að stuðla að verndun menningarminja og tryggja að íslenskum menningararfi verði skilað óspilltum til komandi kynslóða. Menningarminjar teljast ummerki um sögu þjóðarinnar, svo sem fornminjar, menningar- og búsetulandslag, kirkjugripir og minningarmörk, hús og önnur mannvirki, skip og bátar, samgöngutæki, listmunir og nytjahlutir, svo og myndir og aðrar heimildir um menningarsögu þjóðarinnar. Lög þessi ná einnig til staða sem tengjast menningarsögu.</p> <p>Þá kveða lögin á um að allar minjar 100 ára og eldri séu fornminjar sbr. 3. gr. laganna. Þar segir einnig að til fornleifa teljist „hvers kyns leifar fornra mannvirkja og annarra staðbundinna minja sem menn hafa gert eða manna verk eru á“.</p>
Lög um náttúruvernd nr. 60/2013.	<p>Markmið laganna skv. 1. gr. er að vernda til framtíðar fjölbreytni íslenskrar náttúru, þar á meðal líffræðilega og jarðfræðilega fjölbreytni og fjölbreytni landslags. Þau eiga að tryggja eftir föngum þróun íslenskrar náttúru á eigin forsendum og verndun þess sem þar er sérstætt eða sögulegt og einnig stuðla að endurheimt raskaðra vistkerfa og auknu þoli íslenskra vistkerfa gegn náttúruhamförum og hnattrænum umhverfisbreytingum. Lögin miða jafnframt að vernd og sjálfbærri nýtingu auðlinda og annarra náttúrugæða.</p> <p>3. gr. gerir ráð fyrir að standa vörð um óbyggð víðerni landsins. Óbyggð víðerni er skv. 5. gr: Svæði í óbyggðum, að jafnaði a.m.k. 25 km<sup>2</sup> að stærð og í a.m.k. 5 km fjarlægð frá mannvirkjum og öðrum tæknilegum ummerkjum, svo sem raflinum, orkuverum, miðlunarlónum og uppbyggðum vegum.</p> <p>Eftirtaldar jarðmyndanir og vistkerfi njóta sérstakrar verndar skv. 61. gr. laganna og skal forðast röskun þeirra eins og kostur er: eldvörp, gervígígar og eldhraun, stöðuvötn og tjarnir, mýrar og flóar, fossar, hverir og aðrar heitar uppsprettur, svo og hrúður og hrúðurbreiður, sjávarfitjar og leirur. Samkvæmt 62. gr. skal við vatnsnýtingu og framkvæmdir í eða við vötn leitast við að viðhalda náttúrulegum bakkagróðri við ár og stöðuvötn og haga mannvirkjum og framkvæmdum þannig að sem minnst röskun verði á bökkum og næsta umhverfi vatnsins.</p> <p>Samkvæmt 69. gr eiga mannvirki að falla sem best að svipmóti lands.</p>
Lög um lax og silungsveiði nr. 61/2006	Skv. 33. gr. er sérhver framkvæmd í eða við veiðivatn, allt að 100 metrum frá bakka, sem áhrif getur haft á fiskigengd þess, afkomu fiskstofna, aðstæður til veiði eða lífríki vatnsins að öðru leyti, er háð leyfi Fiskistofu.
<b>Reglugerðir</b>	
Byggingareglugerð nr. 112/2012	Markmið reglugerðarinnar er að vernda líf og heilsu manna, eignir og umhverfi með því að tryggja faglegan undirbúning mannvirkjagerðar og virkt eftirlit með því að kröfum um öryggi mannvirkja og heilnæmi sé fullnægt. Einnig að stuðla að endingu og hagkvæmni mannvirkja, m.a. með því að tryggja að þau séu hönnuð þannig og byggð að þau henti íslenskum aðstæðum.
Skipulagsreglugerð nr. 90/2013	Gr. 1. Þróun byggðar og landnotkunar á landinu öllu verði í samræmi við skipulagsáætlanir þar sem efnahagslegar, félagslegar og menningarlegar þarfir landsmanna, heilbrigði þeirra og öryggi er haft að leiðarljósi.
Stuðla að skynsamlegri og hagkvæmri nýtingu lands og landgæða, tryggja vernd landslags, náttúru og menningarverðmæta og koma í veg fyrir umhverfisspjöll og ofnýtingu með sjálfbæra þróun að leiðarljósi.	
Reglugerð um fráveitur og skolp, nr. 798/1999	Markmið reglugerðarinnar er að vernda almenning og umhverfið, einkum vatn og umhverfi þess, gegn mengun af völdum skólps. Einnig er það markmið að koma á samræmdri og kerfisbundinni söfnun, meðhöndlun og hreinsun skólps frá íbúðarbyggð, svo og hreinsun skólps frá tilteknum atvinnurekstri.
Reglugerð um varnir gegn mengun grunnvatns nr. 797/1999	Gr. 1. Markmið reglugerðar þessarar er að koma í veg fyrir mengun grunnvatns af mannavöldum.
<b>Önnur stefnuskjöl stjórnvalda</b>	

Velferð til framtíðar – stefnumörkun til 2020	Kafli 1, Heilnæmt andrúmsloft. Íbúar búi við heilnæmt andrúmsloft og loftmengun af völdum umferðar, iðnaðar og annarrar starfsemi verði haldið í lágmarki. Kafli 2, Hreint og heilnæmt ferskvatn. Allir íbúar landsins eigi kost á nægu heilnæmu vatni til neyslu og annarra nytja. Mengun í ám og vötnum verði svo lítil að hún hafi ekki áhrif á vistkerfi ferskvatns, fiskgengd eða útivistargildi. Kafli 5, Útivist í sátt við náttúruna. Tekið verði tillit til útivistargildis svæða við skipulag og ákvarðanir um landnýtingu. Kafli 6, Varnir gegn náttúruvá. Allir íbúar landsins búi við ásættanlegt öryggi með tilliti til náttúruvá. Landnýtingu verði hagað með tilliti til náttúruvá. Kafli 7, Vernd lífríkis Íslands. Viðhaldið verði fjölbreytileika tegunda og vistgerða. Kafli 8, Vernd sérstæðra jarðmyndana. Fjölbreytni jarðmyndana verði varðveitt með því að vernda þær sem eru sérstakar eða einstakar á svæðis-, lands- eða heimsvísu. Kafli 11. Sjálfbær gróðurnýting og endurheimt landgæða. Kafli 13. Minnkun og bætt meðhöndlun úrgangs. Dregið verði úr myndun úrgangs og stuðlað að endurvinnslu. Kafli 17. Vernd líffræðilegrar fjölbreytni. Öll nýting náttúrunnar fari fram á sjálfbæran hátt. Við framkvæmdir verði neikvæðum áhrifum á vistkerfi haldið í lágmarki.
Stefnuýfirlýsing ríkisstjórnar	Ísland verði í fararbroddi í umhverfismálum á heimsvísu og öðrum þjóðum fyrirmynd á sviði umhverfisverndar. Ísland hefur sérstöðu í umhverfismálum í krafti ósnortinnar náttúru og sjálfbærrar nýtingar endurnýjanlegra auðlinda. Lögð er áhersla á að náttúruvernd og nýting náttúrunnar fari saman.
Þingsályktun um landskipulagsstefnu 2015-2026	Skipulag í dreifbýli gefi kost á fjölbreyttri nýtingu lands, s.s. til ræktunar, ferðaþjónustu og útivistar í sátt við náttúru og landslag. Landnotkunar styðji við búsetu og samfélag í dreifbýli með langtímasýn um ráðstöfun lands til nýtingar og verndar og samþættri stefnu um byggðaþróun. Mörkuð verði stefna um yfirbragð byggðar og tekið tillit til staðháttar og landslags. Gætt verði að hagkvæmni varðandi samgöngur og veitur og ekki gengið að óþörfu á svæði sem eru verðmæt til landbúnaðar eða vegna náttúruverndar. Flokkun landbúnaðarlands, landslagsgreining og vistgerðaflokkun verði lögð til grundvallar skipulagsákvörðunum. Stuðlað verði að möguleikum á fjölbreyttri og hagkvæmri nýtingu landbúnaðarlands í sátt við umhverfið. Ferðaþjónusta verði eflað en um leið verði varðveitt þau gæði sem eru undirstaða hennar. Landnotkun stuðli að öryggi almennings gagnvart náttúruvá og loftslagsbreytingum.

Tafla 1. Helstu viðmið sem höfð verða til hliðsjónar við mat á líklegum umhverfisáhrifum aðalskipulagsbreytingarinnar.

### 3.4 EINKENNI OG VÆGI ÁHRIFA

Gerð er grein fyrir umhverfisþáttum sem líklegt er að verði fyrir áhrifum af stefnu skipulagsins og þeim mótvægisáðgerðum sem fyrirhugaðar eru. Við matið verður notast við þær skilgreiningar á vægi áhrifa sem fram koma í töflu 2 hér að neðan. Hafa ber í huga nákvæmni áætlunarinnar þegar lagt er mat á vægi áhrifa. Metin verða áhrif þess að halda óbreyttri stefnu ( 0 kostur) eða breyta landbúnaðarlandi í verslunar- og þjónustusvæði.

Vægi áhrifa		Skýring
Jákvæð	+	Jákvæð áhrif á umhverfisþátt
Óveruleg	0	Óveruleg áhrif á umhverfisþátt
Neikvæð	-	Neikvæð áhrif á umhverfisþátt
Óviss	?	Óviss áhrif á umhverfisþátt

Tafla 2. Skilgreining á vægi áhrifa við umhverfismat aðalskipulagsbreytingarinnar.

#### **4 SAMRÁÐ OG KYNNING**

Lýsing aðalskipulagsbreytingarinnar verður auglýst og kynnt á heimasíðu sveitarfélagsins. Lýsingin verður send Skipulagsstofnun til umsagnar í samræmi við 30 gr. skipulagslaga nr. 123/2010. Hún verður auk þess send lögbundnum umsagnaraðilum samhliða kynningu. Helstu umsagnaraðilar eru; Vegagerðin, Minjastofnun Íslands, Umhverfisstofnun og Heilbrigðiseftirlit Suðurlands.

Breytingin verður kynnt almenningi og hagsmunaaðilum áður en hún verður tekin til afgreiðslu í sveitarstjórn, í samræmi við 30. gr. skipulagslaga nr. 123/2010.