



Rangárling ytra

## DEILISKIPULAG SKÁLASVÆÐIS VIÐ ÁLFTAVATN AÐ FJALLABAKI SYÐRA

### GREINARGERÐ SKIPULAGS- OG BYGGINGARSKILMÁLAR UMHVERFISSKÝRSLA

Dags. 10. nóv. 2009

Meðfylgjandi greinargerð þessari fylgir skipulagsuppráttur „ Deiliskipulag skálasvæðis við Álftavatn að Fjallabaki syðra”, teikn. dags. 10. nóv. 2009 m.s.br. 20. apríl 2010.



Ferðafélag Íslands



**Efnisyfirlit:**

1 INNGANGUR:	3
2 MARKMIÐ	3
3 SKIPULAGSSVÆÐIÐ:	3
4 AÐRAR SKIPULAGSÁETLANIR	7
4.1. Miðhálandi Íslands, svæðisskipulag 2015 og lög um umhverfismat áætlana	7
4.2. Aðalskipulag Rangárpings ytra 2002-2014	8
4.3. Aðrar skipulagsáætlanir	8
5 SKIPULAGSÁKVÆÐI	9
5.1. Lóðir og lóðarmörk	9
5.2. Byggingarreitir	9
5.3. Skálar	9
5.4. Vegir og bílastæði	10
5.5. Frárennsli og rotþrær	10
5.6. Neysluvatn	11
5.7. Heitt vatn - borhola	11
5.8. Rafmagn og fjarskiptalofnet	12
5.9. Tjaldsvæði og skýli	13
5.10. Girðingar	13
5.11. Gróður	13
5.12. Göngustígar, merkingar og skilti með upplýsingum	14
5.13. Sorp	14
5.14. Fornminjar	14
5.15. Önnur ákvæði	14
6 UMHVERFISSKÝRSLA	15
6.1. Inngangur	15
6.2. Yfirlit yfir efni skipulagsáætlunar	15
6.3. Tengsl við aðrar áætlanir	15
6.4. Upplýsingar um grunnástand umhverfis	15
6.5. Aðferðir	17
6.6. Kynning og samráð	17
6.7. Umfang umhverfismats	17
6.8. Mat á umhverfisáhrifum áætlunarinnar, þ.m.t. núllkosta	18
6.8.1. Vatn	19
6.8.2. Áhrif á öryggismál ferðamanna og mengunarhætta	19
6.8.3. Áhrif á ferðamennsku	21
6.8.4. Áhrif á gróðurfar og náttúruminjar	21
6.8.5. Áhrif á fornminjar	23
6.8.6. Sjónræn áhrif	23
6.8.7. Áhrif á landslag	24
6.9. Núllkostur	26
6.10. Samantekt, breytingar á stefnu og mótvægisáðgerðir	26
6.11. Niðurstaða	27
7 SAMÞYKKT OG GILDISTAKA	28
7.1 Auglýsing og afgreiðsla athugasemda skv. framvindu	28
7.2 Ákvörðun um matsskyldu	28
7.3 SAMÞYKKT	29

## 1 INNGANGUR:

Sveitarstjórn Rangárþings ytra óskar eftir samþykki deiliskipulags á skálasvæði við Álftavatn, að Fjallabaki syðra. Deiliskipulagið er í samræmi við Aðalskipulag Rangárþings ytra, Rangárvellir og Rangárvallaafréttur 2002-2014. Deiliskipulagið er sent forsætisráðuneyti til umsagnar sem fulltrúa landeiganda en Álftavatn er innan þjóðlendna, sbr. úrskurð óbyggðanefndar og 2. gr. laga nr. 58/1998 um þjóðlendur. Aðrir lögbundnir umsagnaraðilar eru Skipulagsstofnun, Umhverfisstofnun, Heilbrigðiseftirlit Suðurlands og Fornleifavernd ríkisins.

Ferðafélag Íslands (FÍ) hefur átt frumkvæði að gerð deiliskipulags þjónustusvæðis við Álftavatn. Skipulaginu er ætlað að stuðla að bættri þjónustu við ferðamenn og skálaverði. Á svæðinu eru nú fjórir gistiskálar auk salernishúss sem ráðgert er að færa til á svæðinu. Byggingarnar eru:

- Gistiskáli 1976 (20 gistiþláss, 40m<sup>2</sup> grunnflatarmál).
- Gistiskáli 1979 (28 gistiþláss, 65m<sup>2</sup> grunnflatarmál).
- Skálavarðarhús 1995 (2 gistiþláss, 20m<sup>2</sup> grunnflatarmál).
- Salernishús 1998 (25m<sup>2</sup> gr.flatarmál, 3 vatnssalerni, 2 vaskar og 2 sturtur).
- Útikamar, 2004 (nýttur að sumarlagi en þó aðallega á veturna).
- Nýi gistiskáli 2008 (48 gistiþláss, 112m<sup>2</sup> grunnflatarmál).

Áformað er að flytja elsta skálann (1976) niður í Emstur og verða því um 78 gistiþláss til staðar við Álftavatn eftir þá breytingu. Engin áform eru um byggingu gistiskála á næstu árum en sveitarstjórn Rangárþings ytra telur samt nauðsynlegt að gera ráð fyrir viðbótar byggingu í framtíðarskipulagi svæðisins.

## 2 MARKMIÐ

Markmið deiliskipulagstillögunnar er að stuðla að bættri þjónustu við ferðamenn á hálendinu og að hún verði í sátt og samlyndi við náttúruna. Núverandi uppbygging skálasvæðis við Álftavatn hefur átt sér stað frá því um 1975 án þess að legið hafi fyrir heildarskipulag fyrir svæðið. Deiliskipulaginu er ætlað að bæta úr því en um leið að tryggja að eðlileg viðbót og endurnýjun geti átt sér stað á núverandi húsakosti og aðstöðu. Er það í takt við sífellt aukinn fjölda ferðamanna á hálendinu.

Skipulagið gerir ráð fyrir að öll mannvirki skuli tengjast almennri ferðaþjónustu og er þeim ætlað að veita göngufólki og öðru ferðafólki öryggi og þjónustu sem eðlileg getur talist á svæði sem þessu. Ekki er heimilt að reisa byggingar innan svæðisins til einkanota heldur skulu þær þjóna breiðum hópi ferðamanna<sup>1</sup>.

## 3 SKIPULAGSSVÆÐIÐ:

Deiliskipulag þetta nær til tæplega 2,2ha svæðis er liggur norðan við Álftavatn á Laufaleitum. Svæðið er sunnan fjallveggar 210 er nefnist Fjallabaksleið syðri.

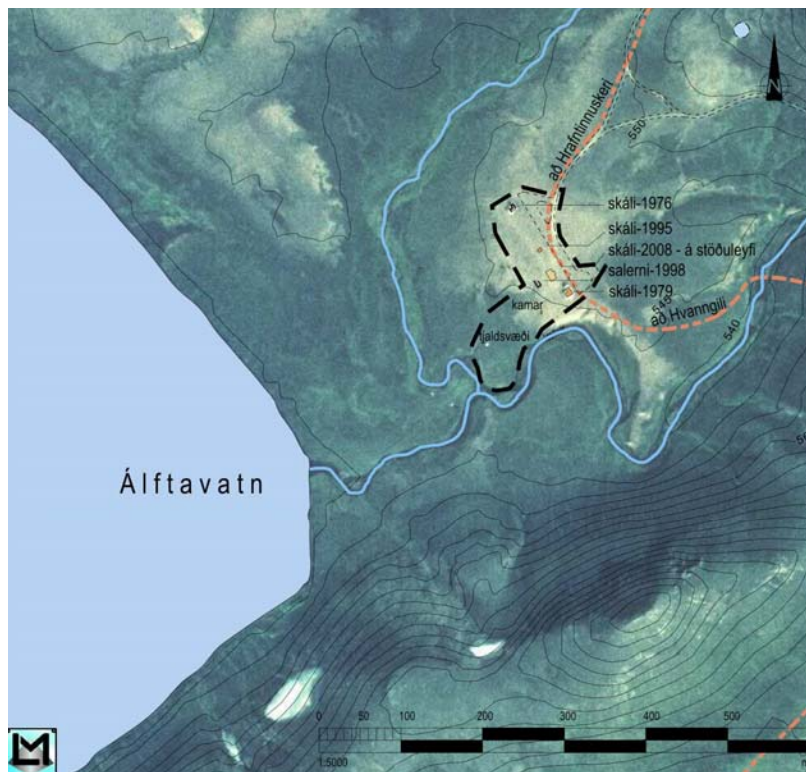
<sup>1</sup> Sbr. kafla. 15.5.3 í svæðisskipulagi miðhálandis 2015, bls. 194.



Mynd 3.1 – Horft að skálasvæði frá norðri í átt að Álftavatni.

Sú leið liggur frá Snæbýli í Skaftártungu, um Mælifellssand, Hvanngil að Álftavatni þar um Sátubotna að Laufafelli um Skyggnishlíðar að Hafrafelli. Álftavatn er um miðja veginni milli Landmannalauga og Þórsmerkur. Vatnið er í um 550 metra hæð yfir sjávarmáli.

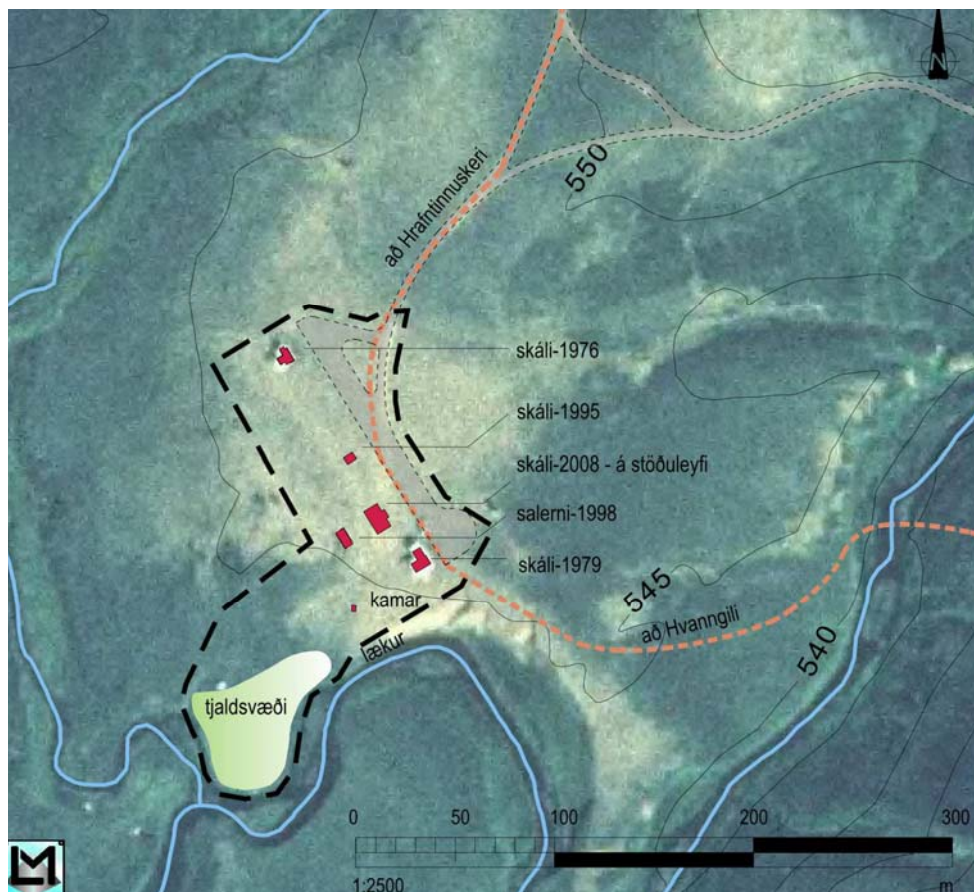
Fyrsti gistiskálinn (40m<sup>2</sup>, 20 rúm) var reistur árið 1976 og annar (65m<sup>2</sup>, 28 rúm) kom 1979. Árið 1995 var sett upp lítið skálavarðarhús (20m<sup>2</sup>, 2 rúm) og lítið salernishús (25m<sup>2</sup>) var reist árið 1998. Nýlega var byggður nýr skáli (112m<sup>2</sup>, 48 rúm) á stöðuleyfi og hefur hann ekki verið tekinn í notkun, þar sem deiliskipulag hefur ekki legið fyrir. Áætlað er að flytja elsta skálann niður í Efri-Botna í Emstrum og sú lóð því til ráðstöfunar í framtíðinni. Skálavarðarhús þyrfti að stækka ef bæta þarf við fleiri skálavörðum auk þess að gera þarf ráð fyrir geymslu fyrir ýmsan búnað sem tengist rekstrarhaldi. Einnig er fyrirþjáanlegt að stækka þarf salernishús sem í dag er sameiginlegt fyrir alla skálana og tjalðsvæðið. Í deiliskipulagi þessu er ráðgert að færa það örlítið til austurs, nær tjalðsvæðinu svo það þjóni betur ferðamönnum á staðnum.



Mynd 3.2 – Yfirlits loftmynd er sýnir Álftavatn og umliggjandi svæði. Húsin standa á sandmelnum.

Húsin standa á auðum sandmel. Tjaldsvæðið liggur sunnan við húsin og er það nokkuð gróið með grasi. Utan við það er hálfgróið land að hluta til lyng og mosi með loðvíðiteinungi á stangli. Svæði þetta er viðkvæmt og er lögð áhersla á að þar verði ekki tjaldað. Við tjaldsvæðið stendur eitt vaskur þar sem hægt er að sækja sér vatn. Úr Álftavatni rennur lítill lækur og við bakka hans er land nokkuð gróið.

Talsvert vindasamt getur verið á skálasvæðinu eins og á öðrum stöðum hálendisins. Mikilvægt getur því verið að koma öllu fólki í húsaskjól þegar illa viðrar. Áætlaður fjöldi ferðamanna í skálum og á tjaldsvæði var á bilinu 100-150 manns á dag sumarið 2009. Það er u.þ.b. 30% aukning frá því sem verið hefur á undanförnum árum. Núverandi skálar rúma um 48<sup>2</sup> manns í svefnpokapláss. Þegar illveður geisa getur svo farið að þessi fjöldi þrefaldist, þ.e. þeir sem leita þurfa skóls í húsunum.



Mynd 3.3 – Yfirlits loftmynd er sýnir afstöðu skála við Álftavatn. Gula línan sýnir gönguleiðina.

Í deiliskipulaginu er gert ráð fyrir 3 gistiskálum og hver skáli allt að 180m<sup>2</sup> að stærð. Auk þess er gert ráð fyrir einu skálavörðahúsi og að það geti verið um 70m<sup>2</sup> að stærð með geymslu. Salernishús getur orðið allt að 50m<sup>2</sup>. Hæð bygginga má mest vera 6,5m yfir gólfhæð. Skálar eru opphitaðir með gasi en það kann að breytast með heitu vatni. Rafmagn er fengið með sólarrafhlöðum. Öllu sorpi er safnað saman og það flutt á gámasvæði við Hvanngil þar sem því með jöfnu millibili er komið til byggða af skálavörðum Ferðafélags Íslands.

<sup>2</sup> Í þessari tölu er ekki reiknað með elsta skálanum sem fluttur verður brott og nýja húsið er heldur ekki meðtalið.



Mynd 3.4 – Salerni og útikamar.



Mynd 3.5 – Vaskur við tjaldsvæði



Mynd 3.6 – Miðlunartankur f. kalt vatn, lokað kerfi



Mynd 3.7 – Malaralda norðan við skála, bílastæði

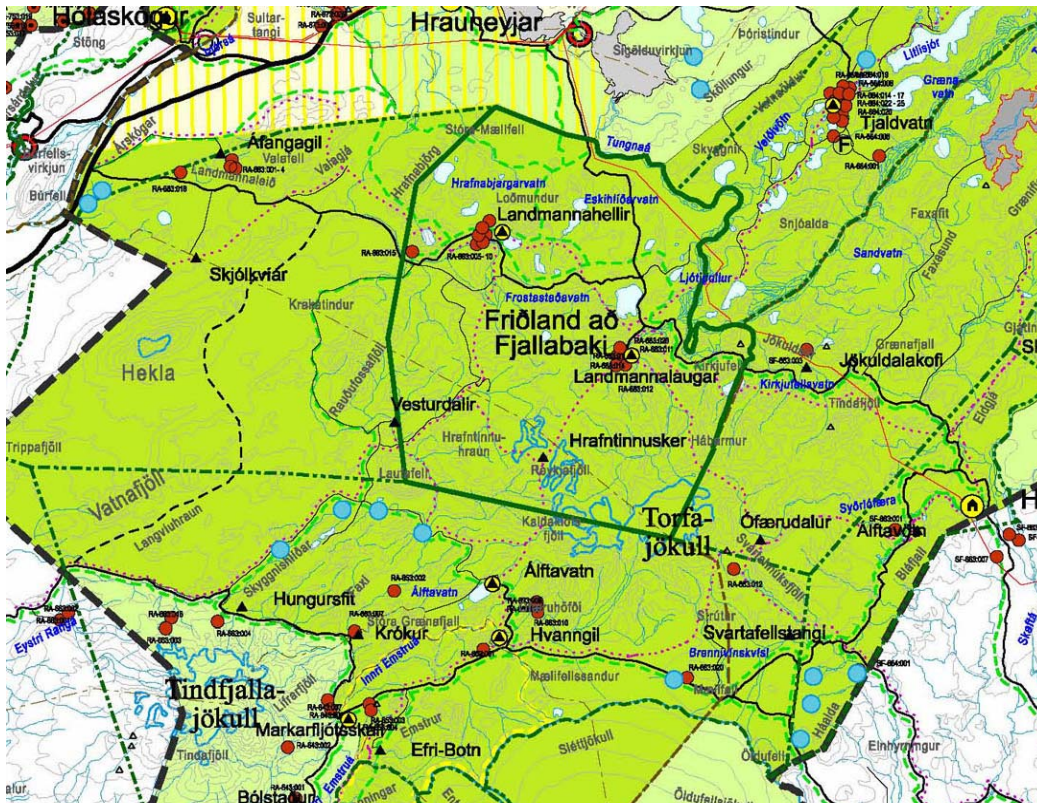


Mynd 3.8 – Horft til norðurs frá tjaldsvæði, elsta húsið frá 1976 sem flyst niður í Emstrur er lengst til vinstri og ljósa húsið er síðan 2008 og það á eftir að setja í rétta liti. Fremst fyrir miðri mynd er salernishús sem fyrirhugað er að flytja nær útikamrinum sem er lengst til hægri í myndinni.

## 4 AÐRAR SKIPULAGSÁÆTLANIR

### 4.1. Miðhálandi Íslands, svæðisskipulag 2015 og lög um umhverfismat áætlana

Í Svæðisskipulagi miðhálandisins 2015 er gert ráð fyrir skálasvæði við Álftavatn. Almennt segir í svæðisskipulagi að á skálasvæðum séu gistiskálar sem þjóni m.a. veiðimönnum, göngufólki og gangnamönnum. Á skálasvæðum er gert ráð fyrir að geti byggst nokkur hús að undangengnu deiliskipulagi. Í nánari lýsingu skálasvæða segir að við Álftavatn séu 2 skálar í eigu Ferðafélags Íslands, þeir séu áningarstaður á gönguleið milli Landmannalauga og Þórsmerkur.

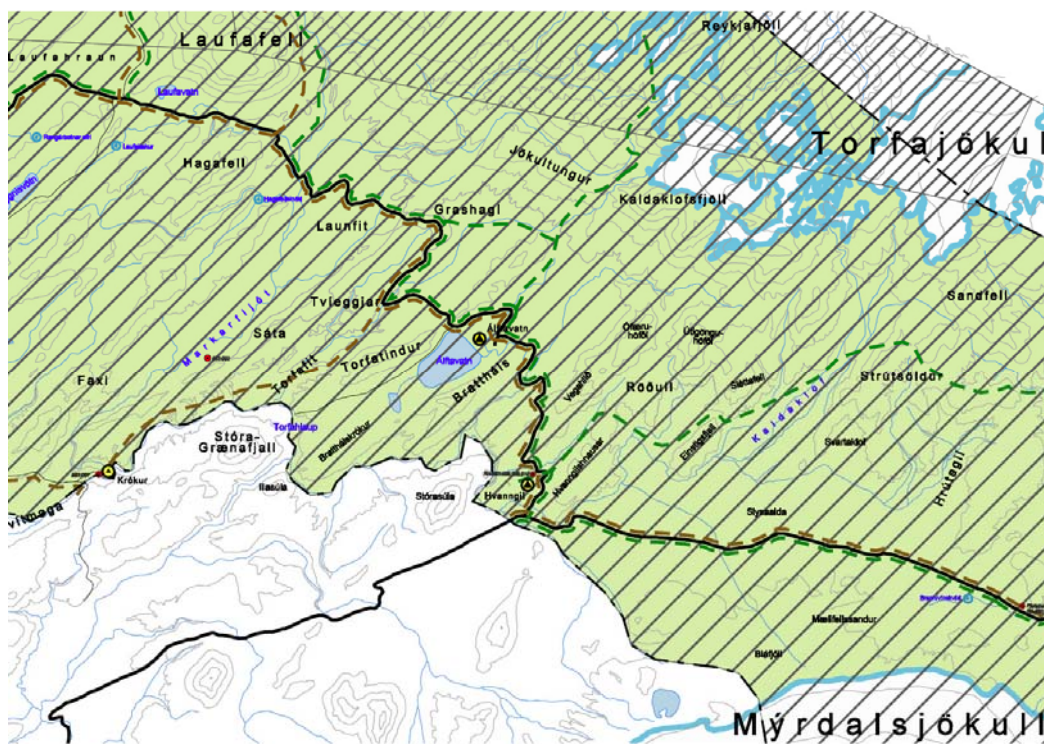


Mynd 4.1 – Úrdráttur úr Svæðisskipulagi miðhálandis 2015 – Fjallabakssvæðið.

Skálasvæðið við Álftavatn er innan svæðis miðhálandisins og fellur þar með undir lög um mat á umhverfisáhrifum áætlana sbr. lög nr. 105/2006, sbr. Viðauka 2. lið 12d.

## 4.2. Aðalskipulag Rangárþings ytra 2002-2014

Í aðalskipulagi Rangárþings ytra 2002-2014 er byggð við Álftavatn tilgreint sem skálasvæði og fellur það undir verslunar- og þjónustusvæði skv. landnotkun í aðalskipulagi. Í greinargerð með aðalskipulaginu er í kafla 5.5.2 á bls. 65 fjallað um verslunar- og þjónustusvæði. Þar segir „Til verslunar- og þjónustusvæða teljast þau svæði sem skilgreind eru sem jaðarmiðstöðvar, hálendismiðstöðvar, skálasvæði og fjallasel í Svæðisskipulagi miðhálandis Íslands 2015“. Verslunar- og þjónustusvæðum er þar skipt í þrjá flokka; (i) miðstöðvasvæði ferðamanna, (ii) skálasvæði og (iii) fjallasel en nánari skilgreining þessara þjónustusvæða er ekki fyrir hendi. Telja má að brýn þörf sé að bæta úr skipulagslegum forsendum skálasvæða á hálendi hvað varðar eðlilega uppbyggingu í framtíðinni án þess að sú uppbygging gangi í berhögð við lög um umhverfismat- áætlana né framkvæmda.



Mynd 4.2 – Úrdráttur úr Aðalskipulagi Rangárþings ytra 2002-2014 er sýnir svæði við Álftavatn.

## 4.3. Aðrar skipulagsáætlanir

Deiliskipulagssvæðið fellur innan svæðis nr. 761 á Náttúruminjaskrá en telst þó ekki til friðlýstra svæða. Leita skal umsagnar Umhverfisstofnunar á deiliskipulagsáætluninni á auglýsingatíma. Samhliða þessari deiliskipulagsvinnu er verið að vinna áætlanir fyrir fleiri skálasvæði á hálendinu. Um er að ræða skálasvæði sem eru á milli Landmannalauga og Þórsmerkur, þ.e. Hrafninnusker, Hvanngil og Emstrur eða á gönguleið sem nefnd hefur verið „Laugavegur“. Markmið og áform um uppbyggingu þessara svæða eru sambærileg og við Álftavatn, þ.e. að skrásetja og koma skipulagi yfir núverandi mannvirki og þjónustustarfsemi.



## 5 SKIPULAGSÁKVÆÐI

### 5.1. Lóðir og lóðarmörk

Hverjum skála hefur verið afmörkuð ákveðin hnitsett lóð. Er það meðal annars gert til þess að skrá megi mannvirki í grunn Fasteignaskrár með réttum hætti. Það er gert á vegum skipulagsfulltrúa og fær hver lóð ákveðið lóðarnúmer. Lóðir þessar eru innan þjóðlendna og eru því á forræði forsætisráðuneytis (eignarlega) sem og skipulagsyfirvalda í Rangárþingi ytra (skipulagslega).

Í deiliskipulaginu er getið um leyfilega hámarks stærð húsa en ekki stuðst við nýtingarhlutfall eins og á láglandi. Það þykir gefa raunsærri mynd af leyfilegri uppbyggingu. Tjaldsvæði er án lóðarmarka en er innan deiliskipulagsreits og skal háð starfsleyfi rekstraraðila.

Lóðarmörk eru ákveðin í hnitakerfinu ISN-93 og eru þau sýnd í deiliskipulagi ásamt samræmdri hnitaskrá fyrir hverja lóð. Lóð má ekki skipta eða breyta nema með samþykki forsætisráðuneytis og leyfi skipulagsyfirvalda.

### 5.2. Byggingarreitir

Innan marka deiliskipulagsins er heimilt að reisa þrjá gistiskála, eitt skálavarðarhús og eitt salernishús. Öll hús skulu standa innan byggingarreits sem sýndur er í deiliskipulagi. Heimilt er að reisa útikamra utan byggingarreits, sem og skjólveggi á tjaldsvæði.

### 5.3. Skálar

Heildarbyggingarmagn svæðisins er í dag um 262m<sup>2</sup> en getur orðið allt að 660m<sup>2</sup> skv. deiliskipulagstillögu í fjarlægri framtíð. Í dag taka skálarnir um 48 manns í koju en eftir flutning elsta hússins (20 rúm) mun gistiaðstaða við Álftavatn vera um 76 gistirúm í húsunum (þá er nýjasta húsið frá 2008 meðtalið). Auk þess er gert ráð fyrir stækkun skálavarðarhúss og salernishúss. Hús verða hituð upp með gasi og upplýst með sólarrafhlöðum. Hver lóð hefur sinn byggingarreit og skiptast þeir þannig:

Reitur S-1: Núv. skáli frá 1976, um 40m<sup>2</sup> að stærð (verður fluttur). Heimilt verður að byggja allt að 180m<sup>2</sup> skála í hans stað.

Reitur S-2: Nýr byggingarreitur. Hús sem komið er á staðinn og með stöðuleyfi er um 173m<sup>2</sup> að stærð. Heimilt að byggja allt að 7m<sup>2</sup> viðbyggingu. Hámarksstærð skála 180m<sup>2</sup>.

Reitur S-3: Núv. skáli frá 1979, um 65m<sup>2</sup> að stærð. Heimilt að byggja allt að 115m<sup>2</sup> viðbyggingu eða nýjan skála. Hámarksstærð skála 180m<sup>2</sup>.

Reitur V-1: Núv. skálavarðarhús er um 20m<sup>2</sup> að stærð. Heimilt að byggja allt að 50m<sup>2</sup> viðbyggingu eða nýjan skála. Hámarksstærð skála 70m<sup>2</sup>. Hluta skálavarðarhússins má nýta sem geymslu.

Reitur WC-1: Núv. salernishús er 25m<sup>2</sup> að stærð. Heimilt er að flytja núv. salernishús á þann reit sem sýndur er í deiliskipulagi. Heimilt er að byggja 25m<sup>2</sup> viðbyggingu við salernishús eða reisa nýtt. Hámarksstærð salernishúss 50m<sup>2</sup>.

Allir skálar skulu vera vandaðir að gerð og byggðir úr viðurkenndum byggingarefnum með steiptum sökkuldregurum sem hægt er að fjarlægja án teljandi ummerkja. Byggingarreitir eru það rúmir að hægt er að hnika til skálum eftir því sem aðstæður leyfa. Hver skáli má vera á einni hæð og með hálfri hæð ofanvið (svefnloft), hámarks mænishæð 6,5m. Þakhalli og mænistefna eru gefin frjáls.

Leitast skal við að samræma útlit allra skála, salernishúsa og skjólgirðinga þannig að þau myndi eina heild. Litur á skála skal vera af toga dökkra jarðlita eins og svartur/grár, brúnn, grænn eða millitónar þessa lita og falla vel í landslagið. Hrein viðaráferð/litur er einnig leyfileg.

Áður en skálar eru teknir í notkun skal byggingarfulltrúi, heilbrigðis- og brunavarnarfulltrúi yfirfara og votta að allur aðbúnaður sé í lagi og með reglulegum hætti þar eftir gæta þess að öllum lögbundnum ákvæðum sé fylgt.

#### **5.4. Vegir og bílastæði**

Aðkoma að skálanum er óbreytt frá því sem er í dag, frá fjallvegi 210. Gera skal ráð fyrir bílastæðum í tengslum við skálana (sjá skýringarmynd) og skulu þau afmörkuð með böndum, steinum eða hælum til að koma í veg fyrir að umferð verði ekki um þvera og endilanga malarölduna þar sem skálarnir standa. Hælar, bönd eða steinar skulu settir um 1m utan við umferðarkanta með 3-5m jöfnu millibili og steinana má hvítmála.

#### **5.5. Frárennsli og rotþrær**

Frárennsli skal leitt í rotþró sbr. 3. mgr. 18. gr. reglugerðar um fráveitur og skólp nr. 798/1999. Almennt gildir um svæðið að frárennsli skal leitt í rotþró sbr. gr.13.3 í reglugerð um fráveitur og skólp nr. 798/1999. Frá þrónni skal setja siturlagnir og skal staðið að verkinu eins og lýst er í leiðbeiningariti nr. 2004:03 frá Umhverfisstofnun; *Leiðbeiningar um rotþrær og siturlagnir. Meðferð skólps frá stökum húsum og litlum fráveitum utan þéttbýlis.*



Mynd 5.1 – Útikamar og rotþró sunnan við skála

Engin salerni eru í gistiskálum og er fráveituvatni vaska leitt í jarðsvelgi sem liggja um 15-20m sunnan við hvert hús. Mikill snjór getur safnast að húsunum sem bráðnar þegar hitna fer í veðri. Til að leiða burt vatnið eru undir hverju húsi hafðar opnar fráveitulagnir svo vatn renni ekki inní húsin og skemmi. Þær liggja í jörðu og ná um 30-40m suður fyrir húsin og eru Ø250mm í þvermál.

### 5.6. Neysluvatn

Kalt vatn er fengið úr vatnslind við Svartahrygg sem liggur um 3,7km norðaustan skálasvæðisins. Vatnið er leitt um leiðslu í lokaðan 10.000 lítra miðlunartank úr riðfríu stáli sem er um 380m norðaustan við svæðið og er honum komið fyrir í jörðu. Miðlunartankurinn er læstur með loki.

Að öðru leyti skal staðið að öflun neysluvatns og frágangi við vatnsveitu í samræmi við reglugerð nr 536/2001 um neysluvatn og leiðbeiningarrit Umhverfisstofnunar „Litlar vatnsveitur, útg. júlí 2003“.

### 5.7. Heitt vatn - borhola

Í nóv. 2006 óskaði FÍ eftir leyfi til að bora eftir heitu vatni til upphitunar húsa við Álftavatn og bæta þannig þjónustu við ferðamenn. Fyrirhugað er að bora við Bratthálskvísl (borstaður B) við veginn á milli Álftavatns og Hvanngils. Þaðan mun liggja um 750m löng niðurgrafin lögn að húsunum. Lögnin mun liggja meðfram lækjarfarvegi og grafin niður með lítilli gröfu svo ekki sjáist ummerki eftir að framkvæmd líkur. Reynist borhola á borstað B ekki nægilega vel er fyrirhugað að bora holu á borstað A sunnan í móbergsás norður af skálanum og yrði lögn þaðan um 270m löng, grafin niður með sama hætti.

Ferðafélags Íslands tilkynnti þann 27. nóvember 2006 til Skipulagsstofnunar borun eftir heitu vatni við Álftavatn, samkvæmt 6. gr. laga um mat á umhverfisáhrifum nr. 106/2000 m.s.b., og lið 2c ii í 2. viðauka laganna. Skipulagsstofnun leitaði álits Rangárpings ytra, Ferðamálastofu, Heilbrigðiseftirlits Suðurlands, iðnaðar- og viðskiptaráðuneytis, Orkustofnunar og Umhverfisstofnunar.

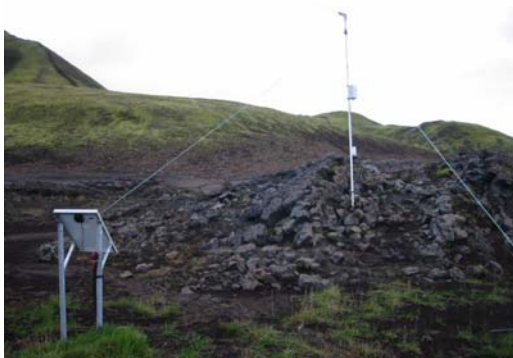
Umsagnir bárust frá Rangárpingi ytra með bréfi dags. 27. desember 2006, Ferðamálastofu með bréfi dags. 10. janúar 2007, Heilbrigðiseftirlits Suðurlands með bréfi dags. 13. apríl 2007, iðnaðar- og viðskiptaráðuneyti með bréfi dags. 9. janúar 2007, Orkustofnun bréfi dags. 12. desember 2006 og Umhverfisstofnun með bréfum dags. 3. janúar og 3. apríl 2007. Frekari upplýsingar bárust frá Ferðafélagi Íslands með bréfi dags. 19. mars 2007.

Borholusvæði eru hluti af því deiliskipulagi sem hér um ræðir og á deiliskipulagsupprætti eru staðirnir merktir sem punktar nr. 17 og 18 eða svæði A og B. Vegna sérstakra staðhátta þarf að gera varúðarráðstafanir vegna notkunar olíu og annarra vökva við umrædda framkvæmd. Jafnframt þarf að tilkynna Heilbrigðiseftirliti Suðurlands, hvenær verkið verður unnið.

### 5.8. Rafmagn og fjarskiptaloftnet.

Heimilt er að koma fyrir sólarrafhlöðu í tengslum við húsin með tilheyrandi búnaði. Einnig er heimilt að reisa allt að 10m hátt fjarskiptaloftnet sem liður í öryggisbúnaði á fjöllum. Loftnetið skal setja utaná eða ofaná hús. Loftnetið skal hafa matta áferð og vera sem minnst sýnilegt og nær ósýnilegt í 1km fjarlægð, séð á björtum degi. Á loftnet eða á skála er heimilt að setja þokulúður eða skæran ljósbúnað sem lýsir frá sér þegar dimm þoka umlykur svæðið eða á neyðarstundum þegar leitað er að fólki. Frá öllum slíkum búnaði skal gengið samkvæmt gildandi reglum Póst og fjarskiptastofnunar, Heilbrigðiseftirlits og Brunamálastofnunar.

Mikilvægt er að deiliskipulagið heimili aðstöðu til aukinnar og bættrar samskiptatæki á hálendinu með það í huga að bæta/auka öryggi á hálendinu. Í umsögn Skipulagsstofnunar og Umhverfisstofnunar við auglýsingu tillögunnar komu fram óskir um nákvæma staðsetningu fjarskiptamasturs og gerð þess. Til skýringar má sjá núv. fjarskiptabúnað á myndum hér að neðan frá aðstöðunni í Hvanggili og er verið að tala um hliðstæðan búnað. Reynsla síðustu ára hefur sýnt að best sé að bæta talstöðvasamband með litlum tækjabúnaði á toppum fjalla, búnaðs sem er hliðstæður þeim sem sjá má á myndunum. Litlar líkur eru því á að reist verði mastur við Álftavatn. Verði það hins vegar raunin skal slík lausn taka mið af léttleika loftnets, gegnsæi þess og skal búnaði komið fyrir á skálabyggingu.



Mynd 5.2 – Fjarskiptabúnaður F1 sem í dag er nýttur af skálavörðum. Eins og sjá má er hann lítt áberandi og sést ekki úr 200-300m fjarlægð.

### 5.9. Tjaldsvæði og skýli

Núverandi tjaldsvæði helst óbreytt en það er um 2.500m<sup>2</sup> að stærð. Heimilt er að gera úrbætur á því m.t.t. þess álags sem getur orðið s.s með áburðarstyrkingu og uppgræðslu. Notast skal við staðbundnar grastegundir og halda áburðarnotkun í lágmarki. Einnig er heimilt að nota sérstakar gúmmí mottur sem lagðar eru út til styrkingar á grassverðinum.

Heimilt er að reisa allt að 50m<sup>2</sup> vindskýli sem að hluta til er yfirbyggt en að öðru leyti opið á svipuðum slóðum og núv. aðstaða er á (sjá uppdrátt). Í skýlinu skal komið fyrir vaski með köldu vatni ásamt einfaldri eldunar- og grillaðstöðu. Aðstaða í skýlinu skal þannig hönnuð að hún gagnist á tvo ólíka vegu miðað við algengustu vindáttir. Skýli sem þetta skal hafa varanlegt gólfyfirborð (steinalögn eða timbur) sem ver umhverfið og þolir það mikla álag sem verða vill á svona stað. Skýlinu skal komið fyrir í námunda við núv. kaldavatsvask eða litlu norðar (sjá deiliskipulaguppdrátt) en það.

Vestan við tjaldsvæðið er svæði sem hefur látið töluvert á sjá og skal halda því sem mest vörðu fyrir ágangi meðan það er að gróa upp.



Mynd 5.3 – Tjaldsvæði og stakur vaskur, sjá má slit á landi og viðkvæman jaðar við svæðið.

### 5.10. Girðingar

Óheimilt er að reisa girðingar á svæðinu og ekkert sem hindrað getur aðgengi gangandi fólks um svæðið. Skjólveggi má reisa innan byggingarreits í tengslum við hús og skulu þeir sýndir með byggingarnefndarteikningum og samþykkjast af byggingarnefnd. Skjólveggi má einnig reisa í tengslum við tjaldsvæði sbr. kafla 5.8.

### 5.11. Gróður

Varðveita skal núverandi gróðurþekju innan deiliskipulagsmarka og þess gætt að ekki sé tjaldað utan við tjaldsvæði, t.d. á viðkvæmum lyngmóa og mosapembum. Gróðursetning trjáa, runna og annarra plantna er óheimil á svæðinu.

### 5.12. Göngustígar, merkingar og skilti með upplýsingum

Heimilt er að merkja göngustíga og setja upp upplýsingaskilti innan deiliskipulagsreits. Leitast skal við að samræma útlit og gerð skilta og gæta



Þess að þeim sé vel við haldið og að gefnar séu sem nákvæmastar upplýsingar um svæðið og nágrenni þess. Eins þarf að huga að öryggisatriðum og að upplýsingum sé komið til fólks og það varað við ef einhver hætta sé á ferðum eða óveður í aðsigi.

Mynd 5.4 – Mynd á skilti Fí er sýnir fjallasvæði hálandisins og „Laugavegin“

### 5.13. Sorp

Sorpi er reglulega safnað saman á svæðinu og sjá skálaverðir um að fjarlægja sorpið og koma því fyrir á gámasvæði sunnan við Hvanngil, hvaðan því er síðan komið til byggða til förgunar.

### 5.14. Fornminjar

Byggðasafn Árnesinga hefur skoðað minjasögu svæðisins og er talið að engar minjar sé þar að finna. Engu að síður er minnt á að óheimilt er að raska friðuðum fornleifum á nokkurn hátt nema með leyfi Fornleifaverndar ríkisins ef svo færi að einhverjar minjar myndu fundast á svæðinu.

### 5.15. Önnur ákvæði

Allar framkvæmdir skulu vera í samráði við skipulags- og byggingarfulltrúa í Rangárþingi ytra. Byggingar og staðarval þeirra skulu vera í samræmi við gildandi deiliskipulag sem og skipulags- og byggingarreglugerð.

## 6 UMHVERFISSKÝRSLA

### 6.1. Inngangur

#### Tilgangur og viðfangsefni.

Skipulag og uppbygging skálasvæða á miðhálandi Íslands er liður í að auðvelda en jafnframt stýra umferð ferðamanna um hálandið með náttúruvernd og öryggismál þeirra að leiðarljósi.

### 6.2. Yfirlit yfir efni skipulagsáætlunar

Skálasvæðið við Álftavatn er innan skilgreindra marka miðhálandisins og fellur þar með undir lög nr. 105/2006 um mat á umhverfisáhrifum áætlana. Í deiliskipulaginu er fjallað um 3 gestaskála, 1 skálavarðarhús og 1 salernishús auk tjaldsvæðis, aðkomu og bílastæðis. Gert er ráð fyrir að einn skáli verði fluttur á brott af svæðinu og mun eftir það standa ein auð lóð til ráðstöfunar innan deiliskipulagsins. Sjá nánar kafla 3.

### 6.3. Tengsl við aðrar áætlanir

Deiliskipulag á skálasvæði við Álftavatn er í samræmi við ákvæði og markmið þeirra skipulagsáætlana sem liggja fyrir um svæðið. Sjá nánar kafla 4.

### 6.4. Upplýsingar um grunnástand umhverfis

Upplýsingar um grunnástand svæðisins eru fengnar með skoðun loftmyndakorts, vettvangsskoðun og greiningu á landi, mælingum á skálum og veitumannvirkjum, ljósmyndun auk viðtala við skálaverði og rekstraraðila svæðisins um aðbúnað og umferð um svæðið. Ekki er talin þörf á að rannsaka þurfi svæðið nánar vegna þeirrar uppbyggingar sem skipulagsáætlunin gerir ráð fyrir. Sjá nánar kafla 3.



Mynd 6.1 – Elsti skálinn frá 1976 stendur vestast á svæðinu. Fyrirhugað er að flytja þennan skála niður í Botna



Mynd 6.2 – Næst elsti skálinn frá 1979 stendur austast á svæðinu. Síðar meir kann hann að verða stækkaður.



Mynd 6.3 – Salernishús frá 1998 stendur miðsvæðis. Fyrirhugað er að færa hann fjær skálum og nær tjaldsvæðinu.



Mynd 6.4-5 – Tjaldsvæði er sunnan og neðan við skálasvæði. Fylgjast skal með álagi á það og bregðast við í tíma ef þarf.



## 6.5. Aðferðir

Hér á eftir fer fram lýsing á því hvernig matið fór fram, hverjir komu að því og hvaða aðferðum var beitt auk skilgreiningu á vægi áhrifa.

Deiliskipulagstillagan hafði verið auglýst og samþykkt í sveitarstjórn þegar hún var send Skipulagsstofnun í júlí 2009 til lokameðferðar. Stofnunin lagðist gegn birtingu um staðfestingu hennar í B-deild Stjórnartíðinda því að mati hennar laut svæðið lögum nr. 105/2006 um umhverfismat áætlana. Í samræmi við álit stofnunarinnar var gerð matslýsing og hún send Skipulagsstofnun til umsagnar. Í umsögn stofnunarinnar, bréf dags. 25. sept. 2009, komu fram ábendingar sem tekið hefur verið tillit til við endurskoðun skipulagsáætlunarinnar og hafa orðið lítilsháttar breytingar á henni. Deiliskipulagssvæðis sjálft hefur verið minnkað verulega, þannig að það nær einungis til mannvirkja, aðkomu og tjaldsvæðis. Skipulagsráðgjafar Landform ehf. hafa séð um gerð umhverfismats áætlunar í samráði við skipulagsfulltrúa Rangárpings ytra og ýmsa skálaverði og fulltrúa Ferðafélags Íslands sem rekstraraðila svæðisins.

Þar sem áætlunin er nokkuð einföld, stækkun núv. 3ja byggingarreita, færsla á salernishúsi og einn nýr byggingarreitir, var auðvelt að velja úr þau stefnumið sem meta þyrfti, þ.e. stækkun húsa og flutningur og stækkun á salernishúsi með tilheyrandi rotþró (þegar komin).

Þeir umhverfisþættir sem valdir voru tóku mið af viðkvæmri stöðu hálendisins m.t.t. gróðurfars, ásýndar og hugsanlegrar mengunarhættu frá salernum eða rotþró. Einnig var ákveðið að taka inn þann þátt sem snýr að fjölda ferðamanna og þróun ferðamennsku á hálendinu. Ekki var ráðist í nákvæmar gróðurgreiningar heldur var metið á staðnum hvernig ástand svæðisins væri. Utfrá því var síðan reynt að áætla hvernig svæðið þróaðist ef skipulagsáætlunin nær fram að ganga. Ekki voru bornir saman aðrir kostir, annar en núllkostur sem m.ö.o. þýddi að ekkert yrði aðhafst eða starfsemi hætt.

Staðsetning sjálfs svæðisins var ekki tekin með í matið sem slík þar sem áætlunin er á deiliskipulagsstigi og staðurinn ákvarðaður á svæðisskipulags- og aðalskipulagsstigi.

## 6.6. Kynning og samráð

Helstu samráðs- og umsagnaraðilar eru forsætisráðuneyti, sveitarfélagið Rangárping ytra, Ferðafélag Íslands, Umhverfisstofnun, Heilbrigðiseftirlit Suðurlands og Skipulagsstofnun. Auk þess hefur tillagan verið send samvinnunefnd um Svæðisskipulag miðhálendisins 2015, til kynningar.

## 6.7. Umfang umhverfismats

Upplýsingar um umhverfisvandamál sem tengjast deiliskipulagsáætlun.

Umhverfismat þetta fjallar um þau áhrif sem áætlunin hefur í för með sér vegna stækkunar gistiskála og skálavarðarhúss auk færslu og stækkunar á

salernisaðstöðu og bættrar aðstöðu við tjaldsvæði. Ekki verða bornir saman mismunandi kostir, einungis ofangreind stefnumið metin í samhengi við svokallaðan núllkost (þ.e. engar aðgerðir). Stefnumið verða metin í heild, fyrir hvern umhverfisþátt fyrir sig (kaflar 6.8.1 - 6.8.7).

Þeir umhverfisþættir sem umhverfismatið nær til eru þeir sömu og lagðir voru fram í matslýsingu, þ.e.

- Vatn.
- Heilsa og öryggi.
- Hagrænir og félagslegir þættir.
- Náttúru og menningarminjar.
- Landslag.

Lagt er mat á það hvort áhrifin af stefnumiðum á hvern umhverfisþátt eru neikvæð, óveruleg eða jákvæð. Í þeim tilfellum þar sem niðurstaða er að umhverfisáhrif séu neikvæð er einnig lagt mat á það hvort framkvæmd sé afturkræf eða varanleg.

Vægi áhrifa:	Tákn:	Skýring:
Jákvæð	+	jákvæð áhrif á umhverfisþátt
Óveruleg	0	óveruleg áhrif á umhverfisþátt
Neikvæð	-	neikvæð áhrif á umhverfisþátt
Áhrif óljós	?	óljós áhrif á umhverfisþátt

Tafla 1 – huglægt mat á áhrifum skipulags á einstaka þætti (vatn, öryggismál og mengunarhættu, ferðamennsku, gróðurfar og náttúruminjar, fornminjar, sjónræn áhrif og landslag). Í þeim tilfellum þar sem niðurstaða er sú að umhverfisáhrif eru neikvæð, er einnig lagt mat á það hvort framkvæmdin sé afturkræf eða varanleg.

## 6.8. Mat á umhverfisáhrifum áætlunarinnar, þ.m.t. núllkosts

### Lýsing á umhverfisáhrifum

Í þessum kafla er gerð grein fyrir niðurstöðu umhverfismats skv. lögum nr. 105/2006 um umhverfismat skipulagsáætlana. Umfjöllun um náttúrufar og aðra umhverfisþætti er í samræmi við matslýsingu og athugasemdir sem Skipulagsstofnun gerði við hana með bréfi dags. 25. sept. 2009.

Á auglýsingatíma tillögunnar mun Skipulagsstofnun verða sent erindi þar sem óskað verður eftir áleti stofnunarinnar hvort fyrirhugaðar framkvæmdir feli í sér framkvæmd sem falli undir ákvæði laga um mat á umhverfisáhrifum, nr. 106/2000 m.s.br.

Mat á vægi áhrifa, tiltekinna umhverfisþátta, er eftirfarandi:

### 6.8.1. Vatn

Viðmið sem lögð eru til grundvallar við mat á því hvort áætlunin hafi áhrif á ár og vötn eru eftirfarandi:

- *Lög um Náttúruvernd nr. 94/1999*
- *Reglugerð nr. 797/1999 um Varnir gegn mengun grunnvatns.*
- *Skipulagsreglugerð 400/1998*

Skálasvæðið er í um 325m fjarlægð frá Álftavatni og því í fullu samræmi við gr. 4.15.2 í skipulagsreglugerð þar sem fjallað er um lágmarksfjarlægð bygginga frá vatns- eða árbakka. Þó lítill lækur renni úr Álftavatni er lítið svo á að hann sé ekki árfarvegur í skilningi reglugerðar og því eigi fjarlægðarmörk frá læknum og að skálabyggingum ekki við<sup>3</sup>. Ef ekki er fallist á þá túlkun skal sækja um undanþágu til umhverfisráðuneytis þar um þar sem fjarlægð frá læknum að nálægustu byggingu skálasvæðis er um 25m. Við lækinn er engin hindrun fyrir fótgangandi.

Tjaldsvæði er meðfram bökkum lækjarins sem rennur úr vatninu og eru þeir vel grasi grónir, næst bakkanum.

Frárennsli skolvatns úr vöskum fer í þar til gerð þúkk og frá salernum í lokaða rotþró. Því er ekki talin hætta á að stöðuvatn né grunnvatn spillist af völdum starfseminnar sem nær til þriðjungs parts úr ári.

Fyrirhugað er að affall frá húshitun fari í jarðsvelg skammt neðan húsa sem síðan mun blandast grunnvatni og renna í lækinn. Vatnið mun að lokum skila sér í Brattholtskvísl en ekki eru taldar líkur á að efnabúskapur hennar breytist enda gætir nú þegar áhrifa jarðhita í henni.

- Áhrif uppbyggingar og hitunar húsa við Álftavatn eru talin hafa lítil sem engin áhrif á grunnvatn.

### 6.8.2. Áhrif á öryggismál ferðamanna og mengunarhætta

Viðmið sem lögð eru til grundvallar við mat á því hvort áætlunin hafi áhrif á öryggismál ferðamanna og af henni stafi mengunarhætta eru eftirfarandi:

- *Reglugerð nr. 797/1999 um Varnir gegn mengun grunnvatns.*
- *Reglugerð nr. 798/1999 um Fráveitur og skólp.*
- *Skipulags- og byggingarlög m.s.br.*

#### Öryggismál ferðamanna - almennt.

Skálasvæðið við Álftavatn er eitt af 4 svæðum sem komið er við á, þegar genginn er svokallaður „Laugavegur“ á milli Landmannalauga og Þórsmerkur. Skálaverðir Ferðafélags Íslands í Landmannalaugum, Hrafninnuskeri, Álftavatni, Hvangili, Emstrum og í Þórsörk framkvæma reglubundnar og daglegar talningar á þeim ferðamönnum sem vitað er um að séu á gangi milli staðanna. Skálaverðir eru í sambandi sín á milli í gegnum VHF örbylgjusamband (rás 42) og segja má að þetta sé eitt veigamesta öryggisatriðið sem skálaverðir inna af hendi í dag, fyrir utan hefðbundna

<sup>3</sup> Skv. bréfi Umhverfisstofnunar dags. 29. mars 2010 er stofnunin ekki sammála þessari túlkun deiliskipulags þar sem í reglugerð sé ekki gerður greinarmunur á ám og lækjum.

þjónustu sem þeir sinna innan síns skálasvæðis. Bregði eitthvað út af í talningum þessum fer af stað ákveðin viðbragðsáætlun sem leitt getur til þess að víðtæk leit hefjist í samráði við lögreglu og björgunarsveitir Landsbjargar.

Ferðafélagið hefur jafnframt lagt brýr yfir helstu vatnsföll á leiðinni og sér um viðhald brúa yfir Kaldaklofs- og Bláfjallakvísl, Innri- og Fremri Emstruá, Ljósá og Þröngá. Með því er unnið að bættu aðgengi almennings að náttúru landsins sem og öryggi hans með merkingum leiða.

Sú aðstaða sem fyrir hendi er við Álftavatn og fyrirhuguð er á skálasvæðinu er því mjög mikilvæg vegna ferðamennsku á hálendinu. Gistiskálar og salernishús eru liður í þjónustu við ferðamenn og eru því fyrirhugaðar framkvæmdir jákvæðar m.t.t. öryggisþátta á hálendinu. Eins og staðan er í dag ná skálarnir ekki að anna allri eftirspurn yfir háannatímamann og fjöldi tjaldgеста eykst stöðugt. Því þarf stöðugt að bæta aðstöðuna. Hafa þarf í huga að í sérlega slæmum veðrum getur þurft að tæma tjaldsvæðin og koma öllum gestum fyrir í skálum. Því er mikilvægt að hafa nægt húsrými sem nýst getur við slíkar aðstæður. Uppbygging sú sem unnið hefur verið að við Álftavatn eflir getu staðarins til að taka á móti vaxandi ferðamannastraumi.

- Áhrif uppbyggingar og bættrar aðstöðu við Álftavatn eru talin hafa jákvæð áhrif á öryggi ferðamanna.

#### Mengun vegna frárennismála og sorps.

Nýlegt salernishús (WC-1) er með 3 vatnssalernum, 2 vöskum og 2 sturtum. Ein sameiginleg rotþró er fyrir nýja skálann (S2) og salernishús (WC-1) en við stækkun salernishúss er líklegt að rotþróin þurfi að stækka. Engin salerni eru í skálum S1, S2, S3, V1. Úr eldri skálum (S1, S3, V1) er skolvatni frá vöskum veitt í lokaða jarðsvelgi og mengun er ekki talin stafa af slíku. Einn útikamar er á svæðinu og er hann mest nýttur að vetrarlagi þegar búið er að aftengja allt vatn. Rotþró og kamar eru tæmd á hverju sumri og stundum oftast ef þörf krefur. Salernishús á áningastað eykur hreinlæti og dregur úr almennum sóðaskap og hættu á mengun.

Mengunarhætta er ekki talin stafa af salernisaðstöðunni og sífellt er staðið að bættri aðstöðu í salernismálum. Áhersla er lögð á að stærð rotþróa sé ávallt í samræmi við fjölda salerna og sturta og með reglulegu eftirliti og tæmingu má segja að mál þessi séu í góðu ástandi. Frágangur á rotþróum og siturlögnum er skv. Reglugerð um fráveitur og skólp og skv. leiðbeiningariti nr. 03/01 frá Umhverfisstofnun.

Skálaverðir safna saman sorpi af svæðinu og sjá um að koma því fyrir á gámasvæði sunnan við Hvanngil. Engin mengun stafar af þessari söfnun.

- Áhrif uppbyggingar við Álftavatn eru talin hafa lítil sem engin áhrif á aukna mengun.

### 6.8.3. Áhrif á ferðamennsku

#### Hagrænir og félagslegir þættir.

Viðmið sem lögð eru til grundvallar við mat á því hvort áætlunin hafi áhrif á ferðamennsku eru eftirfarandi:

- *Velferð til framtíðar (5.kafli, Útivist í sátt við náttúruna, liðir 5.1-5.3, útg. Umhverfisstofnuneytið, mars 2007)*
- *Stefnumörkun sem sett er fram í „Miðhálandi Íslands, Svæðisskipulag 2015”*

Eins og komið hefur fram gegna skálasvæðin á hálandinu mikilvægu hlutverki í ferðaþjónustu landsins. Mikil aukning ferðamanna á undanfögnu ári og fyrirjáanleg aukning á næstu árum er staðreynd. Á árabílinu 2001-2009 hefur gistinætum við Álftavatn fjölgað um 220% eða úr 2.549 (2001) í 5.618 (2009). Um 37% fjölgun varð á milli áráanna 2008-09 þar sem gistinætur voru 4.091 árið 2008<sup>4</sup>. Hlutfallslega er mun meiri fjölgun þeirra sem gista á tjaldsvæði en í skálum við Álftavatn og einstaka sinnum hafa um 90-100 tjöld verið á svæðinu. Af þessu má sjá að gríðarlegur vöxtur hefur verið í fjölgun ferðamanna á hálandinu og huga þarf sérstaklega að aðbúnaði og burðarþoli tjaldsvæðis. Þetta aukna álag á tjaldsvæði er fyrst og fremst til komið vegna þess að gistiþláss er ekki til staðar, þ.e. skálarnir eru fullir.

Ásamt Hvanngili er Álftavatn gistisvæði á miðri gönguleiðinni frá Landmannalaugum til Þórsmerkur og vegna nálægðar vega þau hvort annað upp að vissu marki þó þau höfði til ólíkra hópa (göngufólk, fólk á vélknúnum tækjum og hestafólk).

Það er stefna stjórnvalda, sbr. ofangreind viðmið, að stuðla að bættri þjónustu við ferðamenn á hálandinu. Bætt aðstaða á skálasvæðum í heild sinni og þar með skálasvæðinu við Álftavatn er því jákvæð þróun í alla staði.

- Áhrif uppbyggingar og aðstöðu við Álftavatn eins og hún er kynnt í þessari skýrslu er talin hafa jákvæð áhrif á ferðamennsku.

### 6.8.4. Áhrif á gróðurfar og náttúruminjar

Viðmið sem lögð eru til grundvallar við mat á því hvort áætlunin hafi áhrif á náttúruminjar og gróðurfar eru eftirfarandi:

- *Lög um Náttúruvernd nr.94/1999*
- *Stefnumörkun sem sett eru fram í „Miðhálandi Íslands, Svæðisskipulag 2015”*
- *Velferð til framtíðar (5.kafli, Útivist í sátt við náttúruna, Umhverfisstofnuneytið)*

Engar friðlýstar náttúruminjar eru innan deiliskipulagssvæðis. Sjálfir skálarnir standa á gróðursnauðri malaröldu og því mun stækkun þeirra eða nýr skáli ekki raska gróðri né náttúruminum.

Tjaldsvæðið er á grasi grónum bakka við lækinn sem rennur úr Álftavatni. Grasið þolir enn ágang tjaldgеста en óvíst að svo verði til lengdar við aukinn fjölda gesta. Með auknu álagi má gera ráð fyrir að styrkja þurfi grassvörð svæðisins og verður að gera það með varfærnem hætti. Nota þarf

<sup>4</sup> Samkvæmt talningum Ferðafélags Íslands sem gefnar eru til Hagstofu Íslands.

staðbundnar grastegundir og beita þarf hóflegri áburðarnotkun. Jafnvel er ástæða til að íhuga þann möguleika að rækta upp „hálandistúnþökur“ á láglendi sem nýta megir til styrkingar tjaldsvæða á hálendi. Einnig kæmi til greina að nota gúmmímottur til að verja grassvörðin.

Jafnframt hefur sú hugmynd verið skoðuð að koma fyrir öðru tjaldsvæði sunnar og nær vatninu. Með því móti gæti annað tjaldsvæðið verið t.a.m. í 3-4 ára hvíld, til skiptis. Fallið hefur verið frá þessari hugmynd vegna þess að áhrifasvæðið stækkar, göngulengd tjaldgesta eykst og þar með rask. Niðurstaðan er sú að heppilegast sé að huga að einu tjaldsvæði og styrkja það eftir því sem álagið eykst og efni og ástæður leyfa.

Lyng- og mosagróið svæði á norðurjaðri tjaldsvæðisins, þar sem loðvíðiteinungur er að koma upp, er ekki ætlað fyrir tjaldsvæði og það þarf að verja. Með tíð og tíma þegar þetta svæði hefur gróið má þó sjá fyrir sér að tjaldsvæðið stækki.

Litlar rannsóknir liggja fyrir um þolmörk ferðamannastaða á hálendinu sem miða að því að fyrirbyggja slit eða skemmdir vegna of mikils álags. Á komandi árum má þó gera ráð fyrir því að unnið verði að verk- og viðhaldsáætlunum fyrir ferðamannastaði á hálendinu sem miði að því að greina hvar þörf sé á viðbrögðum til að koma í veg fyrir slíkt. Hafa verður í huga að hin stigvaxandi ferðamennska er orðinn ein af aðal atvinnugreinum landsins og því eðlilegt að hugað sé í auknum mæli að sjálfri undirstöðu hennar, þ.e. íslenskri náttúru.

#### Áhrif borunar eftir heitu vatni á náttúrufar.

Það jarðhitavatn sem hugsanlega næst með fyrirhugaðri borun er að öllum líkindum affallsvatn frá háhitasvæðinu sem kennt er við Torfajökul og telur Orkustofnun að ólíklegt sé að sú litla nýting hafi áhrif á jarðhita svæðisins eða nálægar laugar.

Vegna sérstakra staðhátta þarf að gera varúðarráðstafanir vegna notkunar olíu og annarra vökva við umrædda framkvæmd. Jafnframt þarf að tilkynna Heilbrigðiseftirliti Suðurlands, hvenær verkið verður unnið.

Borunin mun hafa takmörkuð umhverfisáhrif í för með sér. Helstu umhverfisáhrifin verði sjónræn áhrif á framkvæmdatíma. Ekki eru líkur á að efnabúskapur Brattholtsskvíslar breytist þegar frárennsli frá húsum verði veitt í jarðsvelg / lækinn sem síðan mun renna í ána enda gætir nú þegar áhrifa jarðhita í henni.

- Vegna fjölgandi ferðamanna er mikilvægt að fylgst sé með gróðurfari í og við tjaldsvæði og ráðast í úrbætur ef þörf er á. Sökum lítils umfangs uppbyggingar og röskunar er niðurstaða matsins að skálasvæði við Álftavatn muni lítil sem engin áhrif hafa á gróðurfar á heildarsvæðinu.
- Áður en ráðist er í borun eftir heitu vatni skal gera Heilbrigðiseftirliti Suðurlands viðvart. Borun eftir heitu vatni mun lítil sem engin áhrif hafa á gróðurfar á svæðinu.

### 6.8.5. Áhrif á fornminjar

Viðmið sem lögð eru til grundvallar við mat á því hvort áætlunin hafi áhrif á fornminjar eru eftirfarandi:

- Þjóðaminjalög.

Engar friðlýstar fornleifar er að finna á svæðinu. Byggðasafn Árnesinga (BÁ) hefur tekið saman upplýsingar um svæðið sbr. bréf dags. 15. jan. 2009. Í umsögn BÁ kemur fram að skálar FÍ við Álftavatn standi á malartanga þar sem lítill gróður þrífst og engin ummerki fornleifa sjáist. Jafnframt segir að Fornleifavernd ríkisins hafi nýverið unnið skráningu á svæðinu og engar vísbendingar séð um fornleifar við skála FÍ. Nokkuð víst megi telja að byggð hafi ekki verið á þessu svæði. Veði sé þó í Álftavatni og hugsanlegt að leifar tengdar veiðum gætu fundist nærri vatninu.

Fornleifavernd ríkisins hefur jafnframt í bréfi dags. 4. febrúar 2009 staðfest að engar fornminjar sé að finna á svæðinu en minnir á að „Nú finnast fornleifar sem áður voru ókunnar og skal finnandi þá skýra Fornleifavernd ríkisins frá fundinum svo fljótt sem unnt er. Sama skylda hvílir á landeiganda og ábúanda er þeir fá vitneskju um fundinn. Ef fornleifar finnast við framkvæmd verks skal sá sem fyrir því stendur stöðva framkvæmd uns fengin er ákvörðun Fornleifaverndar ríkisins um hvort verki megi fram halda og með hvaða skilmálum.

- Engar fornminjar finnast á svæðinu og áhrifin því óveruleg eða engin á þennan málaflokk.

### 6.8.6. Sjónræn áhrif

Viðmið sem lögð eru til grundvallar við mat á því hvort áætlunin hafi sjónræn áhrif eru eftirfarandi:

- Lög um Náttúruvernd nr.94/1999

Skálarnir sjást úr nokkurri fjarlægð en sífellt minna eftir því sem fjarlægðin eykst. Það er ekki talið raunhæft að reyna að „fela“ mannvirki á hálendinu, enda er það á vissan hátt öryggisatriði að skálarnir sjáist fyrir ferðalanga á hálendinu. Hins vegar er það jákvætt ef skálarnir hafa samræmt útlit m.t.t. litavals og byggingarlags.

Árið 1994 gerði Náttúruverndarráð (Umhverfisstofnun) þá kröfu til FÍ að litur á nýjum skála í Hrafninnuskeri yrði í jarðarlitum sem féllu vel að umhverfi skálans. Í framhaldinu var málið rætt á aðalfundum FÍ og voru skiptar skoðanir um litaval. Eftir miklar umræður voru fengnar litaprufur fyrir vegg og þak og árið 1996 voru félagsmenn og fleiri áhugaaðilar hvattir til að greiða hinum ýmsu möguleikum atkvæði sitt. Að því loknum var leitað umsagnar Náttúruverndarráðs á litavalinu og vildi svo vel til ráðið var sammála meirihluta þeirra sem greitt höfðu atkvæði hjá FÍ. Niðurstaðan er hin græna og rauða samsetning sem má sjá á flestum skálum FÍ í dag og stuðst verður við áfram.

Með ákvæðum í deiliskipulagsskilmálum þess efnis að útlit húsa skuli samræmt m.t.t. litavals, þakhalla og annars útlits, er dregið úr neikvæðum sjónrænum áhrifum. Miðað er að því að þjappa húsum sem mest saman í stað

Þess að dreifa þeim og er því nokkuð stutt á milli byggingarreita. Allar skjólgirðingar, kamrar og skýli skulu vera í sama lit og húsin. Öll húsin eru sett niður á steypur en lausar undirstöður og öll mannvirki því færanleg. Með það í huga eru áhrifin metin afturkræf ef nauðsyn bæri til að færa þau og afmá ummerki.



Mynd 6.6 – Fjarlægð frá myndatökustað að húsunum er hér um 730m. Horft er til suðausturs. Nýja húsið sker sig nokkuð úr og ekki búið að setja það í liti sem deiliskipulag kveður á um. Húsin falla að öðru leyti vel inni bakliggjandi fjallshlíðar.

- Sökum þeirrar staðreyndar að húsin sjást og eru framandi hlutir í óskertri náttúrunni (landslaginu) eru sjónræn áhrif talin neikvæð. Áhrifin eru afturkræf þar sem hægt er að flytja húsin með einföldum hætti og afmá ummerki.

### 6.8.7. Áhrif á landslag

Viðmið sem lögð eru til grundvallar við mat á því hvort áætlunin hafi áhrif á landslag eru eftirfarandi:

- *Lög um Náttúruvernd nr.94/1999*
- *Velferð til framtíðar (5.kafli, Útivist í sátt við náttúruna, liðir 5.1-5.3, útg. Umhverfissráðuneytið, mars 2007)*

#### Skálasvæði:

Skálarnir standa á um 16ha ógróinni sandöldu sem er hluti af mun stærri dalflöt sem er um 80ha að stærð og allgróin. Beggja vegna við dalflötina (540-560m) og Álftavatn rísa lágir fjallgarðar og stefna þeir suðvestur-norðaustur. Í suðri rís Brattháls (760m), Stóra Græna fjall (880m) fyrir botni Álftavatns í suðvestri og Torfatindur (800m) í vestri. Fjallgarður Álftaskarðs (560-740m) rís svo norðan við dalflötina. Fjöllin og sjálft Álftavatnið setja mestan svip á landslagið. Í gegnum svæðið hlykkjast fjallvegur F210 og lítill lækur liðast úr Álftavatni og sameinast öðrum í námunda við tjaldsvæðið. Handan Brattháls rennur lækurinn í Bratthálskvísl sem fellur síðan í Kaldaklofskvísl. Í þessu víðfeðma og stórskona fjallendi er talið að mannvirkin hafi ekki teljandi áhrif á landslagið.





**Mynd 6.7** – Horft yfir bílastæði til norðurs í átt að Jökultungum og Háskerðingi.

Eins og sjá má eru í heildina séð lítil ummerki eftir bílaumferð en þó er talin ástæða til þess að afmarka akstursleið og bílastæðið vegna vaxandi umferðar í framtíðinni.

Engin þörf er á jarðvegsaðgerðum vegna aðkomuvegar og bílastæðis þar sem malaraldan virðist þola umferðina sem fer um svæðið. Engu að síður er mikilvægt að afmarka bílastæðið uppá framtíðina að gera til að koma í veg fyrir utanvegaakstur. Afmörkunin skal gerð með stikum og böndum eða náttúrusteinum sem lagðir eru með 3-5m jöfnu millibili á jaðrana. Steinana mætti hvítmála og leggja langleiðina upp að gatnamótum við fjallveg 210.

Með tíð og tíma hafa myndast gönguslóðar í og við Álftavatn og segja má að þeir stýri nokkuð gangandi umferð og hlífi yfirleitt gróðrinum utan við þá.

Tjaldsvæðið er við lækinn og þar er landið grasi gróið. Þó tjöld í öllum regnbogans litum sem þar rísa geta vissulega sett svip sinn á landið eru þau ekki varanleg og því gætir engra áhrifa þeirra vegna, til langs tíma lítið.

#### Áhrif borunar eftir heitu vatni á landslag.

Þar sem mosi eða gróðurhula er yfir lagnastæði yrði því flett ofan af skurðstæði og lagður aftur við lokafrágang. Sérfræðingar Orkustofnunar mæla frekar með borstað B við Bratthálskvísl þar sem hann sé nokkurn veginn í sprungustefnu frá laugunum innan við Bratthálskvísl. Hann sé líka lægra í landinu og meiri líkur á sjálfrennsli úr borholu þar en frá borstað A.

Nú þegar liggur fyrir álit Rangárþings ytra, Ferðamálastofu, Heilbrigðiseftirlits Suðurlands, iðnaðar- og viðskiptaráðuneytis, Orkustofnunar og Umhverfisstofnunar varðandi fyrirhugaða borun. Þessir aðilar telja ekki líklegt að framkvæmdin muni hafa umtalsverð umhverfisáhrif í för með sér og hún þurfi því ekki að vera háð mati á umhverfisáhrifum framkvæmda.

- Landslag við Álftavatn er stórgert og eins og fram kemur í kafla 6.8.6 (sjónræn áhrif) er hægt að fjarlægja hús og uppbygging afturkræf. Að sama skapi verða lagnir fyrir heitt vatn settar í jörðu og áhrifa þeirra mun því ekki gæta á yfirborði. Áhrif eru lítil sem engin á landslag.

## 6.9 Núllkostur

Enga stórfellda uppbyggingu er verið að boða við Álftavatn frá því sem nú þegar er til staðar. Deiliskipulagið miðar að því að koma á samræmingu og stuðla að bættum aðbúnaði ferðamanna til framtíðar litið. Verði ekkert af áformum um frekari uppbyggingu og endurbætur við Álftavatn munu núverandi skálar áfram setja svip sinn á landsvæðið. Skálarnir munu standa um ótiltekinn tíma og nýtt hús (S2) sem verið hefur með stöðuleyfi væri í ákveðnu uppnámi og gæti þurft að fresta rekstri þess eða húsið jafnvel að víkja. Ef ekkert er að gert vegna sífellt fjölgandi ferðamanna væri óvíst að í neyðartilvikum yrði hægt að koma öllu fólki í húsaskjól ef á þyrfti að halda.

Núverandi hús hafa staðið þarna um árabíl og þó ekkert yrði að stækkun þeirra eða breytingum yrðu sjónræn áhrif þeirra (jákvæð eða neikvæð) þau sömu.

Eins og staðan er í dag er eftirspurn eftir gistiþlássi meiri en framboð og stefnir í að svo verði áfram. Þeir sem gista á tjaldsvæðinu nýta sér að sjálfsgöðu einnig salernisaðstöðuna. Mesta fjölgunin hefur átt sér stað á tjaldsvæðinu og ef salernisaðstaða yrði ekki bætt er hætt á að menn færu að sjá aukinn sóðaskap í og við staðinn.

Erfitt er að segja til um hvenær ágangur á tjaldsvæði verður of mikill. Svæðið er ágætlega grasi gróið í dag en grassvörðurinn er viðkvæmur á hálendinu. Í deiliskipulaginu er bent á leiðir til styrkingar á tjaldsvæði ef á þarf að halda.

Aðstöðu til eldamennsku og skjóls vantar jafnframt á tjaldsvæðinu og yrði það vaxandi vandamál ef ekkert er að gert.

Skálavarðarhús er einungis ætlað einum skálaverði en fyrirsjáanlegt er ef fram heldur sem horfir að þörf verði á tveimur til þremur skálavörðum. Það kallar á stækkun skálavarðarhúss og yrði vaxandi vandamál ef ekkert yrði gert.

- Að aðhafast ekkert og gera engar ráðstafanir varðandi fjölgun ferðamanna og bættu aðstöðu þeirra er talin hafa neikvæð áhrif á umhverfið.

## 6.10 Samantekt, breytingar á stefnu og mótvægisáðgerðir

Við nánari skoðun var ákveðið að stækka salernisaðstöðu og heimila samsvarandi stækkun á rotþró. Mikilvægt er að salernismál séu í lagi á áningarstöðum hálendisins og mikilvægt að þau geti annað bæði skála- og tjaldgestum á göngu sinni sem og þeim sem dveljast á þessum stöðum.

Segja má að stækkun gistiskála sé ákveðið mótvægi við aukið álag á tjaldsvæðið.

Vegna neikvæðra sjónrænna áhrifa sem byggingar á hálendinu óhjálkvæmilega hafa skulu hús vera í ákveðnum litum sem falla vel að landslaginu. Eins mega þau ekki vera stærri en svo að hægt sé að flytja þau á brott í heilu lagi eða hlutum, ef þurfa þykir.

## 6.11 Niðurstaða

Áhrifasvæði deiliskipulagsáætlunarinnar er mjög lítið en sökum staðsetningar svæðisins á miðhálandinu er ástæða til varfærni. Skipulagsáætlunin er því í eðli sínu mjög varfærin. Henni er ætlað að mæta þörfum fjölgandi ferðamanna sem leið eiga um Laugavegin. Í raun er hægt að segja að skipulagsáætlunin sé viss mótvægisáðgerð við vaxandi umferð ferðamanna yfir hálandið. Sé ekkert að gert, sbr. mat á núllkosti, eykst álagið á tjaldsvæðið og nálægt umhverfi og hugsanlega önnur skálasvæði. Samtímis verður þó að gæta þess að fara ekki mikið lengra en það að koma til móts við vaxandi umferð (álag) og byggja einungis upp þar sem brýn þörf krefur. Það er ótvíræður kostur að hægt er að fjarlægja húsin og að hægt sé að líta á framkvæmdir sem afturkræfar aðgerðir.

Umhverfispáttur	Vægi áhrifa
vatn	0
öryggismál	+
mengunarhætta	0
ferðamennska	+
gróðurfar og náttúruminjar	0
fornminjar	0
sjónræn áhrif	-
landslag	0
núll kostur	-

Tafla 2 – niðurstaða á vægi skipulags á einstakra umhverfispætti (huglægt mat). Vægi áhrifanna (0, -, +) er skilgreint nánar í töflu 1. bls. 17

Stækkun húsa er ekki talin hafa umtalsverð neikvæð áhrif á umhverfi Álftavatns, heldur í raun jákvæð heildaráhrif. Byggingar er hægt að flytja í burtu og þannig tryggt að sjónræn áhrif mannvirkja séu afturkræf. Sem mótvægisáðgerð við þeim sjónrænu áhrifum sem byggingar hafa, er útlit húsa samræmt hvað varðar lit og form.

Deiliskipulagið er í samræmi við svæðisskipulag miðhálandis og aðalskipulag Rangárbings ytra um landnýtingu á hálandinu. Skipulagið gengur ekki gegn yfirlýstum markmiðum stjórnvalda sem fjalla um útivist í sátt við náttúruna.

Skálasvæðið er ætlað undir almenna ferðamannastarfsemi og er því jafnframt í samræmi við yfirlýst markmið stjórnvalda um frjálst aðgengi að náttúru landsins án þess að brotið sé á náttúruverndarsjónarmiðum.

## 7 SAMÞYKKT OG GILDISTAKA

### 7.1 Auglýsing og afgreiðsla athugasemda skv. framvindu.

- Auglýsingartími tillögunnar var frá 3. febrúar til 3. mars 2010.
- Athugasemdir umsagnaraðila.

Engar formlegar athugasemdir bárust við tillöguna og var hún samþykkt á 27. fundi skipulagsnefndar Rangárþings bs., miðvikudaginn 7. apríl 2010.

- Aðrar athugasemdir og afgreiðsla þeirra eftir auglýsingu.

- Ábendingar bárust frá Skipulagsstofnun með bréfi dags. 15. mars 2010 og hefur verið komið til móts við þær. Í bréfinu stofnunarinnar sagði að farið hefði verið yfir framlögð gögn og „gerir [stofnunin] fyrir sitt leyti ekki athugasemdir við umhverfismat deiliskipulagsins í samræmi við ákv. 3. mgr. 7. laga nr. 105/2006.

- Nokkrar ábendingar komu fram í bréfi Umhverfisstofnunar, dags. 29. mars 2010. Flestar eru þær almenns eðlis og komið er til móts við þær flestar og umfjöllun bætt þar sem það á við. Getið er um hugsanlega staðsetningu skjólveggis á tjaldsvæði og bætt umfjöllun um fjarskiptamál.

### 7.2 Ákvörðun um matsskyldu.

Í bréfi Skipulagsstofnunar dags. 27. apríl 2010 segir um ákvörðun um matsskyldu;

Um er að ræða uppbyggingu á skálasvæði við Álftavatn í Rangárþingi ytra. Framkvæmdin felst í uppsetningu nýrra skála, stækkun og endurnýjun núverandi skála, bættri snyrtiaðstöðu, afmörkun bílastæða auk lagfæringar á tjaldsvæði. Framkvæmdin er tilkynningarskyld til ákvörðunar um matsskyldu samkvæmt 6. gr. og lið 12d í 2. viðauka í lögum um mat á umhverfisáhrifum nr. 106/2000 m.s.b.

Jafnframt segir, „Fyrirhugaðar framkvæmdir eru í samræmi við Svæðisskipulag Miðhálandisins og Aðalskipulag Rangárþings ytra 2002-2014. Skipulagsstofnun vekur athygli á að framkvæmdirnar eru háðar byggingarleyfi Rangárþings ytra skv. 43. gr. skipulags- og byggingarlaga nr. 73/1997 m.s.b. og starfsleyfi Heilbrigðiseftirlits Suðurlands. Skipulagsstofnun ítrekar mikilvægi þess að Ferðafélagið og aðrir sem að framkvæmdinni koma viðhafi þá verktilhögun og mótvægisaðgerðir sem kynnt hafa verið við meðferð málsins. Samkvæmt 14. gr. laga nr. 106/2000 m.s.b. má kæra ákvörðun Skipulagsstofnunar til umhverfisráðherra. Kærufrestur er til 28. maí 2010.

### NIÐURSTAÐA

Það er niðurstaða Skipulagsstofnunar að uppbygging á skálasvæði við Álftavatn í Rangárþingi ytra sé ekki líkleg til að hafa í för með sér umtalsverð umhverfisáhrif og skuli því ekki háð mati á umhverfisáhrifum.

### 7.3 SAMÞYKKT

Deiliskipulagstillagan var auglýst þann 3. febrúar 2010 – 3. mars 2010.  
Athugasemdafrestur var til 17. mars 2010.

Deiliskipulag þetta sem auglýst hefur verið samkvæmt 25. gr. skipulags- og byggingarlaga nr. 73/1997 m.s.br var samþykkt í skipulagsnefnd Rangárbings ytra þann 7. apríl 2010 og sveitarstjórn 8. apríl 2010.

---

Sveitarstjóri Rangárbings ytra

Deiliskipulagið öðlaðist gildi við auglýsingu um samþykkt þess í

B-deild Stjórnartíðinda þann \_\_\_\_\_ 2010.