



---

MERKURNÁMA - RANGÁRÞINGI YTRA  
AUKIN EFNISTAKA

Matsskyldufyrirspurn

14.04.2026

---





## SKÝRSLA – UPPLÝSINGABLAÐ

### SKJALALYKILL

112546-SKY-001-V02

### SKÝRSLUNÚMÉR / SÍÐUFJÖLDI

01/19

Click or tap here to enter text.

### VERKEFNISSTJÓRI EFLA

AJ

### LYKILORÐ

Tilkynning, matsskylda, mat á umhverfisáhrifum, efnistaka.

### STAÐA SKÝRSLU

- Drög
- Drög til yfirlstrar
- Lokið

### DREIFING

- Opin
- Dreifing með leyfi verkkaupa
- Trúnaðarmál

### TITILL SKÝRSLU

Merkurnáma aukin efnistaka – Fyrirspurn um matsskyldu

### VERKHEITI

Merkurnáma aukin efnistaka – Fyrirspurn um matsskyldu

### HÖFUNDUR

BRE

### ÚTDRÁTTUR

Fyrirhuguð er aukin efnistaka úr Merkurnámu með stækkun á núverandi efnistökusvæði í Merkurhrauni úr 2 ha í um 14 ha og auka heildar efnistökmagn upp í allt að 450.000 m<sup>3</sup>. Aukin efnistaka úr Merkurnámu er m.a. ætluð til að styðja við framkvæmdir á Þjórsár- og Tungnaársvæðinu, vegagerð á svæðinu auk annarra uppbyggingar í Landssveit og efri hluta Rangárvalla. Náman er staðsett ofarlega í Landssveit og staðsetning því góð fyrir framkvæmdir á því svæði og á neðsta hluta virkjanasvæða Landsvirkjunar.

Framkvæmd þessi er tilkynningarskyld til ákvörðunar um matsskyldu skv. tl. 2.02 í 1. viðauka laga um mat á umhverfisáhrifum og áætlanu nr. 111/2021.

Framkvæmdaraðili óskar hér með eftir ákvörðun Skipulagsstofnunar um það hvort framkvæmdin sé matsskyld.

## EFNISYFIRLIT

2.1	Helstu upplýsingar um framkvæmdina	6
2.2	Framkvæmdaraðili, tilgangur og markmið	6
2.3	Staðsetning og staðhættir	6
2.4	Helstu framkvæmdaþættir	7
2.5	Frágangsráttun	8
2.6	Framkvæmdartími	8
2.7	Fyrirliggjandi skipulagsráttanir	9
2.7.1	Aðalskipulag Rangárbings ytra 2016-2028	9
2.8	Leyfi sem framkvæmdin er háð	10
3.1	Matsskylda framkvæmdar	11
3.2	Umhverfisþættir	12
3.3	Vistgerðir	13
3.4	Fuglar	13
3.5	Jarðmyndanir	13
3.6	Fornminjar	14
3.7	Ásýnd og landslag	14
3.8	Samgöngur og umferð	15
3.9	Vatnshlot og vatnalíf	15
3.10	Ryk og hávaði	16
3.11	Samlegðaráhrif	17
3.12	Niðurstaða	18

## 1 INNGANGUR

Merkurnáma er í landi Galtalækjar í Landssveit í Rangárþingi ytra. Svæðið er ofan byggðar og skammt vestan Landvegar og lengi hefur verið efnistaka úr námunni og áætlað er að nú þegar hafi verið unnin yfir 200.000 m<sup>3</sup>. Fyrirhuguð er aukin efnistaka úr 2 ha í um 14 ha og auka heildar efnistökmagn upp í allt að 450.000 m<sup>3</sup>. Aukin efnistaka úr Merkurnámu er m.a. ætluð til að styðja við framkvæmdir á Þjórsár- og Tungnaárvæðinu, s.s. í vegagerð á svæðinu auk annarra uppbyggingar í Landssveit og efri hluta Rangárvalla. Náman er staðsett ofarlega í Landssveit og staðsetning því góð fyrir framkvæmdir á því svæði og á neðsta hluta virkjanasvæða Landsvirkjunar.

Í þessari matsskyldufyrirspurn verður farið yfir helstu þætti sem snúa að efnisvinnslunni og mögulegum áhrifum hennar á umhverfið. Framkvæmdin er tilkynningarskyld til ákvörðunar um matskyldu til Skipulagsstofnunar samkvæmt tölulið 2.02 í 1. viðauka laga um umhverfismat framkvæmda og áætlana. Óskar Landsvirkjun hér með eftir ákvörðun Skipulagsstofnunar um það hvort lýst framkvæmd sé matskyld skv. lögum um umhverfismat framkvæmda og áætlana nr. 111/2021.



**Mynd 1** Staðsetning efnistökusvæðis.

## 2 FRAMKVÆMDIN OG FRAMKVÆMDASVÆÐIÐ

### 2.1 Helstu upplýsingar um framkvæmdina

Merkurnáma er í landi Galtalækjar í Landssveit, hefur lengi verið nýtt til efnistöku. Náman er rétt vestan Landvegar, ofan byggðar en lítt sýnileg frá vegi, þar sem náman er upp á hraunkantinum. Efnistökusvæðið er innan jarðarinnar Galtarlækur 2 (L192113). Fyrirhuguð er að stækka efnistökusvæðið úr 2 ha í um 14 ha og auka heildar efnistökmagn úr 50.000 m<sup>3</sup> í allt að 450.000 m<sup>3</sup>.

Náman er storkubergsnáma og er efni losað með gröfum en einnig sprengt upp úr hrauninu. Náman er í notkun og hefur efni m.a. verið notað við uppbyggingu á Landvegi frá Galtalæk að vegamótum Dómadalsleiðar og nýverið við breikkun á Hvammsvegi. Nokkrir efnishaugar af klæðningarefni, sandi o.fl. má finna á efnistökusvæðinu.

Fyrirhuguð er að nýta efnið í almenna vegagerð á svæðinu, þ.m.t. uppbyggingu á Landvegi frá vegamótum Dómadalsleiðar og að Sprengisandsleið, auk annarra uppbyggingar í Landssveit og mögulega efri hluta Rangárvalla. Samhliða er unnið að aðalskipulagsbreytingu vegna stækkunar námunnar. Tillaga að afmörkun á fyrirhuguðu efnistökusvæði er sýnd á mynd 2.

Flugmæling var gerð í apríl árið 2024 og aftur í maí 2025. Ljóst er að í heildina er búið að taka u.þ.b. 215.000 m<sup>3</sup> (+/- 30.000 m<sup>3</sup>) efnis af efnistökusvæðinu frá upphafi á um 9 ha svæðis. Töluverð óvissa er í þeirri tölu þar sem ekki var til innmæling af óhreyfðu yfirborði.

### 2.2 Framkvæmdaraðili, tilgangur og markmið

Landeigandi Galtalækjar hyggst áfram nýta námuna í Merkurhrauni, m.a. til styrkja framboð á góðum jarðefnum til framkvæmda í efri hluta Landssveitar, Rangárvöllum og neðri hluta virkjanasvæðis Þjórsár. Talsverð eftirspurn er eftir efni, m.a. til vegagerðar auk minni framkvæmda s.s. í grunna húsa, fylliefni o.fl.

Gert er ráð fyrir að nýta námuna a.m.k. til næstu 15 ára en áætlað er að ganga frá námusvæði, sem mest jafnóðum og vinnslu þar lýkur á viðkomandi svæði.

### 2.3 Staðsetning og staðhættir

Efnistökusvæðið er innan jarðarinnar Galtalækur 2 (L192113). Aðkoma að svæðinu er af Landvegi (26) sem skilgreindur er stofnvegur skv. vegaskrá Vegagerðarinnar. Langt er síðan efnistaka hófst á svæðinu, í samræmi við heimildir aðalskipulags.

Svæðið er í hrauni, í yngri hluta svonefndra Tungnárhrauna sem runnu frá Veiðivatnasvæðinu fyrir um 8000 árum, sum alla leið til sjávar við Eyrarbakka og Stokkseyri. Náman er ofan hraunbrúnar, lítt sýnileg

frá þjóðvegi en nokkuð áberandi úr lofti. Efni hefur lengi verið tekið úr námunni og er efnistaka nokkuð umfram heimildir aðalskipulags, bæði hvað varðar efnismagn og flatarmál svæðis.

Svæðið er í sandi orpnu hrauni, sem áður var gróið en var orðið blásið hraun á 19 öld. Hraun hefur því tapað sérkennum sínum sem eldhraun en er vissulega nútímahraun. Unnið hefur verið að uppgræðslu svæðisins í samvinnu landeigenda og Lands og skógar, áður Landgræðslunnar og er svæðið innan svonefnds Hekluskógaverkefnis, sem felst í að græða landið upp, m.a. með útplöntun birkis. Svæðið er nú þegar að nokkrum hluta gróið graslendi og lúpína en einnig er talsvert um birki í Merkurhrauni.

Samkvæmt vistgerðarkortlagningu NÍ er að finna vistgerðirnar sanda- og vikravist og alaskalúpína.

Engar þekktar mannvistarminjar eru á svæðinu.



**Mynd 2** Náma í Merkurhrauni – horft til norðurs. mynd maí 2025.

## **2.4 Helstu framkvæmdaþættir**

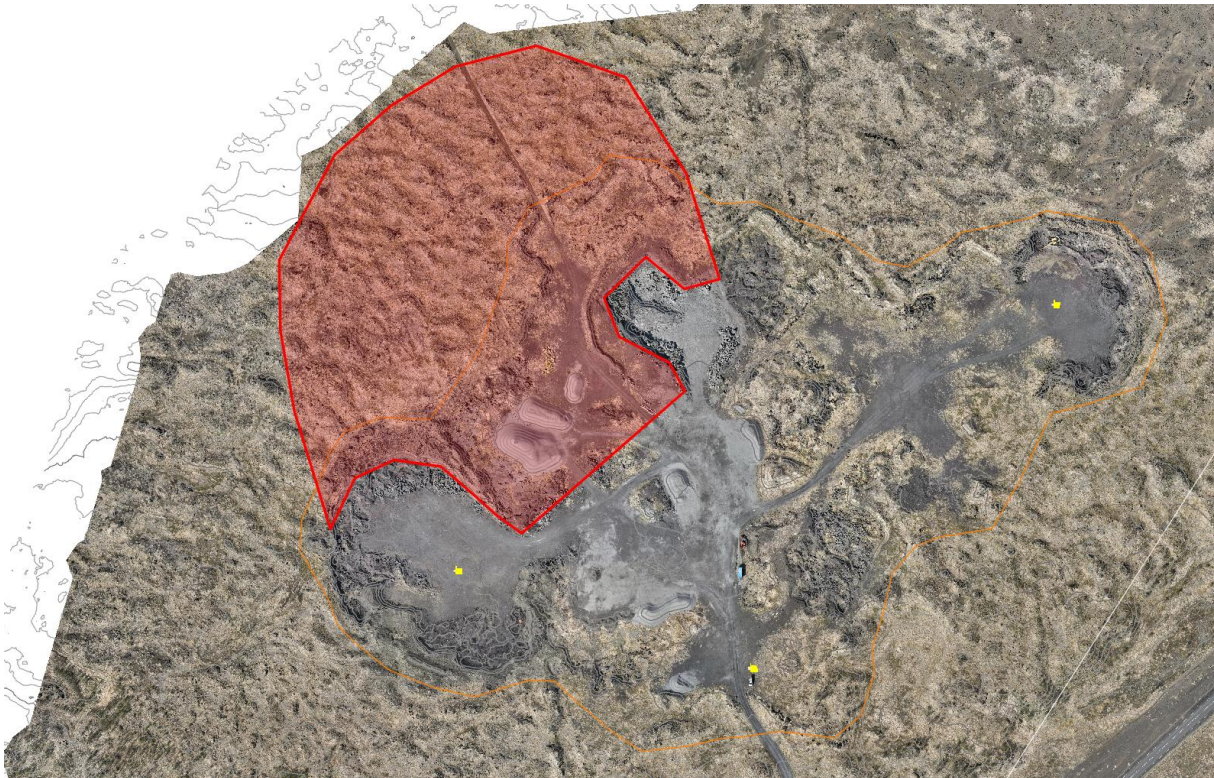
Náman er storkubergsnáma. Efni er losað með gröfum en einnig sprengt upp úr hrauninu. Eftir atvikum er efni tekið til frekari vinnslu s.s. hörpunnar eða mulnings en ekki er um samfellda vinnslu að ræða og engin tæki/byggingar verða til lengri tíma innan námusvæðis. Ekki er því um geymslu/vörslu á mengandi efnum s.s. olíu eða öðrum efnum, umfram það sem er á tækjum hverju sinni sem á svæðinu eru.

## 2.5 Frágangssáætlun

Vinna hefur þegar hafist á svæðinu öllu en með stækkun námunnar, verður svæðinu áfangaskipt og verður gerð grein fyrir skiptingunni í umsókn um framkvæmdaleyfi. Þar verður einnig gerð grein fyrir frágangi svæðis en þegar vinnslu lýkur á viðkomandi svæði verður það jafnað með hliðsjón að aðliggjandi landslagi og eftir atvikum sáð í það og plantað. Svæðið er innan uppgræðslusvæðis Hekluskóga, þar sem stefnt er að endurheimta birkiskóga í Merkurhraunum. Verkefnið var sett af stað upp úr aldamótum, þá sem sameiginlegt verkefni Skógræktar ríkisins, Landgræðslunnar og landeigenda í ofanverðri Landssveit og Rangárvöllum með það að markmiði að endurheimta birkiskóga á svæðinu. Ætla má að þegar efnistöku lýkur geti svæðið nýst sem uppgræðslusvæði.

## 2.6 Framkvæmdartími

Náman er í notkun og stefnt er að nýta hana til a.m.k næstu 15 ára. Ekki verður um samfellda vinnslu að ræða en eftir atvikum mun efni vera geymt í námunni í vinnsluhausum sem efnistakar s.s. Vegagerðin, Landvirkjun o.fl. munu hafa heimild til að sækja í eftir þörfum.

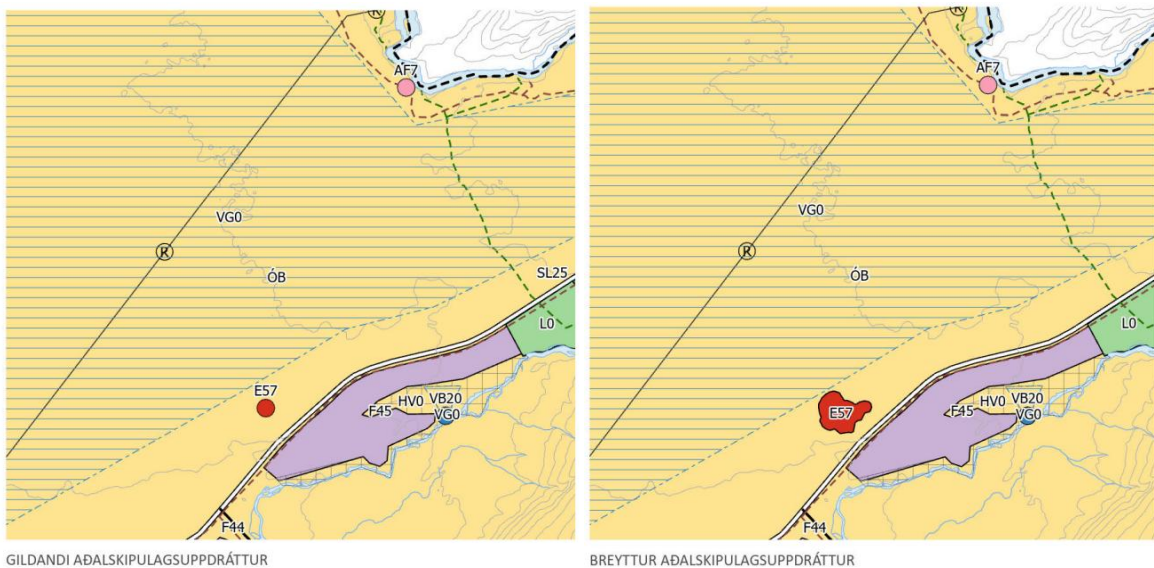


**Mynd 2** Tillaga að afmörkun á stækkun efnistökusvæðis í Merkurhrauni (rauður fláki). Loftmynd: EFLA.

## 2.7 Fyrirliggjandi skipulagsáætlanir

### 2.7.1 Aðalskipulag Rangárþings ytra 2016-2028

Unnið er að breytingu á aðalskipulagi. Gert er ráð fyrir að efnistökusvæði E57 stækki úr 2 ha í 13,9 ha og heimilað efnismagn allt að 450.000 m<sup>3</sup>. Óbyggð svæði minnkar sem um nemur stækkun efnistökusvæðisins, þ.e. verður 216.060,2 ha að stærð. Svæðið er staðsett skammt frá grannsvæði vatnsverndar.



**Mynd 3** Uppdráttur úr aðalskipulagi Rangárþings ytra, fyrir og eftir breytingu.

**TAFLA 1.** Texti í gildandi greinargerð aðalskipulags Rangárþings ytra 2016-2028.

#### EFNISTÖKUSVÆÐI

NR	HEITI SVÆÐIS	LÝSING	JÖRD
E57	Merkurhraun	Bergnáma, unnir verða allt að 50.000 m <sup>3</sup> . Stærð er um 2 ha.	Galtalækur II

**TAFLA 2.** Texti í breyttri greinargerð aðalskipulags Rangárþings ytra 2016-2028.

#### EFNISTÖKUSVÆÐI

NR	HEITI SVÆÐIS	LÝSING	JÖRD
E57	Merkurhraun	Bergnáma, unnir verða allt að 450.000 m <sup>3</sup> . Stærð er 13,9 ha. Gengið verður frá hluta núverandi efnistökusvæðis áður en efnistaka hefst á nýja hlutanum. Að efnistöku lokinni skal gengið frá svæðinu til fyrra horfs í samræmi við svæðið umhverfis.	Galtalækur II

Efnistökusvæðið er skilgreint sem efnistökusvæði E57 en er einnig á óbyggðu svæði.

Í kafli 2.4.1 Óbyggð svæði segir að óbyggð svæði, skv. 6.2 gr. skipulagsreglugerðar nr. 90/2013, eru „svæði þar sem ekki er gert ráð fyrir búsetu né atvinnustarfsemi, svo sem hálendi, heiðar og afréttir, að mestu án mannvirkja annarra en þeirra sem þjóna útivist, afréttarnotum, öryggismálum og

fjarskiptum“. Hálendissvæði sveitarfélagsins eru að miklu leyti skilgreind sem óbyggð svæði, auk svæða í ofanverðri byggðinni, s.s. eyðibýggðir í ofanverðri Landsveit og á Rangárvöllum. Eftirfarandi stefna er um **óbyggð svæði**:

- Stuðlað verði að verndun og endurheimt gróðurfars.
- Landeigendum verðu áfram tryggður nytja- og beitarréttur á afréttum.
- Bæta öryggi íbúa og ferðamanna.
- Umferð um hálendissvæði verði undir þolmörkum viðkvæmra svæða.

Í kafla 2.3.9 **Efnistöku- og efnislosunarsvæði** í gildandi aðalskipulagi er eftirfarandi stefna:

- Lögð er áhersla á nægt framboð efnistökusvæða og að þau séu í námunda við notkunarstað efnis.
- Efnistaka fer að jafnaði ekki fram á svæðum sem hafa sérstakt verndargildi, þ.e.a.s. friðlýstum svæðum eða svæðum á náttúruminjasrá og hverfisverndarsvæðum.
- Efnistökusvæði skulu hafa framkvæmdarleyfi skv. lögum.
- Áhersla er á góða umgengni á nýtingartíma og vandaðan frágang við verklok.

Gerð er grein fyrir þeim svæðum þar sem efnistaka fer fram eða er fyrirhuguð. Áfram er gert ráð fyrir efnistöku á þeim svæðum sem þegar eru nýtt en einnig á nokkrum nýjum svæðum. Gert er ráð fyrir ríflegum svæðum fyrir efnistöku til þess að hægt sé að nýta þá tegund efnis sem best hentar hverju sinni og til að draga úr því að aka þurfi langar leiðir með efni. Flestar námur í sveitarfélaginu eru nýttar til vegagerðar og eru þær í eða við núverandi vegstæði til að lágmarka umhverfisáhrif.

Námur verða einungis opnar á framkvæmdatíma og gengið frá þeim um leið og efnistöku lýkur. Öll efnistökusvæði skulu hafa framkvæmdarleyfi sbr. reglugerð 772/2012. Þegar efnistökusvæði er valið þarf að líta á jarðefni sem auðlind og nýta efnið til þess sem það er best til fallið.

## **2.8 Leyfi sem framkvæmdin er háð**

Eftir atvikum getur framkvæmdin verið háð eftirfarandi leyfum:

Sveitarfélagið Rangárbing ytra: Efnistaka er háð framkvæmdarleyfi sveitarfélagsins skv. 13. og 14. gr. skipulagslaga nr. 123/2010 og reglugerð nr. 772/2012 um framkvæmdarleyfi.

Heilbrigðiseftirlit Suðurlands: Starfsleyfi vegna starfseminnar skv. reglugerð nr. 550/2018 um losun frá atvinnurekstri og mengunarvarnir.

Minjastofnun Íslands: Finnist fornminjar við framkvæmdir eða verði nauðsynlegt að raska fornminjum á svæðinu þarf til samþykki Minjastofnunar Íslands skv. 21. gr. laga um menningarminjar nr. 80/2012.

### 3 HELSTU UMHVERFISÁHRIF FRAMKVÆMDARINNAR

#### 3.1 Matsskylda framkvæmdar

Umhverfisáhrif framkvæmdarinnar eru metin samkvæmt lögum um mat á umhverfisáhrif framkvæmda og áætlana nr. 111/2021. Samkvæmt tölulíð 2.02 í 1. viðauka laganna, þá fellur þessi framkvæmd í flokk B og er því tilkynningarskyld til Skipulagsstofnunar til ákvörðunar um matsskyldu.

Eftirfarandi töflur gefa yfirlit yfir hugtök sem notuð eru við mat á einkennum og vægi umhverfisáhrifa:

**TAFLA 3.1** Skilgreiningar á einkennum umhverfisáhrifa.

EINKENNI ÁHRIFA	SKÝRING
Bein áhrif	Bein áhrif sem gera má ráð fyrir að framkvæmd muni hafa á tiltekna umhverfisþætti.
Óbein áhrif	Áhrif á umhverfisþætti sem ekki eru bein afleiðing framkvæmdar. Áhrifin geta komið fram í tiltekinni fjarlægð í tíma og/eða rúmi og verið afleiðing samspils mismunandi þátta sem þó má rekja til framkvæmdarinnar. Óbeinum áhrifum er einnig hægt að lýsa sem afleiddum áhrifum.
Jákvæð áhrif	Áhrifa framkvæmdar sem talin eru til bóta fyrir umhverfið á beinan eða óbeinan hátt eða auka umfang núverandi áhrifa að því marki að þau séu talin verða til bóta.
Neikvæð áhrif	Áhrif framkvæmdar sem talin eru skerða eða rýra gildi tiltekna eða tiltekna umhverfisþátta á beinan eða óbeinan hátt eða auka umfang núverandi áhrifa að því marki að þau valda ónæði, óþægindum, heilsutjóni eða auknu raski.
Varanleg áhrif	Áhrif sem talið er að framkvæmd muni hafa til frambúðar á tiltekna umhverfisþætti, þ.e. með tilliti til æviskeiðs núlifandi manna og komandi kynslóða.
Tímabundin áhrif	Áhrif sem talið er að framkvæmd muni hafa tímabundið á tiltekna umhverfisþætti, þ.e. í nokkrar vikur, mánuði eða ár.
Afturkræf áhrif	Áhrif framkvæmdar á tiltekna umhverfisþætti, sem líta má á að séu þess eðlis að áhrifanna hætti að gæta eftir tiltekinn tíma og að raunhæft sé eða unnt að gera ráð fyrir að hægt sé að færa í sama eða svipað horf og áður en kom til framkvæmda. Gera verður ráð fyrir að áhrifin séu afturkræf á a.m.k. tímaskala núlifandi manna en afturkræf áhrif geta einnig verið háð því að ummerki séu fjarlægð innan ákveðins tíma, t.d. ef um er að ræða áhrif á lífríki.
Óafturkræf áhrif	Áhrif sem í eðli sínu fela í sér að tilteknir umhverfisþættir verða fyrir varanlegri breytingu eða tjóni vegna framkvæmdar sem ekki er raunhæft eða unnt að afturkalla.
Samlegðaráhrif	Hér er hugtakið samlegðaráhrif bæði notað um svokölluð samverk og sammögnuð áhrif, þ.e. um áhrif mismunandi þátta framkvæmdar sem hafa samanlagt tiltekin umhverfisáhrif eða sem jafnvel magnast upp yfir tiltekið tímabil. Þetta getur einnig varðað áhrif sem fleiri en ein framkvæmd hafa samanlagt eða sammagnað á tiltekinn umhverfisþátt eða tiltekið svæði.
Umtalsverð umhverfisáhrif	Veruleg óafturkræf umhverfisáhrif eða veruleg spjöll á umhverfinu sem ekki er hægt að fyrirbyggja eða bæta úr með mótvægisáðgerðum.

**TAFLA 3.2** Hugtök yfir vægi áhrifa sem stuðst er við þegar mat er lagt á umhverfisáhrif framkvæmda.

VÆGI ÁHRIFA / VÆGISEINKUNN	SKÝRING
Veruleg jákvæð	Áhrif framkvæmdar eða áætlunar á umhverfisþátt/-þætti bæta hag mikils fjölda fólks og/eða hafa jákvæð áhrif á umfangsmikið svæði. Sú breyting eða ávinningur sem hlýst af framkvæmdinni/áætluninni er oftast varanleg. Áhrifin eru oftast á svæðis-, lands- og/eða heimsvísu en geta einnig verið staðbundin. Áhrifin samræmast ákvæðum laga og reglugerða, almennri stefnumörkun stjórnvalda eða alþjóðasamningum sem Ísland er aðili að.
Talsverð jákvæð	Áhrif framkvæmdar eða áætlunar á umhverfisþátt/-þætti taka ekki til umfangsmikils svæðis, en svæðið kann að vera viðkvæmt fyrir breytingum, m.a. vegna náttúrufars og fornminja. Áhrifin geta verið jákvæð fyrir svæðið og/eða geta verið jákvæð fyrir fjölda fólks. Áhrifin geta verið varanleg og í sumum tilfellum afturkræf.

	<p>Áhrif geta verið stað-, svæðisbundin og/eða á landsvísu.</p> <p>Áhrifin samræmast ákvæðum laga og reglugerða, almennri stefnumörkun stjórnvalda eða alþjóðasamningum sem Ísland er aðili að.</p>
Nokkuð jákvæð	<p>Áhrif framkvæmdar eða áætlunar á umhverfisþátt/-þætti taka ekki til umfangsmikils svæðis, og svæðið er ekki talið vera viðkvæmt fyrir breytingum, m.a. vegna náttúrufars og fornminja.</p> <p>Áhrifin geta verið jákvæð fyrir hluta svæðis og/eða fyrir takmarkaðan hóp fólks.</p> <p>Áhrifin geta verið varanleg og í sumum tilfellum afturkræf.</p> <p>Áhrifin eru að mestu stað-, og svæðisbundin.</p> <p>Áhrifin samræmast ákvæðum laga og reglugerða, almennri stefnumörkun stjórnvalda eða alþjóðasamningum sem Ísland er aðili að.</p>
Óveruleg	<p>Áhrif framkvæmdar eða áætlunar á umhverfisþátt/-þætti eru minniháttar, með tilliti til umfangs svæðis og viðkvæmni þess fyrir breytingum, ásamt fjölda fólks sem verður fyrir áhrifum.</p> <p>Áhrifin eru í mörgum tilfellum tímabundin og að mestu afturkræf.</p> <p>Áhrif eru oftast stað-, eða svæðisbundin.</p> <p>Áhrifin samræmast ákvæðum laga og reglugerða, almennri stefnumörkun stjórnvalda eða alþjóðasamningum sem Ísland er aðili að.</p>
Nokkuð neikvæð	<p>Áhrif framkvæmdar eða áætlunar á umhverfisþátt/-þætti taka ekki til umfangsmikils svæðis, og svæðið er ekki talið vera viðkvæmt fyrir breytingum, m.a. vegna náttúrufars og fornminja.</p> <p>Áhrifin geta verið neikvæð fyrir hluta svæðis og/eða fyrir takmarkaðan hóp fólks.</p> <p>Áhrifin geta verið varanleg og í sumum tilfellum óafturkræf.</p> <p>Áhrifin eru að mestu stað-, og svæðisbundin.</p> <p>Áhrifin samræmast ákvæðum laga og reglugerða, almennri stefnumörkun stjórnvalda eða alþjóðasamningum sem Ísland er aðili að.</p>
Talsverð neikvæð	<p>Áhrif framkvæmdar eða áætlunar á umhverfisþátt/-þætti taka ekki til umfangsmikils svæðis, en svæðið kann að vera viðkvæmt fyrir breytingum, m.a. vegna náttúrufars og fornminja.</p> <p>Áhrifin geta verið neikvæð fyrir svæðið og/eða geta valdið fjölda fólks ónæði eða óþægindum.</p> <p>Áhrifin geta verið varanleg og í sumum tilfellum óafturkræf.</p> <p>Áhrif geta verið stað-, svæðisbundin og/eða á landsvísu.</p> <p>Áhrifin geta að einhverju leyti verið í ósamræmi við ákvæði laga og reglugerða, almenna stefnumörkun stjórnvalda eða alþjóðasamninga sem Ísland er aðili að.</p>
Veruleg neikvæð	<p>Áhrif framkvæmdar eða áætlunar á umhverfisþátt/-þætti skerða umfangsmikið svæði og/eða svæði sem er viðkvæmt fyrir breytingum, m.a. vegna náttúrufars og fornminja, og/eða rýra hag mikils fjölda fólks. Sú breyting eða tjón sem hlýst af framkvæmdinni er oftast varanleg og yfirleitt óafturkræft.</p> <p>Áhrif eru oftast á svæðis-, lands- og/eða heimsvísu en geta einnig verið staðbundin.</p> <p>Áhrifin eru í ósamræmi við ákvæði laga og reglugerða, almenna stefnumörkun stjórnvalda eða alþjóðasamningum sem Ísland er aðili að.</p>
Engin áhrif	Engin áhrif af framkvæmd eða áætlun á umhverfisþátt/-þætti.
Óvissa	Ekki er vitað um eðli eða umfang umhverfisáhrifa á tiltekna umhverfisþætti, m.a. vegna skorts á upplýsingum, tæknilegra annmarka eða skorts á þekkingu. Það getur verið unnt að afla upplýsinga um áhrifin með frekari rannsóknnum eða markvissri vöktun.

### 3.2 Umhverfisþættir

Framkvæmdin er talin hafa áhrif á eftirtalda umhverfisþætti, bæði á framkvæmdartíma og rekstartíma, og verður fjallað um þau áhrif í þessari greinargerð:

- Vistgerðir
- Fuglar
- Jarðmyndanir
- Fornminjar
- Ásýnd og landslag
- Samgöngur og umferð
- Vatnshlot og vatnalíf
- Samlegðaráhrif

### 3.3 Vistgerðir

Á framkvæmdasvæðinu má finna vistgerðirnar sanda- og vikravist og alaskalúpína, samkvæmt vistgerðarkorti Náttúrufræðistofnunar. Efnistaka veldur raski á gróður- og jarðvegshulu. Hins vegar eru engar vistgerðir sem njóta verndar innan svæðis og hefur það þegar verið rofið að hluta. Svæði er innan Hekluskága og þá í gildi samningar um uppgræðslu svæðisins til að endurheimta birkiskóga á svæðinu. Alaskalúpína er útbreidd víða í Merkurhraunum og víða hefur birki og víðitegundum verið plantað og ætla má að þessar tegundir sái sér út um allt Merkurhraun. Áhrif geta verið tímabundin þótt um langan tímaskala er að ræða, þar sem áhersla verður lögð á að græða svæðið upp aftur og endurheimta vistgerðir þegar efnistöku lýkur.

Framkvæmdaaðili telur að þótt núverandi vistgerðir verði fyrir beinu og varanlegu raski þá sé svæðið að því leyti þegar raskað að þarna hefur land blásið upp en sé nú í hægri þróun uppgræðslu og svæðið muni, að framkvæmdum loknum verða grætt upp, sem mest í samræmi við aðliggjandi gróðursvæði.

### 3.4 Fuglar

Þar sem vistgerðir eru fáskrúðugar má ætla að fuglalíf sé það einnig. Svæðið einkennist að miklu leiti af tegundum uppgræðslu þ.e. grasi og lúpínu í sandi orpnu hrauni en svæðið liggur í jaðri Suðurlandsundirlendis, sem NÍ skilgreinir sem mikilvægt fuglasvæði.

Líklegt er að ef varpfuglar verða fyrir mikilli truflun sökum framkvæmda, þá muni þær fjarlægjast svæðið og verpa fjær megin vinnslusvæðinu.

Framkvæmdaraðili telur að fyrirhuguð áform muni hafa nokkuð neikvæð eða óveruleg áhrif á umhverfisþáttinn þar sem vinnsla er nú þegar á svæðinu en víðáttur miklar, fyrir fugla í Merkurhrauni.

### 3.5 Jarðmyndanir

Eins og fram hefur komið er svæðið á Þjórsárhraunum, yngri hluta þeirra en þau eru talin hafa runnið fyrir 8.000 - 9.000 árum. Eldhraun njóta verndar skv. 61. gr. náttúruverndarlaga í samræmi við verndarmarkmið 3 gr. laganna fyrir jarðminjar um „að vernda jarðmyndanir sem eru sérstakar eða einstakar á lands- eða heimsvísu“ og að varðveita landslag sem er sérstætt og fágætt. Í greinargerð með frumvarpi til laga um náttúruvernd kemur eftirfarandi fram: „Eldhraun sem er að öllu leyti sandorpið eða hulið jarðvegi og gróðri og ekki er lengur hægt að greina hvort um hraun sé að ræða hefur að öllu jöfnu tapað þeim einkennum sem mynda verndargildi þess sem jarðmyndunar eða „hraunvistgerðar“ og nýtur það því ekki sérstakrar verndar samkvæmt greininni.“

Fyrirhuguð efnistaka er ú Merkurhrauni, sem er fremur umfangsmikið og þekur stóran hluta landsvæðis. Hins vegar hefur hraunið innan svæðisins misst sérkenni sín sem eldhraun frá nútíma, svæðið hefur áður verið talsvert gróið en rof hefur valdið því að það er sandblásið í dag. Eldhraun sem er að öllu leyti sandorpið eða hulið jarðveg og gróðri og ekki er lengur hægt að greina hvort um hraun sé að ræða hefur að öllu jöfnu tapað þeim einkennum sem einkenna *hraunvistgerð* og einkennum sem mynda verndargildi þess sem jarðmyndun. Engir aðrir jarðsögulegir eiginleikar eða jarðminjar eru til

staðar né sérstök vistgerðavernd. Efnistaka hefur farið fram á svæðinu lengi og talið er hagkvæmt að halda efnistöku áfram á sama stað fremur en að raska lítt eða óröskuðu hrauni á nýjum stað.

Framkvæmdaaðili telur að ekki sé um jarðmyndanir að ræða sem njóta verndar og því muni framkvæmd ekki hafa áhrif á merkar jarðmyndanir og því talin hafa óveruleg áhrif á umhverfisþáttinn.

### 3.6 Fornminjar

Engar þekktar minjar eru innan framkvæmdasvæðis. Aðalskráningu fornminja í Rangárþingi ytra er lokið og var gefin út árið 2020<sup>1</sup>. Svæðið var skoðað á fyrri stigum vinnslu af landeiganda og fornleifafræðingi við aðalskráningu minja vegna aðalskipulags og engar minjar fundust innan svæðis. Finnist áður ókunnar minjar ber að tilkynna fundinn til Minjastofnunar eins fljótt og auðið er og stöðva allar framkvæmdir skv. 24. gr. laga um menningarminjar nr. 80/2012.

Framkvæmdaraðili telur að fyrirhuguð áform muni ekki hafa neikvæð áhrif á fornminjar.

### 3.7 Ásýnd og landslag

Áhrif efnistökunnar á landslag og ásýnd eru talsverð þegar svæðið er skoðað úr lofti, en fremur lítil frá Landvegi þar sem námusvæðið er staðsett nokkuð ofar í landslaginu en vegurinn. Sjónræn áhrif frá nærliggjandi vegum og útivistarleiðum eru takmörkuð, þar sem svæðið er lítt sýnilegt frá Landvegi og frá helstu göngu- og reiðleiðum sem liggja samhliða veginum eða með Rangá.

Svæðið er hins vegar vel sýnilegt úr lofti og frá hærri útsýnispunktum, svo sem frá Búrfelli og Heklu. Í þeim tilvikum er þó um að ræða töluverða fjarlægð, sem dregur úr sjónrænum áhrifum. Jafnframt skal tekið fram að efnistaka er þegar til staðar á svæðinu og landslag hefur því þegar verið raskað að hluta.

Framkvæmdaraðili telur áhrif á ásýnd verði áberandi á framkvæmdartíma en óveruleg til lengri tíma lítið, enda verði frágangur og landmótun tryggð með skýrum skilmálum í framkvæmdarleyfi. Í framkvæmdarleyfi verður kveðið nánar um frágang svæðisins að efnistöku lokinni, s.s. um mótun námubotns og brúnar þannig að þau falli að aðliggjandi landslagi, jöfnun og halla á yfirborði til að stuðla að náttúrulegu yfirbragði, uppgræðslu raskaða svæða og lokun og frágang aðkomuleiða að vinnusvæði. Með slíkum aðgerðum má draga úr áhrifum efnistöku, minnka sjónræn ummerki í landslagi og stuðla að því að svæðið fái jafn náttúrulegt yfirbragð og unnt er til lengri tíma.

#### Niðurstaða

Heildaráhrif á landslag eru metin veruleg og óafturkræf vegna varanlegra breytinga á landformi. Hins vegar er unnt að draga úr sjónrænum áhrifum og umfangi ummerkja efnistöku með markvissri landmótun, aðlögun hallamyndunar og skipulagðri uppgræðslu raskaðra svæða að lokinni efnistöku.

<sup>1</sup> [Aðalskráning fornleifa í Rangárþingi ytra - Áfangaskýrsla](#)

### 3.8 Samgöngur og umferð

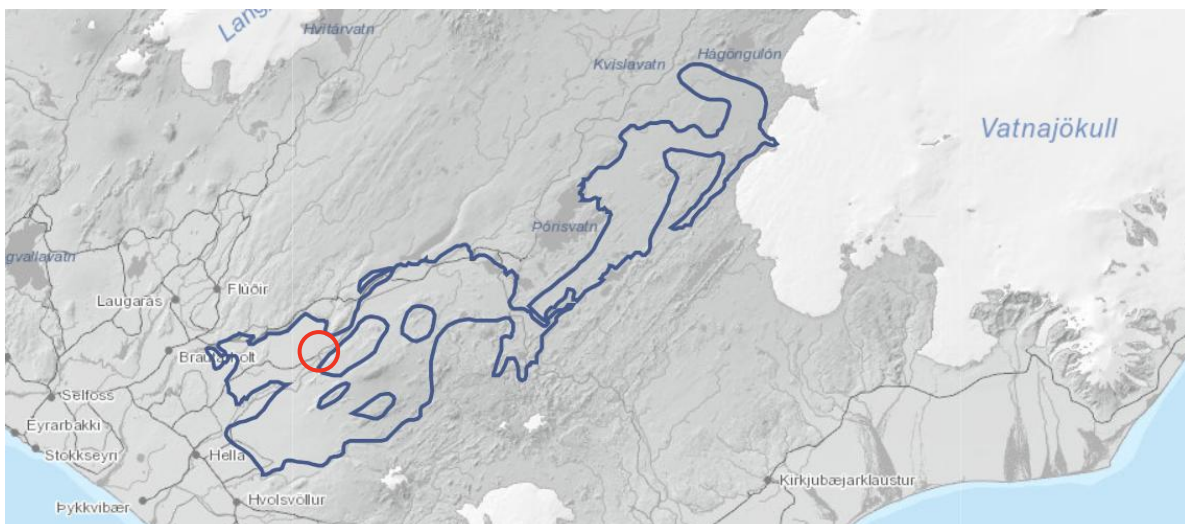
Framkvæmdarsvæðið stendur rétt vestan Landvegar en lítt sýnilegt af vegi. Vegtenging inn á Landveg hefur góða vegsýn til beggja átta en umferð um Landveg er nokkur, sérstaklega yfir sumarmánuðina, ÁDU er skráð 220 bílar, á meðan SDU (sumardagsumferð) er skráð 290.

Vegurinn er skilgreindur sem tengivegur með bundið slitlag að gerðinni C7. Umferð þungra bifreiða er 5 bílar/sólarhring. Umferð þungabifreiða um vegtengingu kann að verða nokkur á framkvæmdatíma, og háð uppbyggingu þeirra verkefna sem þangað sækja efni en að öllu jöfnu er umferð þar lítil. Ekki liggur fyrir tíðni flutninga eða áætlaðan fjölda ferða á dag/ári en miðað verður við núverandi burðargetu og ástand vegar. Gert er ráð fyrir að vegtenging verð gerð skv. viðmiðum Vegagerðarinnar um hæð og að tenging verði mótuð hornrétt á veg.

Framkvæmdaraðili telur að framkvæmdin muni hafa óverulegar breytingar í för með sér fyrir núverandi umferð á svæðinu. Engar augljósar hættur virðast vera til staðar og hefur flutningur úr námunni ekki valdið samgöngutruflunum til þessa, að framkvæmdaraðila vitandi. Framkvæmdaraðili mun tryggja að allar framkvæmdir og skipulag flutninga sé í samráði við Vegagerðina á meðan efnistaka stendur yfir til að tryggja að framkvæmd hafi sem minnst áhrif á umferð og vegakerfið. Framkvæmdaraðili telur því áhrif framkvæmdarinnar á samgöngur og umferð vera óveruleg.

### 3.9 Vatnshlot og vatnalíf

Náman er innan grunnvatnshlotsins Tungaárhraun 103-308-G. Flatarmál grunnvatnshlotsins er 1942,1 km<sup>2</sup>. Magnstaða og efnafræðilegt ástands vatnshlotsins eru óþekkt og er ekkert álag skráð á vatnshlotið. Umhverfismarkmið vatnshlotsins eru að magnstaða og efnafræðileg staða þess séu góð. Á mynd 8 er yfirlitskort sem sýnir vatnshlotið og er framkvæmdarsvæðið grófllega merkt með rauðu.



**MYND 8** Útmörk grunnvatnshlotsins *Tungaárhraun*. Fyrirhugað framkvæmdarsvæði er grófllega merkt inn á myndina með rauðu. Myndin er skjáskot úr Vatnavefsjá.

Til að meta hvort framkvæmdin kunnir að hafa áhrif á vatnshlotin, er leiðbeiningum Umhverfis- og orkustofnunar fylgt um hvernig beri að framkvæma slíkt mat<sup>2</sup>. Ástand grunnvatnshlota er skv. lögum um stjórn vatnamála skilgreind á grundvelli *magnstöðu* og *efnafræðilegra gæðapátta*. Grunnvatnshlotið nær ekki umhverfismarkmiðum ef annað hvort viðmið um magnstöðu eða efnafræðilegt ástand nást ekki.

#### *Tungnaárhraun*

Magnstaða – Samkvæmt lögum um stjórn vatnamála þarf að fylgjast með magnstöðu grunnvatnshlota og er vöktun hennar liður í að meta ástand grunnvatns og tryggja sjálfbærni auðlindarinnar. Magnstaða grunnvatns er skilgreind í reglugerð nr. 535/2011 sem *mælihverði á það hversu mikil áhrif, bein eða óbein, vatnstaka hefur haft á grunnvatnshlot*. Magnstaða vatnshlotsins er óþekkt skv. vatnavefsjá en áætla má að hún sé góð. Framkvæmdin felur ekki í sér vatnsöflun og kemur ekki til með að hafa áhrif á magnstöðu.

Efnafræðilegt ástand – Almennt gilda strangar reglur um losun mengandi efna í grunnvatni, skv. reglugerð 797/1999 um varnir gegn mengun grunnvatns er öll losun mengandi efna í grunnvatn óheimil. Mengandi efni er víðfemt hugtak og falla þar mörg efni undir. Margskonar framkvæmdir/starfsemi getur haft neikvæð áhrif á efnafræðilegt ástand og má þar nefna t.d. urðunarstaði, iðnaður, niðurdæling og fráveita. Mengandi efni sem geta borist í grunnvatn vegna efnistöku eru fjölbreytt og fara eftir jarðfræðilegum aðstæðum, tegund efnistökkunnar og nálæð við aðra mengunaruppsprettur, t.d. ef efnistaka fer fram nálægt fráveitum eða landbúnaði (áburði).

Efnistökusvæðið er skammt frá grannsvæði vatnsverndar. Í starfsleyfi námurnar verða sett skilyrði um notkun og meðhöndlun á olíu innan svæðis. Þar á meðal um fjölda olíutanka, olíuáfyllingarsvæði, olíuskilja, magn olíuefna og rýrnun og atvik er verða mengunarvarnir rekstraraðila, s.s. rekstur og viðhald á mengunarvarnabúnaði, bilanir, mengunaróhöpp og kvartanir m.t.t umhverfismála.

#### Niðurstaða

Vatnshlotið er fremur útbreitt og eru ýmsar uppbyggingar og framkvæmdir innan þess. Þar á meðal ýmis efnistökusvæði og virkjanaframkvæmdir. Helsta hættan sem stafar af framkvæmdinni er ef til efnamengunar kemur. Í skipulagsáætlunum og við útgáfu framkvæmdaleyfa verða settir skilmálar um að ekki sé heimilt að geyma olíur eða mengandi efni í námunni m.t.t þess að svæðið er staðsett skammt frá grannsvæði vatnsverndar. Sé skilmálum fylgt eftir telur framkvæmdaraðili ekki hættu á að vatnshlotinu stafi hættu sökum framkvæmda. Ekki er fyrirhugað að bora eftir neysluvatni eða vera með fráveitu innan efnistökusvæðis.

### **3.10 Ryk og hávaði**

Efnistökusvæðið er staðsett í nálægð við frístundabyggð (sjá mynd 9). Þá er um 140 m sunnan við námuna staðsett stakt frístundahús. Húsið stendur á skjólsælu svæði undir hraunkanti og hefur talsverður gróður verið ræktaður norðan og vestan við húsið sem veitir skjól í vest- og norðlægum

<sup>2</sup>[Mat á áhrifum framkvæmda og starfsemi á vatnshlot – Umhverfisstofnun og Stjórn vatnamála](#)

vindáttum. Ríkjandi vindátt á svæðinu skv. vindatlasí Veðurstofu Íslands<sup>3</sup> er norðaustlæg. Ekki er vitað til að efnistaka á svæðinu hafi valdið truflunum eða ónæði en frístundabyggðin Merkihöll neðan við Landsveg er í um 900 m fjarlægð frá mörkum efnistökusvæðisins. Í ljósi fjarlægðar, landslags og ríkjandi vindáttar er ólíklegt að starfsemi námunnar hafi áhrif á frístundabyggðina.

### Niðurstaða

Áhrif vegna ryks og hávaða frá efnistökusvæðinu eru talin óveruleg, takmörkuð og tímabundin. Áhrif eru bundin við vinnslutíma námunnar og takmarkast við dagvinnutíma. Áhrifin eru jafnframt talin afturkræf þegar efnistöku lýkur. Verði vart við aukna rykmyndun, til dæmis í þurrkatíð eða þegar mikið er um efnisflutninga, er unnt að grípa til mótvægisáðgerða, svo sem að vökva vinnslusvæði og flutningsleiðir, takmarka hraða flutningabíla og aðlaga vinnslu að veðurskilyrðum.



**Mynd 9** Staðsetning frístundahúsa í nálægð við efnistökusvæðið

### **3.11 Samlegðaráhrif**

Eins og fram hefur komið þá er aukin efnistaka úr Merkurnámu ætluð til þess að styðja við framkvæmdir og uppbyggingu á Þjórsár- og Tungnaárvæðinu, ásamt því að vera nýtt í almenna uppbyggingu í Landsveit og á Rangárvöllum, þ.m.t. vegakerfi. Landsvirkjun vinnur að ýmsum framkvæmdum á Þjórsár- og Tungnaárvæðinu en þar eru reknar sjö vatnsaflsvirkjanir og eitt vindorkuver er í uppbyggingu við Vaðöldu og unnið er að úrbótum á Landveg í tengslum við uppbyggingu og viðhald á svæðinu, s.s. við Sigöldu, Sultartanga og Búrfell. Landsvirkjun hefur því unnið

<sup>3</sup> [Vindatlas Veðurstofu Íslands](#)

að stækkun efnistökusvæða í nágrenni og innan framkvæmdarsvæða þeirra, s.s. efnistökusvæða í Vaðfitjanámu, Ferjufit, Langöldu og á Tungnaáreyrum.

Samspil þessara efnistökusvæða og Merkurnámu hafa í för með sér samlegðaráhrif sem geta haft neikvæð áhrif á ákveðna umhverfisþætti. Þar má helst nefna álag á samgöngukerfið vegna flutnings á efni og tækjum. Það getur haft áhrif á umferðaröryggi, þjónustustig vega og upplifun íbúa og ferðamanna. Merkurnáma er hins vegar staðsett mun neðar við Landsveg heldur en efnistökusvæði Landsvirkjunar, eða í um 20 km fjarlægð. Efni úr námunni verður eftir fremsta magni nýtt í framkvæmdir á neðri hluta virkjanasvæða Landsvirkjunar.

Auka álags á samgöngukerfið geta samlegðaráhrif efnistökusvæða einnig falist á samanlögðum áhrifum á landslag og ásýnd, hljóðvist, loftgæði og vistkerfi. Samtímis starfsemi margra náma og tengdra framkvæmda getur leitt til aukins hávaða og rykmyndunar og sýnilegrar röskunar í landslagi, sem hefur áhrif á upplifun ferðamanna og notenda nærliggjandi svæða.

Samhliða mögulega neikvæðum samlegðaráhrifum geta einnig falist í framkvæmdunum jákvæð samfélagsleg áhrif. Aukið framboð efnis úr núverandi efnistökusvæðum styður við uppbyggingu og viðhald mikilvægra innviða, svo sem vegakerfis og raforkukerfis, sem styrkir orkuöryggi og þjónustu við samfélagið. Þá er aukin efnistaka í samræmi við stefnu sveitarfélagsins um að nýta áfram skilgreind efnistökusvæði og draga þannig úr þörf fyrir röskun á öröskuðum svæðum. Þessi nálgun stuðlar að markvissari landnýtingu, vernd náttúru og bættri heildarniðurstöðu fyrir samfélag og umhverfi.

### **3.12 Niðurstaða**

Framkvæmdaraðili telur að efnistakan fellur vel að þeim markmiðum sem sett eru af stjórnvöldum um að takmarka ný efnistökusvæði, en á sama tíma að styðja við uppbyggingu orkuframleiðslu og innviða eins og þörf er á með sem hagkvæmustum hætti. Ásýndaráhrif og ónægði fyrir ferðamenn og nærliggjandi landeigendur eru takmarkaður. Áfram verður unnið að uppbyggingu vegakerfis á svæðinu. Nútímahraunið er verndað skv. náttúruverndarlögum en hefur tapað verndargildi sínu, engar verndaðar vistgerðir eru á svæðinu sem njóta verndar. Hægt verður með góðum frágangi að stunda áfram uppgræðslu líkt og gert er víð á Hekluslógasvæðinu þegar efnistöku lýkur. Samfélagslegur ávinningur af framkvæmdinni er jákvæður og töluverður.

## 4 SAMANTEKT

Framkvæmdaraðili telur að yfir heildina sé stækkun efnistökusvæðis óveruleg/jákvæð. Verið er að nýta svæði þar sem efnistaka hefur verið síðan fyrir aldamót. Æskilegt er að draga úr efnisflutningum og því skiptir staðsetning efnistökusvæða talsvert miklu máli, út frá umhverfissjónarmiðum, til að minnka kolefnisspor framkvæmda. Einnig er æskilegra að nýta þegar röskuð svæði, fremur en að brjóta ný svæði til efnistöku. Niðurstaða framkvæmdaraðila er að stækkun svæðis hafi óveruleg áhrif á aðra umhverfisþætti en jákvæð áhrif á samfélag, þar sem nýting námunnar kann að draga úr efnisflutningum og þá væntanlega einnig kostnaði við framkvæmdir.

Í þessu ferli mun Skipulagsstofnun gefa álit um það hvort að framkvæmdin sé háð fullu mati á umhverfisáhrifum. Skv. 18. gr. laga nr. 111/2021 skulu framkvæmdir gangast undir umhverfismat „þegar þær eru taldar líklegar til að hafa í för með sér umtalsverð umhverfisáhrif“. Framkvæmdaraðili telur að slíkt eigi ekki við um þessa framkvæmd, henni fylgja ekki slík umtalsverð umhverfisáhrif.