



Leikskólinn Heklukot

VIÐBRAGÐSÁÆTLUN COVID-19



Efnisyfirlit

1.	<i>Inngangur að viðbragðsáætlun</i>	3
2.	<i>Heimsfaraldur inflúensu</i>	4
3.	<i>Háskastig almannavarna</i>	5
4.	<i>Virkjun viðbragðsáætlana skóla</i>	9
5.	<i>Stjórnun og lykilstarfsmenn skólans</i>	10
6.	<i>Starfssvæði skólans og umfang</i>	11
7.	<i>Áhættumat vegna inflúensufaraldurs</i>	12
8.	<i>Viðbragðsáætlun Leikskólans Heklukots við heimsfaraldri inflúensu</i>	14
9.	<i>Samskiptaleiðir</i>	17
10.	<i>Kort og teikningar</i>	18
11.	<i>Dreifingarlisti</i>	19
12.	<i>Breytingasaga</i>	20

1. Inngangur að viðbragðsáætlun

Viðbragðsáætlun þessi segir fyrir um skipulag og stjórn aðgerða í *leikskólanum Heklukoti* í samræmi við áætlun Almannaþingis um viðbrögð við heimsútbreiðslu inflúensu/COVID-19.

Markmið viðbragðsáætlana skóla eru að tryggja skipulögð og samræmd viðbrögð allra skólastofnana sem og starfsmanna þeirra þegar til inflúensufaraldurs/COVID-19 kemur.

Við gerð áætlunarinnar er meðal annars stuðst við lög um almannavarnir nr. 82/2008 og lög um sóttvarnir nr. 19/1997.

Áætlunin er í samræmi við Landsáætlun vegna heimsfaraldurs inflúensu/COVID-19.

Viðbragðsáætlanir skóla hafa samræmda uppbyggingu. Kaflar 2, 3, 4 og 7 eru sameiginlegir og geyma almennar upplýsingar frá menntamálaráðuneyti, almannavarnadeild ríkislögreglustjóra og embætti sóttvarnalæknis. Aðra kafla semja skólarnir sjálfir og mynda þeir hina eiginlegu viðbragðsáætlun hvers skóla.

Ábyrgð á áætlun þessari er í höndum leikskólastjóra leikskólans Heklukots, Auður Erlu Logadóttir. Áætlunin verður endurskoðuð á a.m.k. fimm ára fresti, en yfirfarin árlega t.d. hvað varðar boðleiðir, gátlista og starfssvæði skóla. Ef miklar breytingar verða á starfsemi skólans verður áætlunin þegar í stað endurskoðuð.

Áætlunin verður kynnt fyrir starfsmönnum skólans, nemendum og forráðamönnum ólögráða nemenda. Hún er aðgengileg á heimasíðu leikskólans Heklukots www.heklukot.leikskolinn.is ; www.ry.is

Áætlun þessi tekur þegar gildi.

Hellu 10. mars 2020

Auður Erla Logadóttir
leikskólastjóri

2. Heimsfaraldur inflúensu

Saga heimsfaraldra inflúensu

Allt frá 16. öld hafa heimsfaraldrar inflúensu riðið yfir heiminn að minnsta kosti tvisvar til þrisvar á öld. Á 20. öldinni riðu þrjár heimsfaraldrar inflúensu yfir. Sá fyrsti geisaði 1918 og var afar mannskæður. Hann var nefndur spænska veikin en talið er að 50-100 milljón manns hafi látið lífið af hans völdum. Hinir tveir heimsfaraldrarnir riðu yfir 1957 og 1968 en ollu mun minna manntjóni. Á Íslandi gekk spænska veikin á suðvesturluta landsins á tímabilinu frá október til desember 1918 en áður hafði væg sumarinflúensa gengið yfir 1918. Spænska veikin hófst í ágúst í Evrópu og Norður-Ameríku.

Talið er að um 60% Reykvíkinga hafi veikst af spænsku veikinni og að allt að 500 manns látist á landinu öllu. Íslendingar geta dregið nokkurn lærdóm af reynslu þjóðarinnar frá þeim tíma. Til að hindra útbreiðslu veikinnar voru settar ferðatakmarkanir og lokað var fyrir umferð um Holtavörðuheidi og einnig yfir Mýrdalssand. Með þessu tókst að hindra að veikin bærist til Norðurlands og Austurlands en til Vestfjarða barst hún með skipum.

Þar sem að fyrri faraldrar hafa riðið yfir á um 40 ára fresti og síðasti faraldur geisaði fyrir 40 árum hefur verið búist við nýjum faraldri í nokkurn tíma. Í apríl greindist nýr stofn inflúensuveiru í mönnum (H1N1) í Mexíkó og Bandaríkjunum. Þessi stofn hefur breiðst nokkuð hratt út um heimsbyggðina og þegar þetta er skrifað (30. júlí 2009) hafa 46 tilfelli greinst á Íslandi. Til þessa hafa veikindi verið væg og dauðsföll fátíð. Rétt er að benda á að skæð inflúensa af A stofni (H5N1) hefur breiðst út í fuglum undanfarin 10 ár og í stöku tilfellum borist í menn með alvarlegum afleiðingum.

Viðbragðsáætlanir skulu vera í samræmi við Landsáætlun vegna heimsfaraldurs inflúensu sem undirrituð var 28. mars 2008 og er að finna á www.almannavarnir.is og www.influensa.is

Markmið viðbragðsáætlunar hvers skóla

Viðbragðsáætlun vegna heimsfaraldurs inflúensu miðar að því að lágmarka áhrif inflúensufaraldurs og afleiðingar hans innan skólans með því að:

- Skilgreina mikilvæga verkþætti menntastofnunar og lykilstarfsmenn og staðgengla.
- Draga úr útbreiðslu faraldurs á vinnustaðnum og lágmarka smithættu.
- Styrkja nauðsynlega starfsemi og treysta innviði skólans.
- Upplýsa starfsmenn, nemendur og foreldra.
- Veita nauðsynlega fræðslu.
- Eiga til samræmdar áætlanir vegna hugsanlegs samkomubanns og þar með lokunar skóla.

3. Háskastig almannavarna

Almannavarnastig

Viðbragðsáætlunum almannavarna er skipt í þrjú stig sem skilgreina alvarleika þess ástands sem steðjar að. **Háskastigin eru: Óvissustig, hættustig og neyðarstig.**

Til þess að gefa til kynna umfang almannavarnaviðbragða, þ.e. fjölda þeirra eininga sem virkjaðar eru í þágu almannavarna í hvert sinn, þörf fyrir víðtæka samhæfingu og fjölda stjórnstiga er hægt að skilgreina umfang á hverju almannavarnastigi með litum sem hér segir:

- **Grænt**

Atburði er sinnt af fáum viðbragðsaðilum.

- **Gult**

Alvarlegur atburður og sinnt af mörgum viðbragðsaðilum.

- **Rautt**

Mjög umfangsmikill atburður á mörgum svæðum.

- **Svart**

Þjóðarvá - hamfarir eða atburðir sem hafa áhrif á mörg umdæmi á sama tíma.

Með hliðsjón af þessu taka sóttvarnalæknir og ríkislögreglustjóri ákvörðun um umfang aðgerða í hverju sinni og upplýsa viðbragðsaðila.

Óvissustig

Athuganir, mælingar, hættumat

Skilgreining:

Nýr undirflokkur influensuveiru greinist í mönnum en sýking milli manna er ekki þekkt nema í undantekningartilfellum og þá við mjög náð samband.

Ráðstafanir ákveðnar af ríkislögreglustjóra og sóttvarnalækni með hliðsjón af alvarleika faraldurs.

1. Samráð / samstarf er við mikilvæg erlend samtök og stofnanir.
2. Samráð / samstarf milli innlendra stofnana, samtaka, fyrirtækja og félaga.
3. Skráning upplýsinga um staði þar sem sýking (H5N1? – önnur sýking?) hefur komið upp.
4. Athugun á birgðastöðu matar, lyfja og annarrar nauðsynjavöru.
5. Athugun á boðleiðum, fjarskiptum og fleiru þess háttar.
6. Æfingar, almannavarnaæfing, minni æfingar innan stofnana og / eða hjá aðilum, sem hafa sameiginleg verkefni.

Hættustig

Viðbúnaður vegna hættu

Skilgreining:

1. Engin staðfest sýking hérlendis.
2. Litlar hópsýkingar af völdum nýs undirflokks influensuveirunnar brjótast út hjá mönnum á takmörkuðu svæði en veiran virðist ekki hafa lagað sig vel að mönnum.
3. Umtalsverðar hópsýkingar brjótast út hjá mönnum en þær eru enn staðbundnar. Vísbendingar eru um að veiran aðlagist mönnum í vaxandi mæli en þó ekki þannig að umtalsverð hætta sé á heimsfaraldri.

Ráðstafanir ákveðnar af ríkislögreglustjóra og sóttvarnalækni með hliðsjón af alvarleika faraldurs.

1. Ráðstafanir gerðar til að koma í veg fyrir að sýktir einstaklingar komi til Íslands.
2. Komi fólk frá sýktum svæðum til Íslands fer fyrsta læknisrannsókn fram í flughöfnum (Keflavík) og höfnum.
3. Söfnun og úrvinnsla faraldursfræðilegra upplýsinga.
4. Hugsanlega loka einhverjum höfnum / flugvöllum.
5. Heimasóttkví hugsanlega beitt gegn þeim sem eru einkennalausir en gætu hafa smitast.
6. Skip hugsanlega sett í sóttkví.
7. Skipulögð dreifing / taka fyrirbyggjandi influensulyfja meðal áhættuhópa íhuguð.
8. Athuga með heimköllun Íslendinga frá svæðum þar sem hópsýkingar af völdum nýs stofns influensu hafa brotist út.

Neyðarstig

Neyðaraðgerðir vegna atburða

Skilgreining;

1. Stofn influensuveirunnar hefur fundist í einum eða fleiri einstaklingum hérlendis eða heimsfaraldri hefur verið lýst yfir. Vaxandi og viðvarandi útbreiðsla smits meðal manna.

Ráðstafanir ákveðnar af ríkislögreglustjóra og sóttvarnalækni með hliðsjón af alvarleika faraldurs.

1. Viðbragðskerfi að fullu virkjað.
2. Samkomubann, lokun skóla o.fl.
3. Útskrift sjúklinga af sjúkrahúsum.
4. Skipulögð dreifing / taka fyrirbyggjandi influensulyfja meðal áhættuhópa.

Skammstafanir og orðskýringar

AR	Sýkingartíðni
AVD	Almannavarnadeild
AVN, Av-nefnd	Almannavarnanefnd
CDC	Sóttvarnastofnun Bandaríkjanna
CFR	Dánarhlutfall sjúkdóms
ECDC	Sóttvarnastofnun Evrópusambandsins
ESB	Evrópusambandið
LL	Landlæknisembættið
RLS	Ríkislögreglustjórinn
RÚV	Ríkisútvarpið
SST	Samhæfingarstöðin, Skógarhlíð
SVL	Sóttvarnalæknir
WHO	Alþjóðaheilbrigðismálastofnunin

DMR	Dómsmálaráðuneyti
HBR	Heilbrigðisráðuneyti
MRN	Menntamálaráðuneyti

Sóttvarnaráðstafanir

Heilbrigðisráðherra kveður á um **samkomubann** samkvæmt tillögu sóttvarnalæknis (sbr. 12. gr. laga nr. 19/1997). Almannavarnadeild ríkislögreglustjóra sér um framkvæmd samkomubanns í samvinnu við dómsmálaráðuneyti og lögreglustjóra. Í samkomubanni felst að fjöldasamkomur eru óheimilar, s.s. fundarhöld, skólastarf, skemmtanir á borð við dansleiki, leiksýningar og reglulegar guðspjónustur. Samkomubann er sett samkvæmt nánari fyrirmælum sóttvarnalæknis. Þegar ekki eru lengur forsendur fyrir samkomubanni afléttir heilbrigðisráðherra því samkvæmt tillögu sóttvarnalæknis.

Heilbrigðisráðherra er heimilt að fenginni tillögu sóttvarnalæknis að **takmarka ferðafrelsi** manna með því að grípa til afkvíunar byggðarlaga og landsins alls og einangrunar sýktra manna, sbr 12. gr. sóttvarnalaga nr. 19/1997. Sóttvarnalæknir gefur fyrirmæli um nánari tilhögun takmarkana á ferðafrelsi. Almannavarnadeild sér um framkvæmd þessara ráðstafana í samvinnu við dómsmálaráðuneyti og lögreglustjóra.

Háskastig WHO

Alþjóðaheilbrigðisstofnunin (WHO) í samvinnu við sóttvarnastofnanir í Bandaríkjunum (CDC) og Evrópu (ECDC) ásamt framkvæmdastjórn ESB hafa með sér náið samstarf við að fylgjast með og meta stöðuna. Íslendingar fá upplýsingar frá WHO og hafa jafnframt nána samvinnu við ECDC og ESB um vöktun og viðbrögð.

Í stigaskipan WHO er gert ráð fyrir þremur skeiðum í heimsfaraldri; *skeið á milli heimsfaraldra, viðvörunarskeiði og skeiði heimsfaraldurs*. Innan hvers skeiðs eru skilgreind mismunandi stig og eru þau sex talsins.

Stig WHO segja meira til um útbreiðslu frekar en alvarleika sýkingar. Stig 6, *skeið heimsfaraldurs*, getur verið vaxandi útbreiðsla á vægri influensu. Viðbragðsáætlun ráðuneyta gegn heimsfaraldri influensu er gerð með háskastig almannavarna til hliðsjónar en stigaskipan WHO er mikið notuð í fjölmiðlum og er sett hér fram til skýringar.

Háskastig WHO	
Stig heimsfaraldurs	Markmið aðgerða
<p>Skeið milli heimsfaraldra</p> <p>Stig 1. Enginn nýr influensustofn hefur greinst í mönnum.</p> <p>Stig 2. Enginn nýr stofn influensuveiru hefur greinst í mönnum. Stofn influensuveiru geisar í dýrum og talinn geta ógnað mönnum.</p> <p>Viðvörunarskeið</p> <p>Stig 3. Nýr stofn influensuveiru hefur greinst í mönnum en ekki er vitað til þess að hann berist manna á milli nema í undantekningartilfellum og þá við mjög náið samband manna.</p> <p>Stig 4. Litlar hópsýkingar brjótast út hjá mönnum á takmörkuðu svæði af völdum nýs stofns influensu en hann virðist ekki hafa lagað sig vel að mönnum.</p> <p>Stig 5. Umtalsverðar hópsýkingar brjótast út hjá mönnum en þær eru enn staðbundnar. Vísbendingar eru um að veiran hafi í vaxandi mæli aðlagast mönnum, þó ekki í þeim mæli að umtalsverð hætta sé á heimsfaraldri.</p> <p>Skeið heimsfaraldurs</p> <p>Stig 6. Heimsfaraldur: Vaxandi og viðvarandi útbreiðsla smits á meðal manna.</p>	<p>Styrkja viðbúnað við heimsfaraldri influensu.</p> <p>Lágmarka hættu á smiti, uppgötva og tilkynna slík smit án tafar.</p> <p>Tryggja hraða greiningu á nýjum stofni veirunnar. Greina tilfelli fljótt og tilkynna þau án tafar. Hröð viðbrögð við fleiri tilfellum.</p> <p>Halda nýjum stofni innan afmarkaðs svæðis/uppsprettu eða seinka útbreiðslu og vinna tíma til að bregðast við (bóluefni ofl.).</p> <p>Hámarksáhersla er lögð á að koma í veg fyrir eða seinka útbreiðslu og, ef mögulegt, afstýra heimsfaraldri og vinna tíma til að hrinda í framkvæmd sóttvarnaráðstöfunum.</p> <p>Draga úr afleiðingum heimsfaraldurs eins og unnt er.</p>

4. Virkjun viðbragðsáætlna skóla

Sóttvarnalæknir tilkynnir breytingar á háskastigi (sjá nánar um stig í kafla 3).

Breyttur viðbúnaður í skólum

Tilkynntar breytingar á háskastigi sem kalla á sérstök viðbrögð skóla á tilteknu sóttvarnasvæði eða landinu öllu verða staðfestar af menntamálaráðuneytinu með tilkynningu í fjölmiðlum og á heimasíðu þess www.menntamalaraduneyti.is og eftir atvikum með tölvupósti til skólastjórnenda og sveitarfélaga.

Viðbúnaður í einstökum skólum. Til þess getur komið að gera verði breytingar á skólahaldi í einstökum skólum án þess að tilkynnt hafi verið um breytt háskastig, t.d. vegna mikilla forfalla. Skólastjórnendur bera ábyrgð á slíkum breytingum með hefðbundnum hætti. Eðlilegt er að haft sé samráð við sóttvarnalækni á svæði skóla áður en veigamiklar breytingar á skólahaldi vegna inflúensu eru ákveðnar.

Afboðun. Þeir þættir viðbragðsáætlana skóla sem virkjaðir eru skulu ekki aflagðir fyrir en formleg boðun um það kemur frá yfirvöldum.

Helstu verkefni skóla á einstökum stigum

Óvissustig

Unnið að gerð viðbúnaðaráætlunar. Skólarnir upplýsa starfsfólk, nemendur og aðstandendur þeirra og aðra hagsmunaaðila um undirbúning og viðbrögð komi til hættu- eða neyðarástands.

Hættustig

Stjórnendur hvers skóla stýra starfsmönnum til þeirra verkefna sem lýst er í viðbragðsáætlun skólans um skólahald á hættustigi.

Neyðarstig (e.t.v. samkomubann)

Stjórnendur hvers skóla stýra starfsmönnum til þeirra verkefna sem lýst er í viðbragðsáætlun skólans um starfsemi hans á neyðarstigi. Komi til samkomubanns verður skólum lokað á tilteknu svæði eða landinu öllu.

5. Stjórnun og lykilstarfsmenn skólans

Stjórnun leikskólans

Leikskólinn Heklukot er fimm deilda leikskóli á Hellu í þremur byggingum. Þrjár deildar, Uglukot, Lóukot og Spóakot eru staðsettar í sömu byggingunni við Útskála 2. Ein deild, Hrafnakot, stendur við Útskála 1 og ein deild, Lundakot, stendur við Þrúðvang 18, við gatnamót Þrúðvangs og Útskála.

Skólastjóri stjórnar daglegri starfsemi skólans og sér um miðlun upplýsinga til aðstoðarleikskólastjóra, deildarstjóra og rekstraraðila. Hann ber ábyrgð á samstarfi við foreldra/forráðamenn barnanna og að þeir fái upplýsingar um starfsemi skólans. Skólastjóri ber einnig ábyrgð á samvinnu við ýmsar stofnanir og sérfræðinga sem tengjast skólanum. Ber rekstrarlega ábyrgð á skólanum. Aðstoðarskólastjóri er aðstoðarmaður skólastjóra og staðgengill í fjarveru hans og starfar þá samkvæmt starfslýsingu hans.

Aðstoðarskólastjóri vinnur ásamt leikskólastjóra að daglegri stjórnun skólans og skipulagningu uppeldisstarfsins. Sér um samskipti og samvinnu við foreldra í samráði við skólastjóra. Deildarstjórar annast daglega verkstjórn á deildum skólans og bera ábyrgð á að miðla upplýsingum innan deildarinnar, milli deilda skólans og milli skólastjóra og deildarinnar. Deildarstjórar taka einnig þátt í að skipuleggja samvinnu við ýmsar stofnanir og sérfræðinga sem tengjast leikskólanum í samráði við leikskólastjóra. Þeir sitja fundi er leikskólastjóri segir til um og varðar starf skólans. Sérkennslustjóri vinnur í nánú samstarfi við leikskólastjóra, aðstoðarleikskólastjóra og deildarstjóra. Hann sér m.a. um og ber ábyrgð á sérkennslu skólans og veitir ráðgjöf og fræðslu til starfsmanna og foreldra. Byggðasamlagið Oddi hefur yfirumsjón og eftirlit með faglegu starfi og rekstri skólans.

Umsjónarmaður fasteigna er Heimir Hafsteinsson.

6. Starfssvæði skólans og umfang

Leikskólinn Heklukot er 5 deilda leikskóli og stendur við Útskála 1, 2 og Þrúðvang 18, 850 Hella. Rekstraraðili er Byggðasamlagið Odda sem fjallar um öll skólamál sveitarfélaganna.

Heklukot sést vel frá brúnni yfir Rangá til norðurs. Útskálar 2: Starfsmannainngangur er frá gangstétt á norðurhlið hússins. Foreldrar og nemendur ganga inn um tvö hlið frá gangstétt bæði hægra og vinstra megin við norðurgöfl hússins inn á lóð leikskólans og þaðan inn á deildar. Neyðarútgangur er úr eldhúsi í austur og út um glugga á Lóukoti í austur. Einnig eru neyðarútgangar á Spóakoti í vestur og á Uglukoti í austur. Starfsmannaaðstaða og geymsla er á neðri hæð hússins. Inngangur á neðri hæð hússins er úr garði á suðurhlið hússins og innangengt af deildinni fyrir ofan. Efri hæðin er 440 fermetrar og neðri hæðin er 90 fermetrar.

Útskálar 1: Inngangur fyrir nemendur, foreldra og starfsmenn er á suðurhlið hússins og neyðarútgangur er á norðurhlið hússins. Húsnæðið er 137,8 fermetrar að stærð.

Þrúðvangur 18: Starfsmannainngangur er á vesturhlið hússins og inngangur fyrir nemendur og foreldra er á suðurhlið hússins. Neyðarútgangur er í eldhúsi á norðurhlið hússins. Húsið er 159,6 fermetrar að stærð.

Allar deildar fara í íþróttahúsið að minnsta kosti einu sinni í viku.

Matmálstímar eru eftirfarandi: morgunmat er frá 8 til 9 , hádegismatur frá 11:15 til 12 og nónhressing frá 14- 15.

Opnunartími leikskólans er frá 7:45 – 16:15 og er vistunartími flestra barna frá kl. 8-16.

Starfsmenn eru 38 og nemendur eru 76.

Símanúmer: 488-7045

Netfang: heklukot@heklukot.is

Heimasíða: www.heklukot.leikskolinn.is

7. Áhættumat vegna inflúensufaraldurs

8. Hættustig almannavarna vegna COVID-19

28. febrúar 2020 16:58

Ríkislögreglustjóri hefur lýst yfir hættustigi almannavarna í samráði við sóttvarnalækni og embætti landlæknis vegna kórónaveiru (COVID-19). Smit hefur verið staðfest hjá einstaklingi á Íslandi.

Íslenskur karlmaður á fimmtugsaldri hefur verið færður í einangrun á Landspítala eftir að sýni úr honum reyndist jákvætt fyrir nýrri kórónaveiru (COVID-19). Maðurinn er ekki alvarlega veikur en sýnir dæmigerð einkenni COVID-19 sjúkdóms (hósti, hiti og beinverkir). Sýnataka og greining á veiru- og sýklafræðideild Landspítali staðfesti laust eftir kl. 13:00 í dag að maðurinn væri smitaður af COVID-19 kórónaveiru. Þetta er fyrsta staðfesta tilfellið hér á landi.

Í ljósi þessa mun ríkislögreglustjóri í samráði við sóttvarnalækni virkja hættustig almannavarna. Er þetta gert bæði vegna þess að ekkert lát er á hópsýkingu af völdum veirunnar ytra, þá sérstaklega í Evrópu, og að fyrsta tilfellið hefur nú verið staðfest hér á landi.

Maðurinn sem greindist var nýverið staddur á Norður-Ítalíu utan skilgreinds hættusvæðis fyrir veiruna. Unnið er að rakningu smitleiða en markmið þeirra vinnu er að varpa ljósi hverjir gætu verið útsettir vegna þessa staðfesta smits.

“Um hættustig er að ræða ef auka þarf viðbúnað og sóttvarnarráðstafanir vegna yfirvofandi farsóttar. Almennungur er hvattur til þess að fara eftir leiðbeiningum frá Landlækni og fylgjast með tilkynningum á heimasíðum www.almannavarnir.is og www.landlaeknir.is ”

Síðast uppfært: 28. febrúar 2020 klukkan 16:58

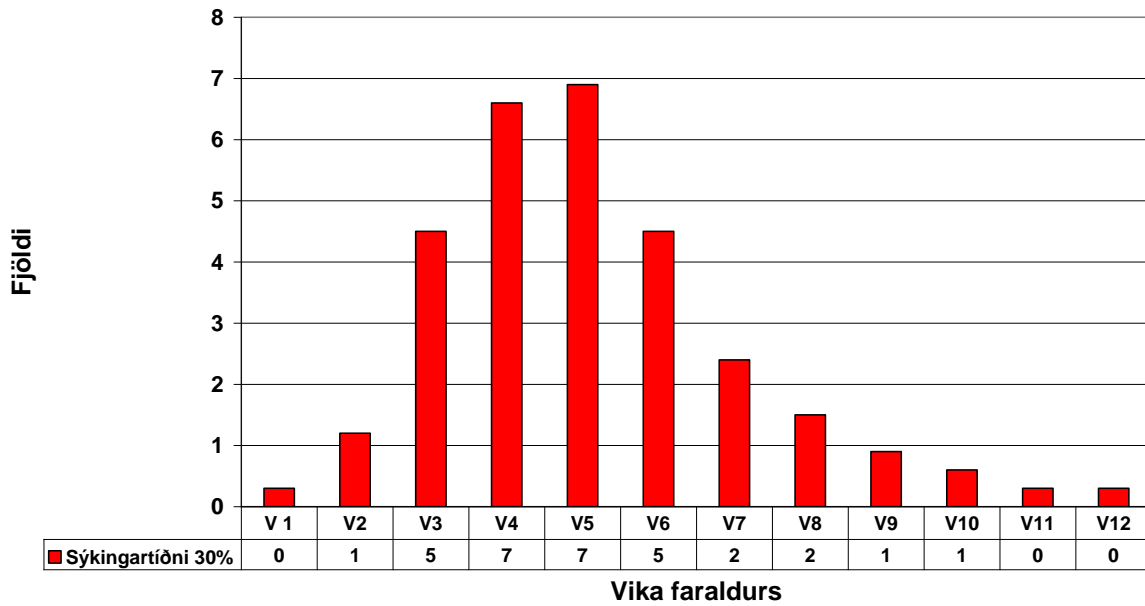
Það sem er vitað um þessa nýju veiru og faraldurinn á þessu stigi?

(2. mars 2020)

Orsök núverandi faraldurs er ný tegund kórónaveiru sem hefur ekki áður greinst í mönnum. Veiran var fyrst nefnt 2019-nCoV en vegna mikils skyldleika við SARS veiruna hefur hún nú hlotið nafnið SARS-CoV-2 og sjúkdómurinn kallast nú COVID-19. Veiran er ekki eins skæð og SARS eða MERS kórónaveirur sem höfðu 10% og 35% dánartíðni, en virðist mun meira smitandi og þessi faraldur hefur nú þegar haft mun meiri áhrif í Kína og á heimsvísu en SARS faraldurinn hafði.

Uppruni veirunnar virðist hafa verið í Wuhan borg í Kína og tengd ákveðnum matarmarkaði í borginni, sem verslaði með lifandi dýr og afurðir ýmissa dýra. Veiran virðist hafa borist úr leðurblökum, trúlega með annan, óþekktan, millihýsil áður en smit barst í menn og loks manna á milli.

Fjöldi inflúensutilfella á 100 manna vinnustað



Búast má við að sýkingartilfelli dreifist á 12 vikna tímabili, sjá töflu, skv. embætti sóttvarnalæknis.

Vika	1	2	3	4	5	6	7	8	9	10	11	12
%	1%	4%	15%	22%	23%	15%	8%	5%	3%	2%	1%	1%

Eins og sjá má er líklegt að um nokkrar fjarvistir starfsmanna verði að ræða í inflúensufaraldri. Fjöldi fjarvista er háður því hversu alvarlegur faraldurinn verður og einnig hver viðbrögð almennings verða. Fjarvistir starfsmanna geta stafað af mismunandi ástæðum, til dæmis vegna:

- smits af inflúensu
- annarra veikinda
- annarra fjölskyldumeðlima sem þarf að hugsa um, vegna veikinda eða lokun leikskóla og skóla
- beiðna vinnuveitanda um að halda sig fjarri vinnustað og vinna heiman frá sér
- beiðna heilbrigðisyfirvalda um heft ferðafrelsi eða samkomubann
- raskana á almenningsamgöngum eða ótta starfsmanna við að ferðast innan um hóp fólks
- ótta starfsmanna við að smitast ef þeir mæta til vinnu.

Fjarvistir starfsmanna munu verða mestar þegar sýkingartíðni er hæst í faraldri, eða u.þ.b. í 5. viku af u.þ.b. 12 vikum. Búast má við tveimur til þremur hrinum af inflúensufaraldri með nokkurra mánaða millibili.

Það er ekki hægt að spá fyrir með vissu hverjar fjarvistir á vinnustöðvum verða. Það veltur m.a. á því um hversu skæða farsótt er að ræða, hvernig starfsmenn meta hættuna, hvort skólum er lokað og til hvaða ráða er tekið í viðbrögðum vinnustaða í þeim tilgangi að minnka líkur á fjarvistum og smiti innan vinnustaðarins.

9. Viðbragðsáætlun leikskólans Heklukots við heimsfaraldri inflúensu

Viðbragðsáætlun

Í þessum kafla er lýst eiginlegum aðgerðum sem viðbragðsáætlun leikskólans á að tryggja að fylgt sé á mismunandi háskastigum. Áætlunin lýsir því hvernig skólinn starfar eftir að hættustigi eða neyðarstigi hefur verið lýst yfir. Á neyðarstigi getur komið til samkomubanns og lokunar leikskólans á tilteknum svæðum eða á landinu öllu. Leikskólastjóri annast verkefnastjórn við gerð, uppfærslu og virkjun viðbragðsáætlunar og tekur mið af aðstæðum skólans. Hann nýtur aðstoðar sérfræðinga heilsugæslu ef með þarf ásamt yfirvöldum almannavarna. Hann fylgist náið með tilkynningum og upplýsingum sem birtast á www.landlaeknir.is ; www.influensa.is ; www.almannavarnir.is . Hann ásamt aðstoðarleikskólastjóra ber ábyrgð á að koma upplýsingum til deildarstjóra, foreldra og starfsfólks. Á öllum stigum áætlunarinnar vinnur leikskólastjóri náið saman með skólastjóra grunnskólans á Hellu.

Óvissustig

Leikskólastjóri sér um að fræðslu sé komið til starfsmanna til að bregðast við hugsanlegri vá af yfirvegum og þekkingu. Kynnir hvar sé hægt að afla sér frekari upplýsingar um hugsanlega vá. Sér til þess að viðbragðsáætlun liggja frammi á auglýstum stöðum og fari í gang þegar þess er þörf. Leikskólastjóri kannar búnað sem nota þyrfti vegna þrifa og hreinlæti með hliðsjón af sóttvörnum í samræmi við leiðbeiningar heilbrigðisyfirvalda. Viðbragðsáætlun er kynnt fyrir foreldrum og starfsmönnum og farið yfir boðleiðir, símanúmer, netföng og heimilisföng svo hægt sé að koma upplýsingum til allra á skjótvirkan hátt. Upplýsingum varðandi aðferðir við heftingu á útbreiðslu sjúkdóms komið til skila með tölvupósti og fréttum á heimasíðu skólans <http://heklukot.leikskolinn.is> . Á óvissustigi vegna smitsjúkdóma eru handklæði ekki notuð í skólanum heldur eru notaðir pappírshandþurrkur. Skipt er oftar á sængurfötum, smekkir aðeins notaðir einu sinni áður en þeir fara í þvott. Starfsfólk eykur handþvott sinn og notar handspritt. Leikefni eins og leir er tekinn burt. Leikskólastjóri skipuleggur ræstingar með hliðsjón af sóttvörnum í samræmi við leiðbeiningar heilbrigðisyfirvalda. Ef nemendur veikjast á meðan leikskólavöl stendur eru foreldrar / forráðamenn beðnir um að sækja börn sín.

Hættustig

Á þessu stigi er viðbúnaður vegna hættu settur í gang. Vísbendingar um að veiran aðlagist mönnum í vaxandi mæli en ekki er talin hætta á heimsfaraldri.

Eins og á óvissustigi undirbýr leikskólastjóri að viðbragðsáætlun sé virk og geti farið í framkvæmd. Fer yfir og uppfærir viðbragðsáætlun með nýjustu upplýsingum frá yfirvöldum. Fylgist með tilkynningum og upplýsingum sem birtast í fjölmiðlum og á heimasíðum www.landlaeknir.is ; www.influensa.is ; www.almannavarnir.is . Einnig fer leikskólastjóri yfir boðleiðir upplýsinga til starfsmanna, foreldra/forráðamanna og hagsmunaaðila. Skyldur starfsmanna og einstakra aðila eru skýrðar. Haft er samband við heilsugæslu og almannavarnarnefnd á svæðinu. Starfsfólki, foreldrum /forráðamönnum og öðrum hagsmunaaðilum er kynnt viðbragðsáætlun leikskólans og hvað hver og einn geti gert til forvarnar og hjálpar. Einnig upplýsingar um hvernig draga megi úr smitleiðum. Þeim er kynnt staða mála og viðbúnaður skólans.

Á þessu stigi er upplýsingaflæði til foreldra mikilvægt og því eru upplýsingar og fræðsluefni sett á upplýsingatöflu í anddyri leikskólans og í hólfi barnanna ásamt fréttum á heimasíðu leikskólans.

Starfsmenn fá einnig samskonar fræðslu um inflúensuna. Ef þurfa þykir gæti verið boðað til starfsmannafundar með skömmum fyrirvara.

Eins og á óvissustigi eru handþurrkuklútar notaðir á leikskólanum. Skipt er oftast á sængurfötum, smekkir aðeins notaðir einu sinni og svo þvegnir. Starfsfólk eykur handþvott sinn og notar handspritt. Auk þessa er aukin fræðsla um handþvott. Börnunum er kennt að þvo sér samkvæmt ráðleggingum frá Landlæknisebættinu. Áriðandi er að börn og starfsfólk þvo hendurnar vel með vatni og sápu áður en unnið er með matvæli s.s. þegar börnin undirbúa afmælisveislur, fyrir og eftir máltíðir, eftir salernisferðir, eftir að hafa snert sár, blóð, líkamsvessa og snertingu við dýr. Einnig eftir bleiuskipti á barni.

Ef nemendur veikjast á meðan leikskóladvöl stendur eru foreldrar/forráðamenn beðnir um að sækja börn sín og leita læknis til þess að fá sjúkdómsgreiningu ef það leikur grunur á að barnið sé sýkt af COVID-19. Ef barn er greint með COVID-19 eða einhver fjölskyldumeðlimur á heimili barnsins er mikilvægt að allt heimilisfólk fari í sóttkví samkvæmt leiðbeiningum frá heilbrigðisyfirvöldum.

Neyðarstig - undirbúningur fyrir lokun

Á þessu stigi eru gerðar neyðaraðgerðir vegna atburða. Þá hefur veiran fundist í einum eða fleiri einstaklingum héraðs, heimsfaraldri lýst yfir og vaxandi viðvarandi útbreiðsla smits meðal manna. Þá er viðbragðsáætlun hrint í framkvæmd og leikskólinn er viðbúinn því að geta lokað með litlum fyrirvara. Starfsmenn, foreldrar, nemendur og aðrir aðstandendur fá upplýsingar um stöðu mála um að loka gæti þurft leikskólanum með litlum fyrirvara. Þetta skal gert á yfirvegaðan og róandi hátt.

Eins og á fyrri stigum fylgist leikskólastjóri náið með tilkynningum og upplýsingum sem birtast á www.landlaeknir.is; www.influensa.is; www.almannavarnir.is og fjölmiðlum. Allir viðkomandi eru undirbúnir og upplýstir um hlutverk sín og ábyrgð skv. viðbragðsáætlun leikskólans. Nú þarf að skilgreina lykilstarfsmenn og staðgengla þeirra í forföllum og undirbúa lokun skóla ef með þarf eða skertrar þjónustu. Starfsmenn þurfa að vera vel upplýstir og geta svarað spurningum foreldra og róað þá ef með þarf. Leikskólastjóri hefur samband við þau yfirvöld almannavarna sem skólinn heyrir undir. Allir liðir áætlunarinnar og boðleiðir eru yfirfarnar og hugað að viðbrögðum við sjúkdómseinkennum barna og starfsmanna í samráði við heilsugæslu. Áhersla er lögð á góð þrif og hreinlæti og að halda úti mikilli fræðslu og áróðri fyrir því að allir viðhafi persónulegar smitvarnir, handþvott samkvæmt leiðbeiningum og byrgingu hnerra og hósta. Handsápa skal vera aðgengileg við alla vaska og einnig handspritt þar sem starfsfólk þvær sér. Starfsfólk skal nota gúmíhanska við þrif á blóði barna og líkamsvessum. Fækkað verður leikföngum og leikefni á deild. Það sem verður í boði fyrir nemendur er úðað með sóttthreinsandi efni í lok hvers skóladags. Sængurföt, teppi og annað sem börnin nota þvegið í lok skóladags. Skiptiborð skal sóttthreinsað reglulega eftir bleiuskiptingar og snýtubrífum skal henda í rusl eða salerni strax eftir notkun.

Allar hópferðir nemenda eða starfsfólks á vegum leikskólans eru felldar niður. Allir sem tengjast leikskólanum eru undirbúnir fyrir skerta þjónustu vegna veikinda eða tímabundna lokun leikskólans.

Á einhverjum tímamarki gæti komið til skertrar þjónustu leikskóla vegna veikinda starfsmanna og /eða barna þeirra. Þá er starf leikskólans og skipulag aðlagað fjölda barna og starfsmanna hverju sinni. Þá gæti starfsfólk beðið um að foreldrar sem hafa tök á hafi börn sín heima á meðan það ástand ríkir.

Lykilstarfsmenn – afleysing

Lykilstarfsmenn leikskólans eru leikskólastjóri, aðstoðarleikskólastjóri, deildarstjóri Uglukots og deildarstjóri Lundakots.

<i>Leikskólastjóri: Auður Erla Logadóttir</i>	<i>Afleysing í veikindum er aðstoðarleikskólastjóri. Sé aðstoðarleikskólastjóri einnig veikur er næsta afleysing deildarstjóri Uglukots. Sé hann veikur tekur deildarstjóri Lundakots við.</i>
<i>Aðstoðarleikskólastjóri: Rósa Hlín Óskarsdóttir</i>	<i>Afleysing í veikindum aðstoðarleikskólastjóra er deildarstjóri Uglukots.</i>
<i>Deildarstjóri Uglukots: Sigdís Oddsdóttir</i>	<i>Afleysing í veikindum deildarstjóra Uglukots er deildarstjóri Lundakots.</i>
<i>Deildarstjóri Lundakots: Hrafnhildur Andrésdóttir</i>	<i>Sé deildarstjóri Lundakots einnig veikur þá taka starfsmenn skólans við stjórn.</i>

Neyðarstig – lokun skóla

Á þessu stigi hefur samkomubann verið fyrirskipað og leikskólinn lokar samkvæmt fyrirætlunum yfirvalda og viðbragðsáætlun leikskólans.

Eins og á fyrri stigum þurfa stjórnendur skólans að fylgjast vel með öllum tilkynningum og upplýsingum sem birtast á www.landlaeknir.is www.influensa.is ; www.almannavarnir.is og í fjölmiðlum. Leikskólastjóri eða sá sem leysir hann af, ef um veikindi er að ræða, þarf að tilkynna lokun leikskólans. Hann þarf að setja upp áberandi auglýsingar við innganga skólans um að leikskólinn sé lokaður nemendum. Fyrirfram ákveðnar boðleiðir samkvæmt viðbragðsáætlun eru einnig settar í gang til að kynna lokunina. Hringt er í foreldra og skilaboð sett á heimasíðu skólans og á heimasíður Rangárbings ytra. Gefin verða upp símanúmer og netföng stjórnenda / starfsmanna svo foreldrar og aðrir tengiliðir skólans geta sett fram spurningar varðandi skólalagðið. Skilaboðum komið til allra starfsmanna á lokaða skilaboðasíðu, þar sem hlutverk þeirra er rætt. Leikskólastjóri vinnur með yfirvöldum eins og almannavörnum komi til þess að nota þurfi húsnæði skólans í þágu almanna. Á meðan lokun stendur er umsýsla á húsnæði leikskólans í höndum umsjónarmanns fasteigna.

Skólalagðið hefst á ný

Þegar skólalagðið hefst aftur eftir lokun skal tryggja sem best vellíðan nemenda, starfsmanna og foreldra og koma skólafólki í hefðbundinn farveg samkvæmt dagskipulagi. Eins og áður þarf leikskólastjóri að fylgjast vel með heimasíðunum www.landlaeknir.is ; www.influensa.is ; www.almannavarnir.is og fjölmiðlum. Greina þarf ástand starfsmanna, huga að öryggi, heilsu og aðstoð ef með þarf. Huga að áfallahjálpi fyrir þá sem þurfa. Húsnæði leikskólans skal undirbúið í samræmi við leiðbeiningar heilbrigðisyfirvalda ef þörf krefur. Leikskólastjóri gerir varúðarráðstafanir og bregst við veikindatilfellum í samráði við heilsugæslu fyrstu vikunnar eftir opnun.

Eftir að skólalagðið er farið af stað aftur er gerð greining á viðbragðsáætluninni í ljósi reynslunnar.

10. Samskiptaleiðir

Lykilaðilar er varðar boðun og afboðun

Auður Erla Logadóttir, leikskólastjóri.

heklukot@heklukot.is S. 861-6116

Rósa Hlín Óskarsdóttir, aðstoðarleikskólastjóri

heklukot@heklukot.is S. 659-2939

Sigdís Oddsdóttir, deildarstjóri á Uglukoti.

sigdis@heklukot.is S. 867-7576

Hrafnhildur Andrésdóttir,

hrafnhildur@heklukot.is S. 892-9733

Ágúst Sigurðsson, sveitarstjóri

agust@ry.is S. 488-7000

Halldóra Guðlaug Helgadóttir, leikskólaráðgjafi Rangárvalla- og Vestur Skaftafellssýslu

halldora@skolamal.is S. 487-8107

Heimir Hafsteinsson, umsjónarmaður fasteigna

heimir@ry.is S. 780-8833

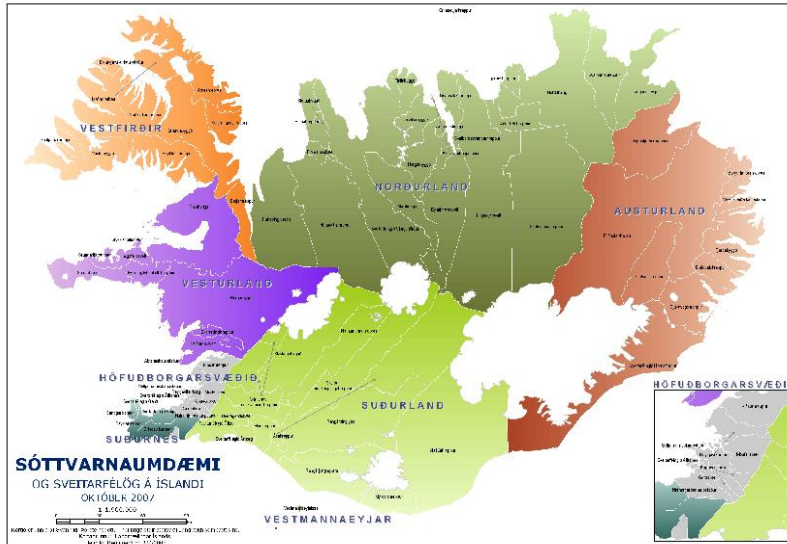
Tómas Haukur Tómasson, forstöðumaður eigna og framkvæmdasviðs Ry

tomas@ry.is S. 894-6655

11. Kort og teikningar

Sóttvarnasvæðin

Íslandi er skipt upp í átta sóttvarnaumdæmi og er sóttvarnalæknir skipaður í hverju þeirra. Í stórum sóttvarnaumdæmum eru skipaðir sóttvarnalæknar ákveðinna svæða.



12. Dreifingarlisti

Staðsetning viðbragðsáætlunar

Eintakið er vistað rafrænt á eftirtöldum vefsíðum: <http://heklukot.leikskolinn.is>; og www.ry.is

Öllum deildum leikskólans	1 stk.
Skrifstofa leikskólastjóra	1 stk.
Skrifstofa Rangárþings ytra	1 stk.
Kennarastofa	1 stk.

13. Breytingasaga

Útgáfa	Dagsetning	Skýringar / breytingar	Fært inn af:
	10/08/2009	Sniðmát menntamálaráðuneytis sent skólanum	
1.0	01/09/2009	Viðbragðsáætlun skóla birt í september	Leikskólastjóra
2.0	10/03/2020	Viðbraðsáætlun leikskóla birt í mars	Leikskólastjóra